



**INFORMATION  
REGULATOR  
(SOUTH AFRICA)**

*Ensuring protection of your personal information  
and effective access to information*

# **BUKANA YA PAIA**

**E hlophisitswe ho ya ka karolo 14 ya  
Molao wa Kgothaletso ya Phumantsho  
ya Lesedi wa bo-2 wa 2000, jwaloka  
ha o hlomathisitswe**

June 2021

## TABLE OF CONTENTS

TSE ETELETSENG PELE KA CEO	i
1. DITLHALOSO LE DIKUTLWISISO	1
2. LENANE LA DIAKRONIMI LE DIKGAOLETSO	7
3. SELELEKELA	7
4. SEPHEO SA BUKANA YA PAIA	8
5. HO THEHWA HA BOLAODI BA LESEDI	8
6. SEBOPEHO SA BOLAODI BA LESEDI	9
7. MATLA LE MESEBETSI YA BOLAODI	11
8. DINTLHA TSA BOHLOKWA TSA BOITEANYO TSA PHUMANTSHO YA LESEDI LA BOLAODI BA LESEDI	17
9. DITOKISO TSE TENG HAEBHA HO SA IKAMAHANNGWE LE DIPEHELO TSA PAIA KAPA MABAPI LE MOLAO KAPA HO HLOLEHA HO NKA BOHATO HA BOLAODI	18
10. TATAISO YA MOKGWA WA HO SEBEDISA LE MOKGWA WA HO FIHLELLA TATAISO	21
11. MEKGAHLELO YA DIREKOTO TSE BOLOKUWENG KE BOLAODI BA LESEDI	24
12. DIREKOTO TSA BOLAODI TSE FUMANEHANG NTLE LE HORE MOTHO A KOPE PHUMANTSHO, HO YA KA KAROLO 15(2) YA MOLAO	29
13. MOTJHA WA PHUMANTSHO YA DIREKOTO TSA BOLAODI BA LESEDI	30
14. DITSHEBELETSO TSE TENG BAKENG SA DITHO TSA SETJHABA TSA BOLAODI BA LESEDI LE MOKGWA WA HO FIHLELLA DITSHEBELETSO TSEO	34
15. KENYELETSO YA SETJHABA MABAPI LE POPO YA LEANO LE TSHEBEDISO YA MATLA KAPA KETSO YA MESEBETSI KE BOLAODI BA LESEDI	35
16. TSWELLISO YA LESEDI LA BO MONG	36
17. DITEFELLO TSE LAETSWENG	40
18. BOTENG BA BUKANA	41
19. DIREKOTO TSE SA FUMANEHENG KAPA TSE SIYO	41
20. HO LAHLWA HA DIREKOTO	41
21. HO BEHWA SEHLOHLOLONG HA BUKANA	42

# PAIA MANUAL

## TSE ETELETSENG PELE KA CEO

Bolaodi ba Lesedi (Bolaodi), ka boimatahanyo le Molao wa Kgothaletso ya Phumantsho ya Lesedi wa bo-2 wa 2000, jwaloka ha o hlomathisitswe<sup>1</sup> (PAIA), bo hlophisitse Bukana ena ya PAIA (e leng Bukana e lokelang ho balwa ho ipapisitswe le Tataiso ya mokgwa wa ho sebedisa PAIA) ho thusa ka phihlello ya setjhaba ya lesedi le tshwerweng ke Bolaodi. E nngwe ya dintle le dipehelo tse laolang tsamaiso ya mmuso ke ponaletso. Molaotheo wa Riphabliki ya Afrika Borwa, Molao bo-108 wa 1996 (Molaotheo) o tseka hore ponaletso e qobellwe ka ho neha setjhaba bonnete ba hore lesedi le nakong, le a fumantshwa le ho nepahala.

Sepheo sa PAIA ke ho qobella tlwaelo ya ponaletso le boikarabelo ke makala a mmuso le a poraefete mabapi le ho fihlella merero ya Afrika Borwa ya demokerasi e bulehileng moo setjhaba se nkang karolo. PAIA e boetse e fana ka matla ho tokelo ya phumantsho ya lesedi le ho kgothaletsa ka matla setjhaba moo mang le mang a nang le phihlello e hlwahlwa ya lesedi. Sena se tla thusa motho leha e le ofe hore a sebedise ditokelo tsa hae ka botlalo.

Mabapi le ho kgothaletsa tlwaelo ya ponaletso le boikarabelo makaleng a mmuso le a poraefete, Bolaodi bo ananela hore ho na le dikgaello<sup>2</sup> ka kakaretso ka hara kgothaletso ya taolo e ntle ka ponaletso. Dikgaello tse kang tseo di ananelwa ka hara dipehehelo tsa PAIA le Molao wa Tshireletso ya Lesedi la Bo Mong wa bo-4 wa 2013 (POPIA), kaha e toba ka botlalo maemo ao tlasa ona ho tla ba le phumantsho e fokoditsweng kapa e ngotluweng ya lesedi le tshwerweng ke Bolaodi.

Dikgaello di tla lekalekanya tokelo ya phumantsho ya lesedi le ditokelo tse ding tse ka hara Bili ya Ditokelo tsa Botho. Ho ya ka tshwanelo ya Bolaodi le ho ya ka Molaotheo le PAIA, Bolaodi bo ka qobelleha, ho sa natswe mabaka a kganyetso ya phumantsho ya rekoto, ho dumela kopo ya phumantsho ya rekoto ya Bolaodi, haeba pepeso ya rekoto e ka utulla bopaki ba tlolo e matla ya, kapa ho hloleha ho imatahanya le molao, le tabatabelo ya setjhaba mabapi le pepeso ya rekoto e hlakile hore e feta kotsi e lohothwang mabapi le mabaka leha e le afe a kganyetso ya phumantsho ya direkoto.



**Monghadi Mosalanyane Mosala**

**MOHLANKA E MOHOLO WA PHETHAHATSO**

<sup>1</sup> Molao wa Kgothaletso ya Phumantsho ya Lesedi, 2002, Molao wa Tshireletso ya Lesedi la Bo Mong, 2013 le Sehlomathiso sa Molao wa Phumantsho ya Lesedi, 2019

<sup>2</sup> Mabaka a kganyetso ya phumantsho ya direkoto, dikarolo 33-46 tsa PAIA

## 1. DITLHALOSO LE DIKUTLWISISO

### 1.1 Tlhaloso

- 1.1.1 **“Tefello ya phumantsho”** e bolela tjehelete le laetsweng bakeng sa merero ya karolo 22(6) kapa 54(6), ho ya kamoo maemo a leng kateng;
- 1.1.2 **“Monga lesedi”** ho bolela motho eo lesedi la bo mong le amanang le yena;
- 1.1.3 **“Motlatsi wa Mohlanka wa Lesedi”** ho bolelwa motho ya kgethilweng lekalleng le mmuso kapa la poraefete ya ikarabellang bakeng sa ho thusa Mohlanka wa Lesedi ka Kopo ya **PAIA**;
- 1.1.4 **“Tataiso”** e bolela tataiso ya mokgwa wa ho sebedisa **PAIA** ke motho leha e le ofe ya lakatsang ho sebedisa tokelo leha e le efe e lohothwang ho **PAIA** le ho Molao wa Tshireletso ya Lesedi la Bo Mong wa bo-04 wa 2013, jwaloka ha ho lohothuwe ho karolo 10 ya **PAIA**;
- 1.1.5 **“Hlooho”** ya, kapa mabapi le, lekala la poraefete e bolela -
  - (a) tabeng ya motho ya tlwaelehileng, ho kenyeletswa motho ya boletsweng ho serapa (c) sa tlhaloso ya “mokga wa dipolotiki”, motho eo ya tlwaelehileng kapa motho leha e le ofe ya fuweng matla ke motho eo ya tlwaelehileng;
  - (b) tabeng ya selekane, molekane leha e le ofe wa selekane kapa motho leha e le ofe ya fuweng matla ke selekane;
  - (c) tabeng ya motho wa semolao -
    - (i) mohlanka e moholo wa phethahatso kapa mohlanka ya tshwanang le yena wa motho wa semolao kapa motho leha e le ofe ya fuweng matla ke mohlanka eo; kapa
    - (ii) motho ya tshwereng mokobobo kapa motho leha e le ofe ya fuweng matla ke motho ya jwalo ya tshwereng mokobobo; kapa
  - (d) tabeng ya mokga wa dipolotiki, moetapele wa mokga wa dipolotiki kapa motho leha e le ofe ya fuweng matla ke moetapele eo;
- 1.1.6 **“Khomishene ya Ditokelo tsa Botho”** e bolela Khomishene ya Ditokelo tsa Botho ya Afrika Borwa e boletsweng ho karolo 181 (1) (b) ya Molaotheo;

### 1.1.7 “Mohlanka wa Lesedi”

Mabapi le, lekala la mmuso -

- (a) tabeng ya lefapha la mmuso, tsamaiso ya provense kapa karolo ya mokgatlo -
  - (i) ya boletsweng ho Kholomo 1 ya Sekejule 1 kapa 3 ho Molao wa Tshebeletso ya Mmuso, 1994 (Phatlalatso 103 ya 1994), e bolela mohlanka ya tshwereng boemo ba mosebetsi bo boletsweng ho kholomo 2 ba Sekejule 1 kapa 3 bo boletsweng mabapa le lebitso la lefapha la naha, tsamaiso ya provense kapa karolo ya mokgatlo kapa motho ya tshwereng mokobobo boemong boo; kapa
  - (ii) ha ho sa bolelwa jwalo, ho bolela Motsamaisi-Kakaretso, hlooho, motsamaisi wa phethahatso kapa mohlanka ka ho tshwana, ka tatelano, wa lefapha la naha, tsamaiso ya provense kapa karolo ya mokgatlo, ka tatelano, kapa motho ya tshwereng mokobobo boemong boo;
- (b) tabeng ya masepala, ho bolela motsamaisi wa masepala ya thontsweng ho ya ka karolo 82 ya Mmuso wa Lehae: Molao wa Dibopeho tsa Bomasepala, 1998 (Molao wa bo-117 wa 1998), kapa motho ya tshwereng mokobobo boemong boo; kapa
- (c) tabeng ya lekala la mmuso, ho bolela mohlanka e moholo wa phethahatso, kapa mohlanka ya tshwanang, wa lekala la mmuso kapa motho ya tshwereng mokobobo boemong boo;

Mabapi le, lekala la poraefete-

- (d) ho bolela hlooho ya lekala la poraefete jwaloka ha ho lohothuwe ho karolo 1, ya Molao wa Kgothaletso ya Phumantso ya Lesedi;

1.1.8 “**Bolaodi ba Lesedi**” bo bolela Bolaodi ba Lesedi bo thehilweng ho ya ka karolo 39 ya Molao wa Tshireletso ya Lesedi la Bo Mong, 2013;

1.1.9 “**Boipiletso ba ka hare**” bo bolela boipiletso ba ka hare ho bolaodi bo amehang ho ya ka karolo 74;

1.1.10 “**Letona**” le bolela setho sa Kabinete se ikarabellang bakeng sa tsamaiso ya toka;

1.1.11 “**Motho**” o bolela motho ya tlwaelehileng kapa motho wa semolao;

1.1.12 **“Lesedi la Bo Mong”** le bolela lesedi le amanang le motho ya tlwaelehileng ya ka tsejwang, ho kenyeletsa, empa ho sa felle ka -

- (a) lesedi le amanang le morabe, bong, botona/botshehadi, boimana, boemo ba lenyalo, boahi, motso wa mofuta kapa kahisano, mmala, tshekamelo ya bong, dilemo, boitekanelo ba kelello kapa mmele, ho phela hantle, boqhwalala, bodumedi, letswalo, tumelo, botjhaba, puo le tswalo ya motho;
- (b) lesedi le amanang le nalane ya thuto kapa kalafo, ditjhelete, tlolo ya molao kapa khiro ya motho;
- (c) nomoro leha e le efe e supang motho, letshwao, aterese ya imeile, aterese ya bodulo, nomoro ya mohala, lesedi la sebaka, letshwao la inthanete kapa letshwao leha e le lefe le ka nyalanngwang le motho;
- (d) lesedi la dikgatiso tsa menwana la motho;
- (e) mehopolo ya bo mong, maikutlo kapa dikgahlehelo tsa motho;
- (f) ngollano ka motho ya motho ya poraefete kapa ya sephiri e poyaneng kapa e patehileng kapa ngollano e nngwe e tla utulla dikateng tsa ngollano ya sethathong;
- (g) maikutlo kapa mehopolo ya motho e mong ka motho; le
- (h) lebitso la motho haeba le hlahella le lesedi le leng la bo mong le amanang le motho kapa haeba pepeso ya lebitso ka bo yona e ka utulla lesedi ka motho eno, feela ha ho kenyeletse lesedi ka motho ya hlokaletseng bakeng sa dilemo tse fetang tse 20;

1.1.13 **“Mokga wa Dipolotiki”** o bolela -

- (a) setheo leha e le sefe se amohelang dinyehelo haholo bakeng sa ho tshehetsa kapa ho hanyetsa mokga leha e lo ofe o ngodisitsweng wa dipolotiki kapa baiketi ba ona, dikgethong jwaloka ha ho hlahositswe ho karolo 1 ya Molao wa Dikgetho, 1998 (Molao No. 73 wa 1998);
- (b) mokgatlo leha e le ofe o ngodisitsweng wa dipolotiki jwaloka ha ho hlahositswe ka hara Molao wa Dikgetho, 1998; kapa
- (c) motho ya tlwaelehileng eo e leng moiketi ya ikemetseng.

1.1.14 **“Lekala la Poraefete”** le bolela -

- (a) motho ya tlwaelehileng ya tsamaisang kgwebo kapa ya ileng a tsamaisa kgwebo leha e le efe kapa profeshene, empa feela boemong bo kang boo;
- (b) selekane se tsamaisang kgwebo kapa se ileng sa tsamaisa kgwebo leha e le efe kapa profeshene; kapa
- (c) motho wa semolao leha e le ofe wa mehleng kapa ya ntseng a le teng, kapa
- (d) mokga wa dipolotiki.

empa ho sa kenyeletswe lekala la mmuso;

1.1.15 **“Lekala la Mmuso”** le bolela -

- (a) lefapha leha e le lefe la puso kapa tsamaiso boemong ba naha, provense ka masepala leha e le ofe boemong ba mmuso wa lehae; kapa
- (b) karolo leha e le efe kapa setheo ha
  - (i) se sebedisa matla kapa se etsa mosebetsi ho ya ka Molaotheo kapa molaotheo wa provense; kapa
  - (ii) se sebedisa matla a mmuso wa setjhaba kapa se etsa mosebetsi wa mmuso ho ya ka molao lehae e le ofe;

1.1.16 **“Rekoto”** ya, kapa e mabapi le, lekala la mmuso kapa la poraefete, e bolela lesedi leha e le lefe le rekotuweng -

- (a) ho sa natswe sebopeho kapa mokgwa;
- (b) le tshwerweng kapa le tlasa taolo ya lekala leo la mmuso kapa la poraefete, ka tatelano; le
- (c) haeba le matsohong kapa le ile la hlahiswa ke lekala leo la mmuso kapa la poraefete kapa tjhe, ka tatelano;

1.1.17 **“Kopo ya phumantsho”**, mabapi le -

- (a) lekala la mmuso, ho bolela kopo ya phumantsho ya rekoto ya lekala la mmuso ho ya ka karolo 11; kapa
- (b) lekala la poraefete, ho bolela kopo ya phumantsho ya rekoto ya lekala la poraefete ho ya ka karolo 50;

1.1.18 **“Mokopi”**, mabapil le -

(a) lekala la mmuso, ho bolela -

- (i) motho leha e le ofe e mong (ntle le lekala la mmuso le lohothwang serapeng (a) kapa (b)(i) sa tthaloso ya 'lekala la mmuso', kapa mohlanka wa lona) ya etsang kopo ya phumantsho ya rekoto ya lekala leo la mmuso; kapa
- (ii) ya sebetsang lebitsong la motho eo ho buuwang ka yena serapeng (i);

(b) lekala la poraefete, le bolela -

- (i) motho leha e le ofe, ho kenyeletswa, empa ho sa fellwe ka, lekala la mmuso kapa mohlanka wa lona, ya etsang kopo ya phumantsho ya rekoto ya lekala leo la poraefete; kapa
- (ii) motho ya sebetsang lebitsong la motho ya lohothwang serapeng (i);

1.1.19 **“Mokga o ikarabellang”** o bolela lekala la mmuso kapa la poraefete kapa motho leha e le ofe e mong, ka bo mong kapa ka tshebedisano le ba bang, o teka sepheo sa le ditsela tsa ho tswellisa lesedi la bo mong;

1.1.20 **“Mokga wa boraro”**, mabapi le kopo ya phumantsho ya -

- (a) rekoto ya lekala la mmuso, o bolela motho leha e le ofe e mong (ho kenyeletswa, empa ho sa fellwe ka, mmuso wa naha esele, mokgatlo wa matjhaba kapa lekala la mmuso oo kapa mokgatlo) ntle le -
  - (i) mokopi ya amehang; le
  - (ii) lekala la mmuso; kapa



(b) rekoto ya lekala la poraefete, ho bolela motho leha e le ofe (ho kenyeletswa, empa ho sa fellwe ka, lekala la mmuso) ntle le mokopi, empa, bakeng sa merero ya dikarolo 34 le 63, ho bua ka 'motho' dirapeng (a) le (b) ho lokela ho nkuwa e le ho bua ka motho, 'motho ya tlwaelehileng';

1.1.21 **"Molao"** o bolela Molao wa Kgothaletso ya Phumantsho ya Lesedi wa bo-2 wa 2000 jwaloka ha o hlomathisitswe, le ho kenyeletsa molawana leha e le ofe o entsweng le o ntseng o sebetsa ho ya ka karolo 92.

## 1.2 Kutlwisiso

1.2.1 tshupiso leha e le efe ho molao leha e le ofe, molawana kapa molao o mong e tla ba tshupiso ya molao oo, molawana kapa molao o mong ho tloha ka letsatsi la ho saenelwa, le jwaloka ha o hlomathisitswe kapa o fetolwa nako le nako;

1.2.2 haeba pehelo leha e le efe tlhalosong e le pehelo e matla e fetisetse tshwanelo kapa e beha tshwanelo hodima mokga leha e le ofe ebe, ho sa natswe hore ke ka tlhaloso feela, pehelo eo e tla fuwa matla jwaloka ha eka e ne e le pehelo e matla boholong ba Bukana ena;

1.2.3 moo lereo leha e le lefe le hlalositse hara polelwana e itseng ntle le ena, lereo leo le tla nka moelelo oo le o fuweng hohle feela moo le tla beng le sebedisitswe ka hara tokomane ena;

1.2.4 moo palo ya matsatsi leha e le afe e lokelang ho sebetswa ho tloha ka letsatsi le itseng, palo e kang eno e tla sebetswa jwaloka ho se kenyeletse letsatsi le kang leo le ho qala ka letsatsi le hlahlamang. Haeba letsatsi la ho qetela le sebeditsweng le wela letsatsing leo e seng la tshebetso, letsatsi la ho qetela le tla nkuwa e le letsatsi le hlahlamang e leng letsatsi la tshebetso;

1.2.5 tshupiso leha e le efe ya matsatsi (ntle le tshupiso ho matsatsi a tshebetso), dikgwedi kapa dilemo e tla ba tshupiso ya matsatsi a khalendara, dikgwedi kapa dilemo, ho ya kamoo maemo a leng kateng;

1.2.6 tshebediso ya lentswe "ho kenyeletsa" le latelwa ke mo/mehlala e tobileng le keke la nkuwa e le ho ngotla moelelo wa mantswa ka kakaretso a tlang pele ho lona mme molao wa eiusdem generis o keke wa sebediswa kutlwisisong ya mantswa a jwalo a akaretsang kapa mo/mehlala e jwalo e tobileng;

1.2.7 leha ho na le kgothano kutlwisisong ya kapa tshebedisong ya Bukana ena le Molao, Molao e tla ba ona o ka hodimo;

- 1.2.8 Bukana ena ha e ya rerelwa ho shebana le tsohle kapa ho sebetsana le tsamaiso ka nngwe ka ho pharalla e fanweng Molaong. Mokopi o eletswa ho itlwaetsa dipheho tsa Molao pele a kenya kopo leha e le efe le Bolaodi.

## 2. LENANE LA DIAKRONIMI LE DIKGAOLETSO

2.1	<b>CEO</b>	Mohlanka e Moholo wa Phethahatso
2.2	<b>Molaotheo</b>	Molaotheo wa Riphabliki ya Afrika Borwa, Molao No. 108 wa 1996
2.3	<b>DIO</b>	Motlatsi wa Mohlanka wa Lesedi
2.4	<b>IO</b>	Mohlanka wa Lesedi
2.5	<b>Ditho</b>	Ditho tsa Bolaodi ba Lesedi
2.6	<b>Letona</b>	Letona la Toka le Ditshebeletso tsa Tlhabollo ya Batshwaruwa
2.7	<b>PAIA</b>	Molao wa Kgothaletso ya Phumantsho ya Lesedi No. 2 wa 2000, jwaloka ha o hlomathisitswe
2.8	<b>PFMA</b>	Molao wa Tsamaiso ya Ditjhelete tsa Mmuso No.1 wa 1999, jwaloka ha o hlomathisitswe
2.9	<b>POPIA</b>	Molao wa Tshireletso ya Lesedi la Bo Mong No.4 wa 2013
2.10	<b>Bolaodi</b>	ho bolela Bolaodi ba Lesedi bo thehilweng ho ya ka karolo 39 ya <b>POPIA</b>
2.11	<b>SAHRC</b>	Khomishene ya Ditokelo tsa Botho ya Afrika Borwa

## 3. SELELEKELA

- 3.1 Pele Afrika Borwa e ba naha ya demokerasi ya molaotheo ka Bili ya Ditokelo e qobellwang, e ne e na le mmuso o neng o phela ka diphiri, mesebetsi ya lekunutu le kगतello ya lesedi. Ho ne ho se na ponaletso kapa boikarabelo.
- 3.2 Bolaodi bo itlamme ho hahamalla dipheho tsa ka hara Molaotheo le molao wa naha o kenyeletsang empa o sa felle ka **PAIA** le **POPIA**. O boletsweng pele o fupere dipheho tse ka sehloohong tsa taolo e hlwahlwa, ponaletso le boikarabelo.
- 3.3 Ho latela merero ya bona, Bolaodi bo kgothaletsa karolelano ya lesedi le bakopi le ditho tsa setjhaba ka matla kamoo ho ka kgonehang. Tsebo ya setjhaba ya ho batlisisa ke yona feela e ka matlafatsang merero ya demokerasi eo Bolaodi bo e tsitlallelang.
- 3.4 **PAIA**, jwaloka ha e hlomathisitswe ka karolo 110 ya **POPIA**, e ile ya phatlalatswa bakeng sa ho fana ka matla ho tokelo ya molaotheo ya phumantsho ya lesedi le tshwerweng ke Puso kapa motho e mong, e leng lesedi le batlehang bakeng sa tshebediso kapa tshireletso ya ditokelo leha e le dife.

#### 4. SEPHEO SA BUKANA YA PAIA

Bukana ena e ka sebediswa ke setjhaba ho -

- 4.1 tseba ka mofuta wa direkoto tseo e ka bang di se di fumaneha ho Bolaodi, ntle le tlhokeho ya ho kenya kopo ya **PAIA** semmuso;
- 4.2 ba le kutlwisiso ya mokgwa wa ho etsa kopo ya phumantsho ya rekoto ya Bolaodi;
- 4.3 fihlella dintlha kaofela tsa boiteanyo tsa batho ba tla thusa setjhaba ka direkoto tseo ba batlang ho di fumantshwa;
- 4.4 tseba ditokiso kaofela tse teng ho tswa ho Bolaodi mabapi le kopo ya phumantsho ya direkoto, pele o leba Makgotleng a Dinyewe;
- 4.5 hlalosa ditshebeletso tse teng bakeng sa setjhaba ho tswa ho Bolaodi le kamoo re ka fihlellang ditshebeletso tseo;
- 4.6 teka tlhaloso ya tataiso ya mokgwa wa ho sebedisa **PAIA**, jwaloka ha e behilwe maamong a sehlohlolong ke Bolaodi le mokgwa wa ho e fihlella;
- 4.7 utlwisisa haeba Bolaodi bo tla tswellisa lesedi la bo mong, sepheo sa ho tswellisa lesedi la bo mong, tlhaloso ya mekgahlelo ya beng ba lesedi le ya lesedi kapa mekgahlelo ya lesedi le amanang le seo;
- 4.8 tseba haeba Bolaodi bo rerile ho fetisetsa kapa ho tswellisa lesedi la bo mong ka ntle ho meedi ya Riphabliki ya Afrika Borwa le baamohedi kapa mekgahlelo ya baamohedi bao lesedi le ka ba nehelwang; le
- 4.9 ho tseba haeba Bolaodi bo na le ditsela tse nepahetseng tsa ho netefatsa lekunutu, bokgabane le boteng ba lesedi le lokelang ho tswelliswa.

#### 5. HO THEHWA HA BOLAODI BA LESEDI

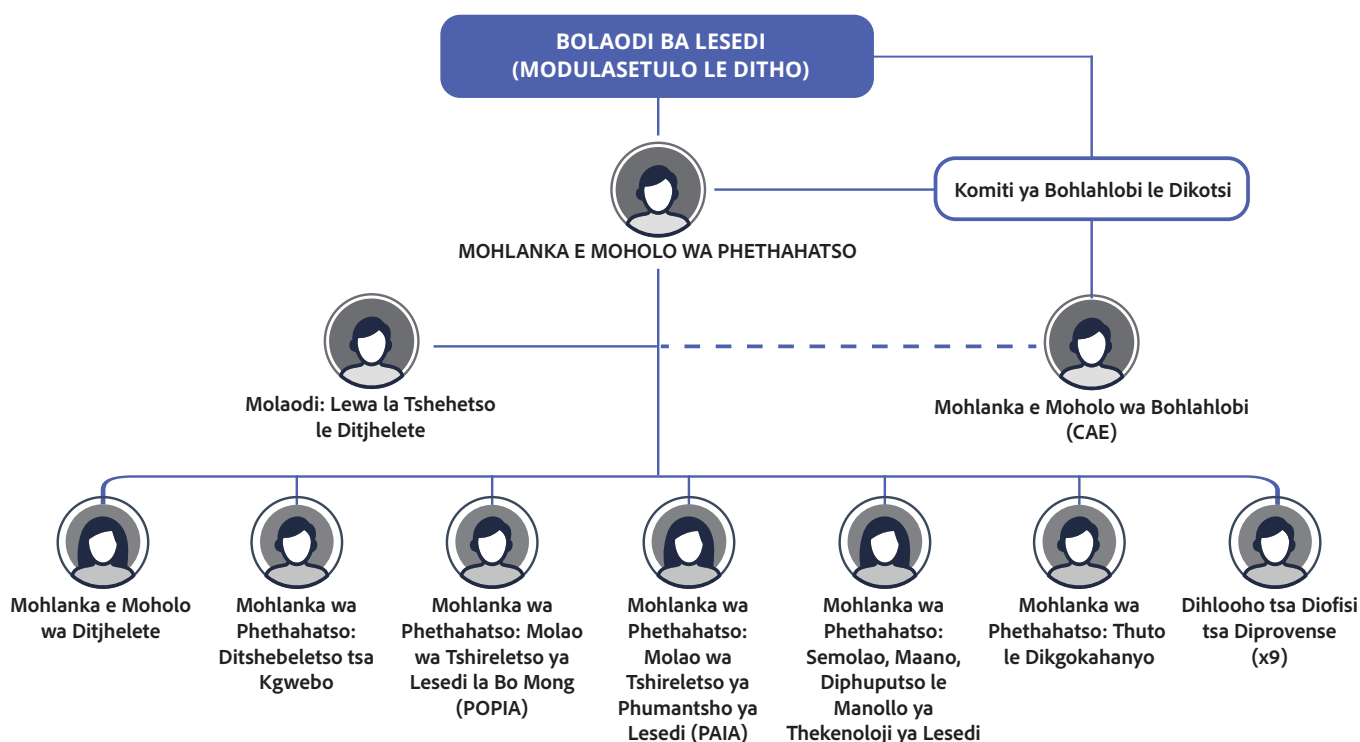
- 5.1 Bolaodi bo thehilwe ho ya ka Karolo 39 ya **POPIA**, e laelang Bolaodi ho ikemela le ho hloka leeme, le ho etsa mosebetsi wa bona le ho sebedisa matla a bona ntle le tshabo, tshekamelo kapa kgethollo. Bo ikarabela ho Pokano ya Naha.

- 5.2 Bolaodi bo ikarabella bakeng sa kgothaletso le tshireletso ya tokelo ya lekunutu kaha bo amana le tshireletso ya lesedi la bo mong le tokelo ya phumantsho ya lesedi. Tabeng ena, bo sebedisa matla a bona le ho etsa mosebetsi wa bona ho ya ka **POPIA** le **PAIA**.
- 5.3 Bolaodi ke setheo se ikemetseng se okametsweng ke feela Molaotheo le molao mme diqeto tsa bona di ka shejwa botjha feela ke Lekgotla la Dinyewe.
- 5.4 Ponelelopele, Morero le Dipehelo tsa Bolaodi
- 5.4.1 **Ponelelopele**  
Ponelelopele ya rona ke ho ba setheong se boemong ba lefatshe mabapi le tshireletso ya lesedi la bo mong le kgothaletso ya phumantsho ya lesedi.
- 5.4.2 **Morero**  
Morero wa rona ke wa ho ba setheo se ikemetseng se laolang tswelliso ya lesedi la bo mong le kgothaletso ya phumantsho ya lesedi ho ya ka Molaotheo le molao e le ho sireletsa ditokelo tsa bohle.
- 5.4.3 **Dipehelo**  
Dipehelo tsa rona ke Ponaletso; Boikarabelo; Bokgabane; Boqhetseke; Ho hloka Leeme; le Karabelo.

## 6. SEBOPEHO SA BOLAODI BA LESEDI

- 6.1 Bolaodi bo bopilwe ka Ntlokgolo ya Naha e fumanehang Johannesburg mme e tla, haufinyana le haeba matlole a le teng, theha Diofisi tsa Lebatowa Diprovenseng kaofela tse robong (9).
- 6.2 Bolaodi bo bopilwe ka Modulasetulo le ditho tse nne (4) feela. Modulasetulo le Ditho feela tse pedi di thonngwa bakeng sa ka dinako tsohle mme Ditho feela tse pedi di thonngwe bakeng sa nakwana.
- 6.3 Ho ya ka karolo 47(1) ya **POPIA**, Bolaodi bo lokela ho thonya -
- 6.3.1 motho ya nang le mangolo a tshwanelehang le boiphihlelo jwaloka Mohlanka e Moholo wa Phethahatso (CEO) ya Bolaodi ka morero wa ho thusa Bolaodi, ho ikobelwa taelo ya Bolaodi le bodisa, mabapi le mesebetsi ya ditjhelete le tsamaiso tse tswalwang ke tsamaiso ya **POPIA** le **PAIA**; le
- 6.3.2 ditho tse ding tsa basebeletsi ho ya kamoo Bolaodi bo tla bona ho hlokeha bakeng sa ho thusa Bolaodi le CEO.

- 6.4 Komiti ya Phethahatso ya Bolaodi e bopilwe ka CEO le ditho tse tsheletseng (6) tsa Phethahatso, e leng: Phethahatso: **POPIA**; Phethahatso: **PAIA**; Phethahatso: Thuto le Dikgokahanyo; Phethahatso: Semolao, Leano, Manollo ya Diphuputso le Thekenoloji ya Lesedi; Mohlanka e Moholo wa Ditjhelete (CFO); Phethahatso: Ditshebeletso tsa Kgwebo.
- 6.5 Bolaodi bo ka, ho ya ka karolo 49(1) ya **POPIA**, haeba bo bona ho hlokeha bakeng sa mokgwa o nepahetseng wa ho phetha mesebetsi ya bona, theha Komiti e le nngwe kapa ho feta. Dikomiti tse latelang di thehilwe ke Bolaodi
- 6.5.1 Komiti ya Leano, Taolo le Tshebedisano ya Matjhaba;
- 6.5.2 Komiti ya Boimatahanyo le Bodisa;
- 6.5.3 Komiti ya Ditletlebo le Dipatlisiso;
- 6.5.4 Komiti ya tsa Semolao, Leano, Manollo ya Diphuputso le Thekenoloji ya Dikgokahanyo;
- 6.5.5 Komiti ya Thuto le Dikgokahanyo;
- 6.5.6 Komiti ya Qobello;
- 6.5.7 Komiti ya Bolaodi ba Dikotsi; le
- 6.5.8 Komiti ya Ditshebeletso tsa Kgwebo.
- 6.6 Sebopeliso ka botlalo sa Bolaodi, jwaloka ha se le teng hajwale, se kenyeleditswe mona.
- 6.7 Ka tlase mona ke tlhaloso ya sebopeliso sa tsamaiso sa Bolaodi -



## 7. MATLA LE MESEBETSI YA BOLAODI

7.1 Bolaodi bo fumana thomo ya bona ya Molaotheo ho tswa ho dikarolo 14 (tokelo ya sephiri) le karolo 32 (tokelo ya phumantsho ya lesedi) tsa Molaotheo. Ka tshwanelo, Sepheo sa mantlha sa Bolaodi ke ho kgothaletsa tshireletso ya lesedi la bo mong le tswellisitsweng ke motho leha e le ofe le kgothaletso ya tokelo ya phumantsho ya lesedi leha e le lefe le tshwerweng ke makala a mmuso kapa a poraefete.

7.2 Karolo 40 ya **POPIA** e fana ka monyetla wa matla, le mesebetsi ya Bolaodi e latelang -

7.2.1 ho **fana ka thuto** ka -

7.2.1.1 ho kgothaletsa kutlwisiso le kamohelo ya maemo bakeng sa ho tswellisa ka molao lesedi la bo mong le merero ya maemo ao;

7.2.1.2 ho hlophisa mananeo a thuto, ka morero wa ho kgothaletsa tshireletso ya lesedi la bo mong, lebitsong la Bolaodi ka bo bona kapa ka tshebedisano le batho ba bang kapa balaodi ba sebetsang lebitsong la Bolaodi;

7.2.1.3 ho etsa ditsebiso tsa setjhaba mabapi le taba leha e le efe e amang tshireletso ya lesedi la bo mong la monga lesedi kapa boemo leha e le bofe ba beng ba lesedi;

7.2.1.4 ho fana ka keletso ho beng ba lesedi tshebedisong ya ditokelo tsa bona; le

7.2.1.5 ho fana ka keletso, ha ba e kopa kapa ka boikitlaetso ba bona, ho Letona kapa lekala la mmuso kapa la poraefete ka ditshwanelo tsa bona tlasa dipheho, le ka kakaretso mabapi le taba leha e le efe e amanang le tshebetso ya **PAIA** le **POPIA**.

7.2.2 ho **beha leihlo le ho qobella boimatahanyo** ka -

7.2.2.1 makala a mmuso le a poraefete ka dipheho tsa **PAIA** le **POPIA**;

7.2.2.2 ho hlophisa diphuputso tsa, le ho beha leihlo dintshetsopele tsa, tswelliso ya lesedi le thekenoloji ya dikhompyuta ho netefatsa hore ditlamorao leha e le dife tse mpe tsa dintshetsopele tse jwalo mabapi le tshireletso ya lesedi la bo mong la beng ba lesedi di a fokotswa, le ho tlalehela Letona ka sephetho sa diphuputso tse kang tseo le ho beha leihlo;

- 7.2.2.3 ho hlaloba molao leha e le ofe o sisintsweng, ho kenyeletsa molao wa tlatsetso, kapa leano le sisintsweng la Mmuso oo Bolaodi bo nkang hore o ka ama tshireletso ya lesedi la bo mong la beng ba lesedi, le ho tlalehela Letona sephetho sa tlhahlobo;
- 7.2.2.4 ho tlaleha haeba ho entswe kopo kapa ka boikitlaetso ba bona, Palamenteng nako le nako mabapi le taba leha e le efe ya leano e amang tshireletso ya lesedi la bo mong la monga lesedi, ho kenyeletswa tlhokeho ya, kapa takatso ya, ho nka mohato wa molao, tsamaiso, kapa mohato o mong wa ho fana ka tshireletso kapa tshireletso e betere ya lesedi la bo mong la monga lesedi;
- 7.2.2.5 ho kenya tlaleho Palamenteng, nakong ya dikgwedi tse hlano tsa qetello ya selemo sa bona sa ditjhelete, mabapi le mesebetsi ya bona yohle ho ya ka **PAIA** le **POPIA** selemong seo sa ditjhelete;
- 7.2.2.6 ho etsa tekolo, ka boikitlaetso ba bona kapa ha bo koptjwa ho etsa jwalo, ke lekala la mmuso kapa la poraefete, mabapi le tswelliso ya lesedi la bo mong ke lekala leo ka morero wa ho tiisa haeba lesedi le tswelliswa ho ya ka dipehelo tsa maemo a tswelliso e molaong kapa tjhe ya lesedi la bo mong;
- 7.2.2.7 ho beha leihlo tshebediso ya matshwao a ikgethileng a beng ba lesedi, le ho tlalehela Palamente nako le nako mabapi le sephetho sa bodisa boo, ho kenyeletswa kgothaletso leha e le efe e amanang le tlhokeho ya, kapa takatso ya ho nka mohato wa semolao, tsamaiso, kapa mohato leha e le ofe wa ho fana ka tshireletso, kapa tshireletso e betere ho lesedi la bo mong la monga lesedi;
- 7.2.2.8 ho baballa, phatlalatsa le ho etsa hore dikhopi di be teng le ho fana ka dikhopi tsa direjistara tse laetsweng ke **PAIA** le **POPIA**; le
- 7.2.2.9 **ho hlaloba molao leha e le ofe o sisintsweng** o fanang ka monyetla wa -
- 7.2.2.9.1 pokeletso ya lesedi la bo mong ke lekala leha e le lefe la mmuso kapa la poraefete; kapa

7.2.2.9.2 pepeso ya lesedi la bo mong ke lekala le le leng la mmuso kapa la poraefete ho lekala leha ele lefe la mmuso kapa la poraefete, kapa ka bobedi, tse nang le taba e itseng, motjheng wa tlhahlobo eo, ditabeng tse tekilweng ho karolo 44(2), nyeweng leha e le efe moo Bolaodi bo nkang hore lesedi le ka sebedisetswa bakeng sa merero ya lenaneo la ho nyalanya lesedi, le ho tlalehela Letona le Palamente sephetho sa tlhahlobo eo;

7.2.3 ho **rerisana le mekga e nang le thahasello** ka -

7.2.3.1 ho amohela le ho mema ditlhahiso ho tswa setjhabeng mabapi le taba leha e le efe e amang lesedi la bo mong la monga lesedi;

7.2.3.2 ho sebedisana boemong ba naha le ba matjhaba le batho ba bang le makala a ngongorehileng ka tshireletso ya lesedi la bo mong; le

7.2.3.3 ho sebetsa jwaloka lehokela pakeng tsa mekga e hanyetsanang mabapi le taba leha e le efe e amanang le tlhokeho ya, kapa takatso ya, ho nka mohato ke mokga o ikarabellang molemong wa tshireletso ya lesedi la bo mong la monga lesedi.

7.2.4 ho **sebetsana le ditletlebo** ka -

7.2.4.1 ho amohela le ho batlisisa ditletlebo ka dikgatikelo tse belaelwang tsa tshireletso ya lesedi la bo mong la beng ba lesedi le ho tlalehela batletlebi mabapi le ditletlebo tse kang tseo;

7.2.4.2 bokella lesedi ho ya ka mmono wa Bolaodi le tla thusa Bolalodi ho etsa mesebetsi wa bona le ho etsa mesebetsi ya Bolaodi tlasa **PAIA** le **POPIA**;

7.2.4.3 ho leka ho rarolla ditletlebo ka motjha wa tsela ya tharollo ya dikgang e kang bonamodi le poelano; le

7.2.4.4 ho fana ka ditsebiso leha e le dife ho ya ka **PAIA** le **POPIA** ho kgothaletsa ho ya pele tharollo ya dikgang ho ya ka ditaello tsa **PAIA** le **POPIA**.



7.2.5 **ho etsa diphuputso** le ho tlalehela Palamente -

7.2.5.1 nako le nako ka tlokeho ya kamohelo, ke Afrika Borwa, ya sesebediswa leha e le sefe sa matjhaba se amanang le tshireletso ya lesedi la bo mong le monga lesedi; le

7.2.5.2 mabapi leha e le taba e nngwe, ho kenyeletsa dihlomathiso tsa molao tse hlokehang, tse amanang le tshireletso ya lesedi la bo mong leo, ho ya ka mmono wa Bolaodi, le ka lebiswang Palamenteng.

7.2.6 mabapi le **dikhoutu tsa boitshwaro** ho -

7.2.6.1 ntsha, nako le nako, dikhoutu tsa boitshwaro, ho hlomathisa dikhoutu le ho hlakola dikhoutu tsa boitshwaro;

7.2.6.2 etsa ditataiso bakeng sa ho thusa makala ho hlahisa dikhoutu tsa boitshwaro kapa ho sebedisa dikhoutu tsa boitshwaro; le

7.2.6.3 ho sekaseka botjha, kamora kopo, kamora diqeto tsa baahlodi tlasa dikhoutu tsa boitshwaro tse tjhaeletsweng monwana.

7.2.7 ho **thusa ka tshebedisano ya ho tshelwa ha madiboho** mabapi le qobello ya melao ya lekunutu ka ho nka karolo boikitlaetsong leha e le bofe bo reretsweng tshebedisano e kang eo; le

7.2.8 ka kakaretso ho -

7.2.8.1 etsa sohle se ka etsahalang kapa se tshwanelang bakeng sa ho etsa leha e le efe ya mesebetsi e boletsweng pele;

7.2.8.2 etsa le ho kenya tshebetsong mesebetsi le matla a mang a jwaloka a nehilweng le ho behwa hodima Bolaodi ke kapa tlasa **PAIA** le **POPIA** kapa molao leha e le ofe o mong;

7.2.8.3 batla hore mokga o ikarabellang o utullele motho leha e le ofe ya amehang ke ho behwa kotsing ya seriti kapa sephiri sa lesedi la bo mong, le leng kotsi ho ya ka karolo 22 ya **POPIA**; le

7.2.8.4 ho sebedisa matla a behilweng hodima Bolaodi ke **PAIA** le **POPIA** ditabeng tse amanang le phumantsho ya lesedi jwaloka ha ho tekilwe ho ya ka Molao wa Kgothaletso ya Phumantsho ya Lesedi.



- 7.2.9 Ho phatlalatsa ditlaleho tse amanang ka kakaretso le ho kenngwa tshebetsong ha mesebetsi ya Bolaodi tlasa **PAIA** le **POPIA** kapa nyeweng leha e le efe kapa dinyewe tse batlisiswang ke Bolaodi.
- 7.3 Karolo 77C(1) le (2) tsa **PAIA** di fana ka matla le mesebetsi e latelang ya Bolaodi, ya ho-
- 7.3.1 batlisisa tletlebo ka mokgwa o laetsweng;
  - 7.3.2 fetisetsa tletlebo ho Komiti ya Qobello e thehilweng ho ya ka karolo 50 ya **POPIA**; kapa
  - 7.3.3 ho etsa qeto, ho ya ka karolo 77D, ho se nke mohato ka tletlebo kapa, ho ya kamoo maemo a leng kateng, ho se batle ho nka mohato ho ya pele mabapi le tletlebo;
  - 7.3.4 ho nka mohato, moo ho lokelang, jwaloka monamodi mabapi le tletlebo e jwalo ka mokgwa o laetsweng;
  - 7.3.5 Ho ntsha Tsebiso ya Lesedi<sup>3</sup> e batlang hore Mohlanka wa Lesedi a nehe Bolaodi lesedi le hlakisitsweng tsebisong.
  - 7.3.6 ho ntsha Ditsebiso tsa Qobello<sup>4</sup> -
    - 7.3.6.1 tse netefatsang, tse fetolang kapa tse qhelelang ka thoko qeto eo e leng sehlooho sa tletlebo; kapa
    - 7.3.6.2 ho batla hore Mohlanka eo wa Lesedi a nke mohato kapa a tlohelle ho nka mohato oo jwaloka ha Bolaodi bo hlakisitse tsebisong eo.
- 7.4 Bolaodi bo ka, ho ya ka karolo 77H (1) ya **PAIA**, le ka boikitlaetso ba bona, kapa ka kopo ya kapa lebitsong la mohlanka wa lesedi kapa hlooho ya lekala la poraefete kapa motho leha e le ofe ba etsa tekolo ya haeba lekala la mmuso kapa la poraefete ka kakaretso le imatahanya le diphelelo tsa **PAIA** le **POPIA**, ho ya kamoo maano a bona le ho kenngwa tshebetsong ha ditsamaiso di leng kateng.

---

<sup>3</sup> Karolo 77I (1) ya PAIA

<sup>4</sup> Karolo 77J (1) ya PAIA

7.5 Bolaodi bo na le mesebetsi e latelang ya tlatsetso ho ya ka karolo 83 ya **PAIA**:-

- 7.5.1 ho hlophisa le ho etsa hore ho be le tataiso ya mokgwa wa ho sebedisa Molao ona jwaloka ha ho lohothuwe ho karolo ya Molao ona 10;
- 7.5.2 ho kenya ditlaleho ho Pokano ya Naha jwaloka ha ho lohothuwe ho karolo 84;
- 7.5.3 ho fihlella kamoo mehlodi ya ditjhelete le e meng e fumanehang
  - 7.5.3.1 ho hlahisa le ho hlophisa mananeo a thuto bakeng sa ho ntshetsapele kutlwisiso ya setjhaba, ka ho qolleha ya badudi ba tinngweng menyetla, ya Molao ona le kamoo ba ka sebedisang ditokelo tse lohothuweng Molaong ona;
  - 7.5.3.2 ho kgothaletsa makala a mmuso le a poraefete ho nka karolo tlhahisong le tlhophisong ya mananeo a boletsweng serapeng (a) le ho kganna mananeo a kang ao ka bo bona; le
  - 7.5.3.3 ho kgothaletsa phepele ya ka nako le e hlwahlwa ya lesedi le nepahetseng ke makala a mmuso mabapi le mesebetsi ya ona.
- 7.5.4 ho etsa dikgothaletso bakeng sa -
  - 7.5.4.1 ntshetsopele, ntlafatso, ntjhafatso, diphethoho kapa hlomathiso ya Molao ona le melao e meng kapa molao o setlwaeding o nang le kgahlamelo phumantshong ya lesedi le tshwerweng ke makala a mmuso le a poraefete, ka tatelano;
  - 7.5.4.2 ditsamaiso tseo ka tsona makala a mmuso le a poraefete a etsang hore lesedi le fumanehe ka tsela ya elektroniki;
- 7.5.5 ho beha leihlo ho kenngwa tshebetsong ha Molao ona;
- 7.5.6 haeba ho kgoneha, kamora kopo, ho thusa motho leha e le ofe ya lakatsang ho sebedisa tokelo e lohothwang Molaong ona;
- 7.5.7 ho etsa kgothaletso ho lekala la mmuso kapa la poraefete hore lekala le etse diphethoho ka mokgwa oo le tsamaisang Molao ona ho ya kamoo Bolaodi bo nkang ho nepahetse;
- 7.5.8 ho rupella bahlanka ba lesedi le batlatsi ba bona ba makala a mmuso;

7.5.9 ho rerisana le, le ho fumana ditlaleho ho tswa ho makala a mmuso le a poraefete ka mathata ao ho kopanwang le ona mabapi le ho imatahanya le Molao ona;

7.5.10 ho fumana keletso ho, ho rerisana le, kapa ho amohela le ho sekaseka ditshisinyo le dikgothaletso ho tswa ho, lekala leha e le lefe la mmuso kapa la poraefete, mohlanka wa lekala le jwalo kapa setho sa setjhaba mabapi le mesebetsi ya Bolaodi ho ya ka Molao ona;

7.5.11 bakeng sa merero ya karolo 84(b)(x), bo ka kopa Mosireletsi wa Setjhaba ho kenya lesedi ho Bolaodi, mabapi le -

7.5.11.1 palo ya ditletlebo tse kentsweng ho Mosireletsi wa Setjhaba mabapi le tokelo e behilweng kapa mosebetsi o behwang ke Molao ona;

7.5.11.2 sebopeho le sephetho sa ditletlebo tseo; le

7.5.11.3 ka kakaretso, ho batlisisa taba leha e le efe, ho kenyeletswa le molao leha e le ofe, molao o tlwaelehileng le tlwaelo kapa tsamaiso leha e le efe, e amanang le merero ya Molao ona.

7.6 Mohlanka wa Lesedi wa Bolaodi kapa Ofisi ya Bolaodi ho ka iteanngwa le yona bakeng sa ho fihlella ditshebeletso tse seng di boletswe. Websaete ya Bolaodi, <https://www.justice.gov.za/inforeg/>, e ka boela ya etelwa mabapi le taba ena.

## **8. DINTLHA TSA BOHLOKWA TSA BOITEANYO TSA PHUMANTSHO YA LESEDI LA BOLAODI BA LESEDI**

### **8.1 Mohlanka wa Lesedi**

Lebitso: Mr Mosalanyane Mosala

Imeile: [MMosala@justice.gov.za](mailto:MMosala@justice.gov.za)

### **8.2 Motlatsi wa Mohlanka wa Lesedi**

Lebitso: Ms Varsha Sewlal

Imeile: [VarSewlal@justice.gov.za](mailto:VarSewlal@justice.gov.za)

### **8.3 Dintlha tsa boiteanyo tsa kakaretso tsa phumantsho ya lesedi**

Imeile: [PAIA.IR@justice.gov.za](mailto:PAIA.IR@justice.gov.za)

## 8.4 Ntlokgolo ya Naha

Aterese ya Poso: P.O. Box 31533  
Braamfontein  
2017

Aterese ya Sebaka: The Information Regulator (South Africa)  
JD House  
27 Stiemens Street  
Braamfontein  
Johannesburg  
2001

Imeile: [PAIA.IR@justice.gov.za](mailto:PAIA.IR@justice.gov.za)

Mohala: 010 023 5200

Websaete: <https://www.justice.gov.za/infoereg/index.html>

## 9. DITOKISO TSE TENG HAEBHA HO SA IKAMAHANNGWE LE DIPEHELO TSA PAIA KAPA MABAPI LE MOLAO KAPA HO HLOLEHA HO NKA BOHATO HA BOLAODI

- 9.1 Haeba Bolaodi bo hloleha ho imatahanya le dipehelo tsa **PAIA**, mokopi kapa motho leha e le ofe ya sa kgotsofalang a ka, ho ya ka karolo 78<sup>5</sup> ya **PAIA** le Molao wa Kgothaletso ya Tsamaiso ya Toka wa bo-3 wa 2000 (PAJA), a ka leba Lekgotleng le nang le matla bakeng sa thuso e nepahetseng.
- 9.2 Haeba mokopi kapa mokga wa boraro o sa kgotsofala ke qeto ya Mohlanka wa Lesedi, a ka, ka tsela ya ho etsa kopo nakong ya matsatsi a 180, kopa Lekgotla bakeng sa thuso e nepahetseng ho ya ka karolo 82 ya Molao.
- 9.3 Leha Bolaodi e se mofuta wa lekala la mmuso moo ho nang le motjha wa boipiletso, jwaloka ha ho boletswe ho serapa (a) sa tlhaloso ya "lekala la mmuso" ho karolo 1 ya Molao, o thehile motjha o latelang wa boipiletso, e leng motjha o sa tlameng mme Mokopi kapa mokga wa boraro o ka kgetha ho leba kgotla ho ya ka serapa 9.2 ka hodimo mona -

<sup>5</sup> Karolo 78(1) ya PAIA- mokopi kapa mokga wa boraro o boletsweng ho karolo 74 a ka etsa kopo feela kgotla bakeng sa thuso e nepahetseng ho ya ka karolo 82 kamora hoba mokopi eo kapa mokga wa boraro o leke tsohle ka ditsamaiso tsa boipiletso ba ka hare kgahlanong le qeto ya mohlanka wa lesedi wa lekala la mmuso ho ya ka karolo 74.

### 9.3.1 9.3.1 Ditokiso tsa ka Hare

- 9.3.1.1 Boipiletso ba ka hare bo ka kenngwa feela, ho ya ka karolo 74<sup>6</sup> ya **PAIA**, ka taelo e amehang ya Bolaodi (Ditho tsa Bolaodi).
- 9.3.1.2 Leha ho le jwalo, tlhokeho ya karolo 74(1) le (2) tsa **PAIA** ha di kgethe (sena ke hobane tshebediso ya lentswe “e ka” ho karolo 74(1) ya **PAIA**) mme kahoo Bolaodi bo entse qeto ya ho ba le motjha wa boipiletso ba ka hare, mabapi le ho netefatsa tsamaiso e ikarabellang, e arabelang le e bonaletsang ya taolo ka hara Bolaodi.
- 9.3.1.3 Ka tshwanelo, mokopi a ka kenya boipiletso ba ka hare kgahlanong le qeto ya Mohlanka wa Lesedi kapa Motlatsi wa hae ka mabaka a latelang -
  - 9.3.1.3.1 kganyetso ya phumantsho ya direkoto;
  - 9.3.1.3.2 thendara kapa tefo ya tjhelete ya kopo ho ya ka karolo 22(1) ya **PAIA**; kapa
  - 9.3.1.3.3 tefello ya phumantsho e le hodimo ho feta tekano; kapa
  - 9.3.1.3.4 thendara kapa tefello ya dipositi ho ya ka karolo 22(2) ya **PAIA**; kapa
  - 9.3.1.3.5 qeto ya Mohlanka wa Lesedi ho fana ka kopo ya phumantsho; kapa
  - 9.3.1.3.6 katoloso ya nako ho ya ka karolo 26(1) ya **PAIA**; kapa
  - 9.3.1.3.7 kganyetso ya ho fana ka phumantsho ya direkoto e koptjwang ka sebopeliso se itseng, ho ya ka karolo 29 (3) ya **PAIA**;
  - 9.3.1.3.8 ho hloleha ho pepesa direkoto; kapa
  - 9.3.1.3.9 kganyetso ya phumantsho ya kopo ya ho nyahlatsa ditefello.

<sup>6</sup> Karolo 74(1) ya PAIA- 1) mokopi a ka kenya boipiletso ba ka hare kgahlanong le qeto ya mohlanka wa lesedi wa lekala la mmuso le boletsweng ho serapana (a) sa tlhaloso ya 'lekala la mmuso' ho karolo 1.

- 9.3.2 9.3.2 Mokga wa boraro o ka nna wa kenya boipiletso ba ka hare kgahlanong le qeto ya Mohlanka wa Lesedi kapa Motlatsi wa hae ya ho fana ka kopo ya phumantsho ya rekoto.
- 9.3.3 Hore motho ipiletse kgahlanong le qe/diqeto leha e le dife tse entsweng ke Mohlanka wa Lesedi kapa Motlatsi wa hae, tse boletsweng ho serapa 9.3.1.3 le 9.3.2 ka hodimo mona, mokopi o loketse ho kenya tletlebo ya ka hare ka ho tlatsa Foromo 4. Foromo 4, e kenyeditsweng mona, e lokela ho fanwa ho Mohlanka wa Lesedi kapa Motlatsi wa hae yena ya entseng qeto ya sethathong, eo jwale a loketseng ho e lebisa ho Modulasetulo kapa Setho se kgethuweng ke Modulasetulo nakong ya matsatsi a 10 a tshebetso kamora ho thola boipiletso ba ka hare<sup>7</sup>.
- 9.3.4 Nako e lokelang hore ho kenngwe boipiletso ka yona
- 9.3.4.1 Boipiletso ba ka hare bo lokela ho fanwa kapa ho romelwa atereseng<sup>8</sup>, kapa nomorong ya fekse kapa atereseng ya elektroniki ya Mohlanka wa Lesedi kapa Motlatsi wa hae, moo dintlha tsa boiteanyo di ka fumanwang ho serapa 9 ka hodimo mona -
- 9.3.4.1.1 nakong ya **matsatsi a 60**<sup>9</sup> kamora ho nka qeto;
- 9.3.1.3.2 nakong ya **matsatsi a 30**<sup>10</sup> kamora hoba ho fanwe ka tsebiso mokgeng wa boraro mabapi le qeto eo ho ipiletswang kgahlanong le yona.
- 9.3.5 Boipiletso bo lokela ho fanwa ho Mohlanka wa Lesedi eo a lokelang hore ho ya ka **PAIA**, a e fetisetse ho Ditho tsa Bolaodi, nakong ya matsatsi a 10, hammoho le -
- 9.3.5.1 mabaka a hae a qeto e amehang; le
- 9.3.5.2 lebitso, aterese ya poso, nomoro ya mohala le ya fekse le aterese ya elektroniki, e teng feela, ya mokga wa boraro o lokelang ho tsebiswa ka kopo eno, ho ya ka karolo 47 (1) ya **PAIA**.
- 9.3.6 Boipiletso bo lokela ho fanwa kapa ho romelwa ho ofisi leha e le efe ya lesedi la boiteanyo le boletsweng ho serapa 8 ka hodimo mona.

<sup>7</sup> Karolo 75(4) ya PAIA- Kapele kamoo ho ka kgonehang, empa e be nakong ya matsatsi a 10 a tshebetso kamora ho amohela boipiletso ba ka hare ho ya ka karolwana (1), mohlanka wa lesedi wa lekala la mmuso le amehang o lokela ho e lebisa ho bolaodi bo tshwaneleheng

<sup>8</sup> Karolo 75(1)(b) ya PAIA- Boipiletso ba ka hare bo lokela ho fanwa kapa ho romelwa ho mohlanka wa lesedi wa lekala la mmuso le amehang atereseng ya hae, nomorong ya fekse kapa atereseng ya elektroniki;

<sup>9</sup> Karolo 75(1)(a)(i) ya PAIA- Boipiletso ba ka hare bo lokela ho kenngwa ka foromo e laetsweng, nakong ya matsatsi a 60

<sup>10</sup> Karolo 75(1)(a)(ii) ya PAIA- Boipiletso ba ka hare bo lokelwa ho kenngwa ka foromo e laetsweng, haeba tsebiso ya mokgwa wa boraro e batleha ho ya ka karolo 49 (1) (b), nakong ya matsatsi a 30 kamora ho fanwa ka tsebiso ho moipiletsi wa qeto e nkuweng kgahlanong le yena kapa, haeba tsebiso ya moipiletsi e sa batlehe, kamora hoba qeto e nkuwe.

- 9.3.7 Ditho di ka, hodima lebaka le letle le bontshitsweng, dumella ho kenngwa ha boipiletso ba ka hare morao ho nako. Haeba Modulasetulo kapa Setho se kgethuweng ke Modulasetulo a sa kgotsofala ke mabaka a fanweng bakeng sa ho kenngwa ha boipiletso morao ho nako, kopo e tla hanyetswa ka tsebiso e ngotsweng ho motho ya kentseng boipiletso ba ka hare.
- 9.3.8 Mokopi ya kenyang boipiletso ba ka hare kgahlanong le kganyetso ya kopo ya hae ya phumantsho a ka lefa tjehelete e laetsweng ya boipiletso (haeba e le teng kapa ntle le haeba a kotetswe bakeng sa ho lefa). Haeba tjehelete e laetsweng e lokela ho lefuwa mabapi le boipiletso ba ka hare, qeto mabapi le boipiletso e ka tjetjhiswa ho fihlela tjehelete e lefuwe.
- 9.3.9 Ditho, di lokela ho tswellisa le ho etsa qeto ka boipiletso ba ka hare nakong ya matsatsi a 30 ho tloha letsatsing leo boipiletso ba ka hare bo neng bo amohelwa ke Mohlanka wa Lesedi kapa Motlatsi wa hae;

9.3.10 **Ditokiso tsa ka Ntle**

Qeto e entsweng ke ditho, e amanang le diqeto leha e le dife tse sa kgotsofatsang mokopi kapa mokga wa boraro, ke ya ho qetela mme mokopi kapa mokga wa boraro o ka, ka tsela ya ho etsa kopo, nakong ya matsatsi a 180 a etsa kopo lekgotleng bakeng sa thuso ho ya ka karolo 82.

## 10. TATAISO YA MOKGWA WA HO SEBEDISA LE MOKGWA WA HO FIHLELLA TATAISO

- 10.1 Bolaodi bo, ho ya ka karolo 10(1) ya **PAIA**, jwaloka ha e hlomathisitswe, e behile sehlohlolong Tataiso ya **PAIA**, jwaloka ha e ne e hlophisitswe ke SAHRC.
- 10.2 Sepheo sa Tataiso e boletsweng ke ho fana ka lesedi le hlokwang ke motho leha e le ofe ya lakatsang ho sebedisa tokelo leha e le efe e lohothwang ho **PAIA** le **POPIA**.
- 10.3 Tataiso ena e tla thusa motho ka ho toba, eo hape ya bitswang monga lesedi, mokgwa wa ho fihlella lesedi la boyena ho ya ka karolo 23 ya **POPIA**. Tataiso eo ho buuwang ka yona e na le tlhaloso ya -
- 10.3.1 merero ya **PAIA** le **POPIA**;
- 10.3.2 aterese ya poso le ya sebaka, nomoro ya mohala le ya fekse le, haeba e le teng, aterese ya elektroniki ya -
- 10.3.2.1 Mohlanka wa Lesedi wa lekala le leng le le leng la mmuso, le



10.3.2.2 Motlatsi wa Mohlanka wa Lesedi e mong le e mong wa lekala le leng le le leng la mmuso le la poraefete le radilweng ho ya ka karolo 17(1) ya **PAIA**<sup>11</sup> le karolo 56 ya **POPIA**<sup>12</sup>;

10.3.3 10.3.3. mokgwa le sebopeliso sa kopo bakeng sa -

10.3.3.1 phumantsho ya rekoto ya lekala la mmuso le lohothwang ho karolo 11<sup>13</sup> ya **PAIA**; le

10.3.3.2 phumantsho ya rekoto ya lekala la poraefete le lohothwang ho karolo 50<sup>14</sup> ya **PAIA**;

10.3.4 thuso e teng ho tswa ho Mohlanka wa Lesedi wa lekala la mmuso ho ya ka **PAIA** le **POPIA**;

10.3.5 thuso e teng ho tswa ho Bolaodi ho ya ka **PAIA** le **POPIA**;

10.3.6 ditokiso tsohle tse teng molaong mabapi le mohato kapa ho hloleha ho nka mohato mabapi le tokelo kapa mosebetsi o fanwang kapa o beleswang ke **PAIA** le **POPIA**, ho kenyeletsa mokgwa wa ho kenya

10.3.6.1 boipiletso ba ka hare;

10.3.6.2 tletlebo ho Bolaodi; le

10.3.6.3 kopo lekgotleng kgahlanong le qeto ya Mohlanka wa Lesedi wa lekala la mmuso, qeto mabapi le boipiletso ba ka hare kapa qeto ya Bolaodi kapa qeto ya hlooho ya lekala la poraefete;

<sup>11</sup> Karolo 17(1) ya PAIA- Bakeng sa merero ya PAIA, lekala ka leng la mmuso le lokela, ho ya ka molao o laolang khiri ya basebetsi ba lekala la mmuso le amehang, le thonya palo eo ya batho e le batlatsi ba bahlanka ba lesedi jwaloka ka ha ho hlokeha ho etsa hore lekala la mmuso le fihlelehe ha bobebe kamoo ho kgonehang bakeng sa bakopi ba direkoto tsa lona.

<sup>12</sup> Karolo 56(a) ya POPIA- Lekala ka leng la mmuso le la poraefete le lokela ho etsa sebaka, ka mokgwa o laetsweng ho karolo 17 ya Molao wa Kgothaletso ya Phumantsho ya Lesedi, ka diphethoho tse hlokehang, bakeng sa thonyo ya palo eo ya batho, haeba e le teng, jwaloka batlatsi ba bahlanka ba lesedi jwaloka ha ho hlokeha bakeng sa ho etsa mesebetsi ya, le maikarabelo a bona jwaloka ha ho tekilwe ho karolo 55(1) ya POPIA.

<sup>13</sup> Karolo 11(1) ya PAIA- Mokopi o lokela ho fuwa phumantsho ya rekoto ya lekala la mmuso haeba mokopi eo a imatahanya le ditlhokeho tsa tsamaiso tsa PAIA tse amanang le kopo ya phumantsho ya rekoto eo; mme phumantsho ya rekoto eo ha e hanyetswe ho ya ka lebaka leha e le efe la kganyetso le lohothwang ho Kgaolo 4 ya Karolo ena.

<sup>14</sup> Karolo 50(1) ya PAIA- Mokopi o lokela ho fuwa phumantsho ya rekoto leha e le efe ya lekala la poraefete haeba -  
a) rekoto eo e batleha bakeng sa tshebediso le tshireletso ya ditokelo leha e le dife;  
b) motho eo o kgema le ditlhokeho tsa tsamaiso ya PAIA tse amanang le kopo ya phumantsho ya rekoto eo; mme  
c) phumantsho ya rekoto eo ha e hanwe ka lebaka leha e le efe la kganyetso le lohothwang ho Kgaolo 4 ya Karolo ena.

- 10.3.7 dipehelo tsa dikarolo 14<sup>15</sup> le 51<sup>16</sup> tse batlang hore lekala la mmuso le la poraefete, ka tatelano, a hlophise Bukana, le mokgwa wa ho fumantshwa bukana;
- 10.3.8 dipehelo tsa dikarolo 15<sup>17</sup> le 52<sup>18</sup> tsa **PAIA** tse fanang ka pepeso ka boithaopo tsa mekgahlelo ya direkoto tsa lekala la mmuso le la poraefete, ka tatelano;
- 10.3.9 ditsebiso tse nthitsweng ho ya ka dikarolo 22<sup>19</sup> le 54<sup>20</sup> tsa **PAIA** mabapi le ditefo tse lokelang ho lefuwa tse amanang le dikopo tsa phumantsho; le
- 10.3.10 melawana e entsweng ho ya ka karolo 92<sup>21</sup> ya **PAIA**.
- 10.4 Ditho tsa setjhaba di ka hlahloba kapa ho etsa dikhopi, nakong ya dihora tse tlwaelehileng tsa tshebetso, tsa Tataiso dikantorong tsa makala a mmuso le a poraefete (ka bonyane dipuo tse pedi tsa semmuso), ho kenyeletsa le kantoro ya Bolaodi (ka puo ka nngwe ya dipuo tsa semmuso). Tataiso, ka puo ka nngwe ya dipuo tsa semmuso, hape e ka fumaneha -
- 10.4.1 ho tswa Koranteng ya Mmuso;
- 10.4.2 ka kopo ya Bolaodi, ke mohlanka wa lesedi foromong e nyalanang haholo le Foromo 1 ya Tlatsetso A ho Melawana;
- 10.4.3 ka kopo ya Bolaodi, ka motho leha e le ofe, ntle le mohlanka wa lesedi ya boletsweng serapeng 10.4.2 ka hodimo mona, foromong e nyalanang haholo le Foromo 1 ya Tlatsetso A ho Melawana ya PAIA. Ditefello tse amanang le khopi ya Tataiso jwaloka ha ho boletsweng ho ntlha 1 ya Tlatsetso B di ka sebetsa ho motho ya boletsweng ka hodimo mona.
- 10.4.4 ho tswa websaeteng ya Bolaodi <https://www.justice.gov.za/inforeg/> le ya makala leha e le afe a mmuso kapa a poraefete;

<sup>15</sup> Karolo 14(1) ya PAIA- Mohlanka wa Lesedi wa lekala la mmuso o lokela, bonyane ka dipuo tse tharo tsa semmuso, a etse hore ho be le bukana e nang le lesedi le boletsweng serapeng 4 ka hodimo mona.

<sup>16</sup> Karolo 51(1) ya PAIA- Hlooho ya lekala la poraefete e lokela ho etsa hore ho be le bukana e nang le tlhaloso ya lesedi le boletsweng serapeng 4 ka hodimo mona.

<sup>17</sup> Karolo 15(1) ya PAIA- Mohlanka wa Lesedi wa lekala la mmuso, o lokela ho etsa hore ka mokgwa o laetsweng ho be le tlhaloso ya mekgahlelo ya direkoto tsa lekala la mmuso tse teng ka ho iketsahalla ntle le hore motho a etse kopo ya phumantsho.

<sup>18</sup> Karolo 52(1) ya PAIA- Hlooho ya lekala la poraefete e ka, ka boithaopo, etsa hore ka mokgwa o laetsweng ho be le tlhaloso ya mekgahlelo ya direkoto tsa lekala la poraefete tse teng ka ho iketsahalla ntle le hore motho a etse kopo ya phumantsho.

<sup>19</sup> Karolo 22(1) ya PAIA- Mohlanka wa lesedi wa lekala la mmuso eo ho etswang kopo ya phumantsho ho yena, o lokela ho tsebisa mokopi ho lefa tjehelete e laetsweng (haeba ho le jwalo), pele a ka tswellisa kopo ho ya pele.

<sup>20</sup> Karolo 54(1) ya PAIA- Hlooho ya lekala la poraefete eo kopo ya phumantsho e entsweng ho yona e lokela ho tsebisa mokopi ho lefa tjehelete e laetsweng (haeba ho le jwalo), pele a ka tswellisa kopo ya hae ho ya pele.

<sup>21</sup> Karolo 92(1) ya PAIA e teka hore –“Letona le ka, ka tsebiso Koranteng ya Mmuso, etsa melawana mabapi le -

(a) taba leha e le efe e hlokwang kapa e dumellwang ke Molao ona hore e laelwe;

(b) taba leha e le efe e amanang le ditefello tse lohothwang ho dikarolo 22 le 54;

(c) tsebiso leha e le efe e hlokwang ke Molao ona;

(d) hore ho sebediswe mekgahlelo e tshwanang ke mohlanka wa lesedi wa lekala la mmuso ha a nka qeto ya hore ke mekgahlelo efe ya direkoto e lokelang ho fumantshwa ho ya ka karolo 15; le

(e) taba leha e le efe ya tsamaiso e hlokehang bakeng sa ho fana ka matla dipehelong tsa Molao ona.”

- 10.5 Kopo leha e le efe ya Tataiso ho tswa ho Bolaodi e lokela ho etswa ka lengolo, ka ho tlatsa **FOROMO 1**, e kenyeleditsweng mona.

## 11. MEKGAHLELO YA DIREKOTO TSE BOLOKUWENG KE BOLAODI BA LESEDI

- 11.1 Direkoto tse bolokuweng ke Bolaodi di ntshuwa ke karolo ka nngwe ya dikarolo tsa bona, metjha ya ditshebetso tsa mantlha tlasa ka bobedi PAIA le POPIA le hape ka diqeto tse nkuweng ke Ditho.
- 11.2 Karolo ka nngwe ya Bolaodi e ntsha direkoto tse matla tse amanang ka ho toba le ditlhahiso tsa karolo le direkoto tsa tshebetso motjheng wa ditshebetso tsa mokgatlo.
- 11.3 Mekgahlelo ya direkoto tse ntshuwang ke Bolaodi di hlophuwe ka mokgwa o boletsweng ka tlase mona -
- 11.3.1 ho ya ka moralo wa difaele tsa ngollano, difaele tsa lewa la tshehetso, mesebetsi ya mantlha, le metjha ya tshebetso ya Bolaodi;
- 11.3.2 Sekejule sa Taolo ya Direkoto bakeng sa direkoto tse ding ho kenyeletsa dikgatiso le direkoto tsa audio-visual le mekgwa ya lesedi la elektroniki la Bolaodi.
- 11.4 Direkoto tse itseng tsa Bolaodi di a batleha motjheng wa mosebetsi wa Bolaodi mme maemong a mang direkoto di fumanwa ho tswa makaleng a mmuso le a poraefete ho ya ka **PAIA** le **POPIA**.
- 11.5 Bolaodi bo na le tokelo e ikgethang ya ho fetisetsa dikopo tsa direkoto ho makala a tshwanelehang moo makala ana e neng e le batshwari ba mantlha le ba nang le tokelo ya ho ntsha lesedi le koptjwang, kapa moo Bolaodi bo seng bo se na rekoto e jwalo.
- 11.6 Bolaodi bo boetse bo na le tokelo e ikgethang ya ho bopa mekgahlelo e metjha ya direkoto moo sena se hlokehang. Bukana ena e tla behwa sehlohlolong bakeng sa ho bontsha diphethoho mekgahlelong ya direkoto ka tsela e lokelang.
- 11.7 **Tlhaloso ya dihlooho tseo Bolaodi bo nang le direkoto tsa tsona le mekgahlelo ya direkoto tse tshwerweng sehloohong ka seng**
- 11.7.1 Bolaodi bo na le direkoto tse latelang, tse fumanehang ho Bolaodi mme di ka koptjwa ka tsela ya metjha wa dikopo wa **PAIA** o laetsweng ho serapa 12 ka tlase mona. Direkoto tse jwalo hangata ha di na lesedi leo ho ka bolelwang ka bolokolohi hore ke tsa sephiri.

11.7.2 Boholo ba direkoto tse welang mokgahlelong ona wa lesedi di a fumaneha rejistareng e bohareng ya Bolaodi Ntlokogolo ya bona kapa websaeteng ya Bolaodi ho: <https://www.justice.gov.za/infoereg/index.html>

11.7.3 Ka tlase mona ke lenane la direkoto le lesedi tse ka koptjwang semmuso ho ya ka **PAIA** kapa tsa hulwa websaeteng e ka hodimo mona ya Bolaodi -

Dihlooho	Mekgahlelo ya direkoto	Kopo ya Phumantsho	Ho hulwa Websaeteng
Ditokomane tsa Lewa, Meralo, Ditshisinyo	Ditlaleho tsa Selemo, Moralo wa Lewa, Moralo wa Tshebetso ya Selemo.	X	X
Khiri ya Batho	<ul style="list-style-type: none"> <li>- Maano le ditsamaiso tsa HR;</li> <li>- Dikgeo tse bapaditsweng;</li> <li>- Direkoto tsa basebeletsi;</li> <li>- Thuto le Ntshetsopele mohl.: meralo ya ntshetsopele ya maitsebelo le Thupello</li> <li>- Moralo wa Tekatekano ya Khiri le Dipalopalo</li> </ul>	X	
Maano a Tshebetso / Meralo /Ditsamaiso / Meralo ya Tshebetso /	Ditumellano tsa Diprothokhole, Tsamaiso ya Lethathama la Phepelo, Meralo ya Ditheko, Dithendara tse Tobileng le Dikonteraka, Dinyehelo, Matlole, Bafepedi, Botsamaisi ba Dikotsi, Tlhahlobo, IT, Botsamaisi ba Ditjhelete, Khiri ya Batho, Tsamaiso ya Direkoto tsa Thekiso le Dipapatso.	X	
Tsa Semolao, Maano, Diphuputso	<ul style="list-style-type: none"> <li>- Lewa la Diphuputso le Moralo</li> <li>- Dipampiri tsa Diphuputso</li> </ul>	X	
Taolo ya Kgwebo	<ul style="list-style-type: none"> <li>- Meralo ya Mokgatlo le ya Kgwebo;</li> <li>- Memorandamo wa Kutlwisiso;</li> <li>- Maano le Ditsamaiso tsa Bolaodi;</li> <li>- Moralo wa Boitekanelo le Polokeho Mosebetsing;</li> <li>- Rejistara ya Taolo ya Tahlehelo;</li> <li>- Metjha ya Palehiso nakong ya kotsi.</li> </ul>	X	
Bukana le Tataiso	Bukana le Tataiso ya Bolaodi ka mokgwa wa ho sebedisa PAIA	X	X
Thepa ya Tsebahatso le Thekiso	Ditlaleho tsa Dikgatiso, Dipatlisiso le Tekolo, Dipotso tse Botswang Kgafetsa (FAQ's) jj.	X	X

Dihlooho	Mekgahlelo ya direkoto	Kopo ya Phumantsho	Ho hulwa Websaeteng
<b>Thekenoloji ya Lesedi</b>	<ul style="list-style-type: none"> <li>- Dikopo tsa Diketsahalo le Tshebeletso;</li> <li>- Lesedi la Phano ya Thepa le Paballo;</li> <li>- Direkoto tsa Diketsahalo tsa Ditsamaiso;</li> <li>- Direkoto tsa Tshebetso ya Ditsamaiso;</li> <li>- Manane a Tekolo ya Paballo ya Tsamaiso;</li> <li>- Ditlaleho tsa Ditshebetso tsa Kgwedi;</li> <li>- Ditumellano tsa Boemo ba Tshebeletso;</li> <li>- Dibukana tsa Maano a ICT le Motjha;</li> <li>- Paballo ya marangrang;</li> <li>- Ditokomane tsa Bophelo ba Ntshetsopele ya Tsamaiso.</li> </ul>	<b>X</b>	<b>X</b>
<b>Diphatlalatso</b>	Dibukana, Dibuka, di-Periodical, Dijenale, Ditlaleho, Masedinyana, Dibulethine, Dimakazine, Diphamflete, E-Publications.	<b>X</b>	<b>X</b>
<b>Media</b>	Dipehelo tsa Boraditaba, Dipuisano tsa Radiyo le TV, Dipehelo, Dintlha tsa Bonkakarolo, Melaetsa le Dipuo tsa Semmuso, Dimpho le Dikgau, Dikahare tsa Websaete le Boitsebiso ba Kgwebo le Ditshwantsho.	<b>X</b>	<b>X</b>
<b>Diketsahalo, Mesebetsi, Diseminara le Dipitso</b>	Dinehelano, Dipuisano, Ditokomane.	<b>X</b>	<b>X</b>
<b>Direjistara</b>	Bahlanka ba Lesedi, Dikhoutu tsa Boitshwaro tse Ntshitsweng Dibukana tsa mehala tsa ka hare, Moralo wa Difaele, Sekejule sa Taolo ya Direkoto.	<b>X</b> <b>X</b> <b>X</b>	<b>X</b> <b>X</b>
<b>Ditlaleho / Metsotso / Diqeto</b>	Sepheho le Diphuputso tsa Diboka, Bodisa le Tekolo, Dipalopalo, Dipatlisiso, Ditekelo tsa Ketsamolao.	<b>X</b>	
<b>Ditaba tsa Lethathama la Phepelo</b>	Ditokomane tsa Boiketo, Dikonteraka, Ditaello tsa Ditheko, Dikhotheishene, Dithendara, Dipehelo tsa Tshupiso le Khiriso, Lenane la baikopedi ba Dithendara, Lenane le Dithendara tse Fanweng.	<b>X</b>	

Dihlooho	Mekgahlelo ya direkoto	Kopo ya Phumantsho	Ho hulwa Websaeteng
Dipatlisiso le boimatahanyo	Dinyewe tse itshetlehileng hodima disamane, Disamane, Mangolo a ho Phenyekolla le ho hapa thepa, Ditsebiso tsa Qobello, Ditsebiso tsa Lesedi, Maitshunyako a HR, Dinyewe tsa Setjhaba, Ditlaleho tsa Dikopano le tlaleho ya dipatlisiso.	X	
Ditjhelete	Tshebetsano ya Ditjhelete, Ditlaleho tsa Ditjhelete, Tsamaiso ya Dikonteraka le Dithendara, Botsamaisi/Rejistara ya Thepa, Botsamaisi ba Ditjhelete, Dikakanyo, Ditatemente, Ditekanyetso, Ditlaleho, Direkoto tsa Tlhahlobo ya Ditjhelete, Ditatemente tsa Leken, Ditlaleho le Dipoele.	X	
Dikgatiso tsa Ditshwantsho tsa Modumo	Di-slide, Ditshwantsho, Difilimi, Dividiyo.	X	

11.8 Mekgahlelo ya direkoto tseo e ka bang ho ka ba le mabaka a kganyetso a phumantsho ya direkoto

11.8.1 Direkoto tse boletsweng mekgahlelong e ka tlase mona di ka koptjwa semmuso, empa phumantsho ya dikarolo tsa direkoto tsena kapa rekoto ka botlalo e ka hanyetswa ka mabaka a semolao a boletsweng ho dikarolo 33 ho isa ho 46 le dikarolo 62 ho isa ho 70 tsa **PAIA**. O koptjwa ho sheba Tataiso ya **PAIA** mabapi le mokgwa wa ho sebedisa **PAIA**.

11.8.2 Bolaodi bo boetse bo na le tokelo e ikgethileng ya ho hanyetsa phumantsho ya direkoto moo ho tswelliswa ha rekoto ho ka bakang fapohiso e matla le e sa hlokeheng ya mehlodi ya bona.

11.8.3 Phumantsho hape e tla hanyetswa moo dikopo e leng tsa bosawana le/kapa tse halefisang.

11.8.4 Leha ho le jwalo, Mohlanka wa Lesedi kapa Mo/Batlatsi ba hae ba Bolaodi ba ka dumela kopo ya phumantsho ya rekoto ya Bolaodi, haeba -

11.8.4.1 pepeso ya rekoto e tla utulla tlolo e matla ya molao, kapa ho hloleha ho imatahanya le molao; le

11.8.4.2 tabatabelo ya setjhaba pepesong ya rekoto e feta kotsi e lohothwang mabapi le mabaka leha e le afe a kganyetso ya phumantsho ya direkoto.

Mokgahlelo wa Rekoto	Feela foromong ya Kopo
Ditlaleho tsa Bolaodi tsa Tekolo ya Boimatahanyo (PAIA le POPIA)	X
Lesedi le amanang le Tshireletso	X
Ngollano ya ka hare ya Bolaodi	X
Direkoto tsa Lefapha la Ditshebeletso tsa Semolao	X
Ngollano ya ka hare ya diphiri tsa Botsamaisi ba Phethahatso	X
Diphuputso tse entsweng ke Bafani ba Ditshebeletso ho Bolaodi kapa mananeo a tsamaelanang le dikotelo tsa dikonteraka mabapi le pepeso	X
Ngollano ya sephiri ya ditlalaente	X
Lesedi le ikgethileng: le tshwerweng nakong ya dipatlisiso, bonamodi, dinyewe tsa lekunutu, lesedi la leqwetha le tlelaente, lesedi la tshireletso ya naha kapa la mokga wa boraro	X
Lesedi le tobileng la Basebeletsi, ho kenyeletsa, empa ho sa fellwe ka difaele tse amanang metjha ya kgalemo le direkoto, lesedi la bongaka le lesedi la bo mong	X
Metjha ya pepeso ya thepa le tshireletso ya thepa	X
Ditumellano tsa Boemo ba Tshebeletso tse itseng	X
Ditokomane tsa Dithendara tse itseng	X
Mananeo le Metsotso ya Dikopano le ngollano	X
Ditokomane tsa ditlaleho tsa mokgwaritso, maano le dipuisano	X
Dipampiri tsa Diphuputso le Dikakanyo tsa Semolao <ul style="list-style-type: none"> <li>- Ditsebiso tsa Qobello;</li> <li>- Kutlwano pakeng tsa mekga e mmedi;</li> <li>- Ditlaleho tsa Tekolo;</li> <li>- Tsebiso ya lesedi;</li> <li>- Mangolo a ho phenyekolla; le</li> <li>- Disamane.</li> </ul>	X
Ditshupatefo le bopaki ba tefello	X
Ditlaleho tsa forensiki tse itseng	X

## 12. DIREKOTO TSA BOLAODI TSE FUMANEHANG NTLLE LE HORE MOTHO A KOPE PHUMANTSHO, HO YA KA KAROLO 15(2) YA MOLAO

Mokgahlelo	Mofuta wa Tokomane	Websaete
Molao	<ul style="list-style-type: none"> <li>- Molao wa Kgothaletso ya Phumantsho ya Lesedi wa bo-2 wa 2000;</li> <li>- Sehlophiso sa Molao wa Kgothaletso ya Phumantsho ya Lesedi wa bo-54 wa 2002;</li> <li>- Molao wa Tshireletso ya Lesedi la Bo Mong wa bo-4 wa 2013;</li> <li>- Sehlophiso sa Molao wa Kgothaletso ya Phumantsho ya Lesedi wa bo-31 wa 2019;</li> <li>- Molao wa Dithuso tsa Ditjhelete tsa Mekga ya Dipolotiki wa bo-6 wa 2018)</li> </ul>	X
Melawana	<ul style="list-style-type: none"> <li>- Tsebiso ya Mmuso R.187 ho GG 23119- 15 Hlakola 2002;</li> <li>- Tsebiso ya Mmuso No. R. 1244 -22 Lwetse 2003;</li> <li>- Tsebiso ya Mmuso R.991 ho GG 28107-14 Mphalane 2005;</li> <li>- Tsebiso ya Mmuso No. R. 990-13 Mphalane 2006;</li> <li>- Tsebiso ya Mmuso No. R. 466-1 Phuptjane 2007;</li> <li>- Tsebiso ya Mmuso 1222 ho GG 39504-11 Tshitwe 2015;</li> <li>- Tsebiso ya Mmuso 1217 ho GG 42717-19 Lwetse 2019;</li> <li>- Tsebiso ya Mmuso R. 1284 ho GG 42740-4 Mphalane 2019;</li> <li>- GG 42110, RG 10897, GoN 1383, 14 Tshitwe 2018 (<b>POPIA</b>: Melawana)</li> </ul>	X
Diforomo	<ul style="list-style-type: none"> <li>- Foromo ya <b>PAIA</b> ya Ditletlebo ho Bolaodi;</li> <li>- Foromo ya <b>POPIA</b> ya Ditletlebo ho Bolaodi;</li> <li>- Diforomo tsa <b>PAIA</b> tsa Kopo ya phumantsho ya Direkoto (Foromo 2);</li> </ul>	X
Dikomiti tsa Bolaodi	<ul style="list-style-type: none"> <li>- Mabaka a Boteng ba Dikomiti</li> <li>- Tjhata ya Mesebetsi le Maikarabelo a Ditho tsa Bolaodi ba Lesedi</li> </ul>	X
Maano, Ditataiso, Khoutu ya Boitshwaro, le Dinoutsu tsa Tataiso	<ul style="list-style-type: none"> <li>- Tataiso ya <b>PAIA</b>;</li> <li>- Bukana ya <b>PAIA</b>;</li> <li>- Dinoutsu tsa Tataiso ;</li> <li>- Ditataiso;</li> <li>- Leano la Sephiri sa Websaete;</li> <li>- Khoutu ya Boitshwaro;</li> <li>- Leano la Pepeso ya Ditabatabelo;</li> <li>- Leano la Popo ya Maano;</li> <li>- Dikhoutu tsa Boitshwaro tse amohetsweng le ho ntshuwa;</li> <li>- Ditsebiso;</li> <li>- Dikotelo le</li> <li>- Ditumello.</li> </ul>	X
Ditokomane tsa Lewa (Meralo le Ditleleho)	<ul style="list-style-type: none"> <li>- Porofaele ya Tshebetso ya Mokgatlo (Kakaretso, Merero, Mesebetsi, Okanokeramo)</li> <li>- Ditleleho tsa Selemo;</li> <li>- Moralo wa Lewa;</li> <li>- Moralo wa Tshebetso ya Selemo;</li> <li>- Meralo ya Lewa le ya Tshebetso.</li> </ul>	X



## 13. MOTJHA WA PHUMANTSHO YA DIREKOTO TSA BOLAODI BA LESEDI

- 13.1 Karolo 18 ya **PAIA** e laela motjha o lokelang ho latelwa wa kopo ya phumantsho ya Lesedi le tshwereweng ke Bolaodi. Karolo 23(1) ya **POPIA**<sup>22</sup> hape e fana ka motjha wa phumantsho ya lesedi la bo mong. Mokgwa wa phumantsho ya lesedi la bo mong ho ya ka karolo 23 ya **POPIA** o lokela ho kgema le karolo 18 ya **PAIA**<sup>23</sup>.
- 13.2 Mokopi kapa monga lesedi o lokela ho sebedisa foromo e laetsweng, **FOROMO 2**, ha a kopa phumantsho ya rekoto kapa lesedi la bo mong. Foromo 2 e kenyeleditswe mona.
- 13.3 Mokopi ke motho leha e le ofe ya etsang kopo ya phumantsho ya rekoto ya Bolaodi mme tabeng ena, **PAIA** e etsa phapang pakeng tsa mefuta e mmedi ya bakopi ba phumantsho ya lesedi, ke hore Mokopi ka Boyena, (monga lesedi) le Mokopi e mong.
- 13.3.1 Monga lesedi ke mokopi eo, ha a se a fane ka bopaki bo loketseng ba boitsebiso, a batlang phumantsho ya rekoto e nang le lesedi la boyena e le monga lesedi. Ho ya ka dipehelo tsa **PAIA** le **POPIA**, Bolaodi bo tla fana ka lesedi le kopuweng, kapa bo fane ka phumantsho ya rekoto leha e le efe mabapi le lesedi la bo mong la monga lesedi ka nako e utlwahalang, (ka tefello e laetsweng, haeba e le teng) ka mokgwa le sebopeho se utlwahalang le ka tsela eo ka kakaretso e utlwahlang. Tefello e laetsweng<sup>24</sup> bakeng sa tlhahiso botjha ya lesedi la bo mong le kopuweng e tla batlwa ke Bolaodi;
- 13.3.2 Motho ya welang mokgahlelong wa Mokopi e Mong o na le tokelo ya ho kopa phumantsho ya lesedi le amanang le mekga ya boraro. Leha ho le jwalo, Bolaodi ha bo a tlameha ho fana phumantsho pele mokopi a kgema le ditlhokeho tsa phumantsho ya lesedi ho ya ka dipehelo tsa **PAIA** le **POPIA**.
- 13.4 **Foromo 2** e lokela ho ngollwa le ho lebiswa ho Mohlanka wa Lesedi ka letsoho, poso, fekse kapa imeile, moo dintlha tsa teng di tekilweng serapeng 8 ka hodimo mona.

<sup>22</sup> Karolo 23(1) ya POPIA e bolela hore monga lesedi, ha a fanne ka bopaki ba boitsebiso bo lokelang, o na le tokelo ya ho -  
a) kopa mokga o ikarabellang ho netefatsa, mahala, haeba mokga o ikarabellang o tshwere lesedi la bo mong la monga lesedi kapa tjhe; le  
b) kopa mokga o ikarabellang rekoto kapa tlhaloso ya lesedi la bo mong la monga lesedi le tshwereweng ke mokga o ikarabellang, ho kenyeletsa lesedi ka boitsebiso ba mekga kaofela ya boraro, kapa mekgahlelo ya mekga ya boraro, e nang, kapa e bileng, le phumantsho ya lesedi leo

<sup>23</sup> Karolo 25 ya POPIA

<sup>24</sup> Karolo 23(1)(b)(ii) ya POPIA

- 13.5 Mokopi o lokela ho fana ka lesedi le lekaneng la re/direkoto tse koptjwang hore Mohlanka wa Lesedi kapa Motlatsi wa hae, haeba a le teng, ho hlwaya re/direkoto tseo. Foromo e laetsweng e lokela ho tlatswa e na le dintlha tse lekaneng hore bonyane Mohlanka wa Lesedi a kgone ho di hlwaya:
- 13.5.1 boitsebiso ba mokopi;
  - 13.5.2 dintlha tsa rekoto e koptjwang;
  - 13.5.3 mofuta wa rekoto;
  - 13.5.4 sebopeho sa phumantsho; le
  - 13.5.5 mokgwa wa phumantsho.
- 13.6 Dintlha tse ding tsa bohlokwa tse lokelang ho hopolwa ha ho tlatswa foromo ya kopo:
- 13.6.1 karolo ka nngwe ya foromo e na le ditaello tse lokelang ho latelwa ho ntlafatsa kgonahalo ya hore kopo e fanwe ntle le hore ho be le tiehiso;
  - 13.6.2 haeba direkoto di koptjwa lebitsong la motho e mong, o koptjwa hore o fane ka khopi e o dumellang ka thomo ya hore o etse seo lebitsong la motho e mong;
  - 13.6.3 tlhaloso e batsi ya direkoto tse koptjwang e lokela ho fanwa ho kgontsha Mohlanka wa Lesedi kapa Motlatsi wa hae ho e hlwaya ka nepo.
- 13.7 Mokopi o lokela ho supa, ho ya ka karolo 29(2) ya **PAIA**<sup>25</sup>, sebopeho seo phumantsho e batlehang ka sona.
- 13.8 Mokopi o lokela ho supa haeba re/direkoto tse koptjwang o di batla ka puo leha e le efe.
- 13.9 Mokopi o lokela ho supa mokgwa oo a batlang ho tsebiswa ka ona ka qeto mabapi le kopo le dintlha tseo a lokelang ho di tseba ka nepo.

---

<sup>25</sup> Karolo 29(2)(a) ya PAIA e bolela hore "rekoto e lokela ho fanwa ka mokgwa wa ho ngolwa kapa kgatiso kapa ditshwantsho tse nang le modumo kapa dikgatiso tse ngotsweng, ka ho fana ka khopi ya rekoto kapa ka ho etsa ditlhophisso bakeng sa tlhahlobo ya rekoto.

- 13.10 Mokopi o tla thola lesedi ka mokgwa oo a le kopileng ka ona. Karolo 29(3) ya **PAIA**<sup>26</sup> e supa hore ho fana ka lesedi ho tla itshetleha hodima haeba kopo e keke ya sitisa ka ho sa hlokeheng tsamaiso e hlwahlwa ya Bolaodi, ya ba kotsi bakeng sa paballo ya re/direkoto kapa ho hatikela tokelo ya kgatiso eo e seng ya Puso.
- 13.11 Ho ya ka Karolo 29(4) ya **PAIA**, ha phumantsho e ka hanyetswa ka sebopeho seo e kopuweng ka sona, ya hanyetswa ho ya ka Karolo 29(3) ya **PAIA**, empa phumantsho e fanwe ka sebopeho se fapaneng, ebe tefello e keke ya feta tjhelete e ka beng e batluwe bakeng sa phumantsho ka sebopeho se neng se kopuwe sa sethathong.
- 13.12 Haeba, hodima karabo e ngotsweng ya kopo, mokopi a batla ho tsebiswa ka qeto ka mokgwa leha e le ofe o mong, mokopi o lokela ho hlakisa mokgwa oo le ho fana ka dintlha tse hlokehang tsa ho tsebiswa ka nepo.
- 13.13 Moo mokopi a etsang kopo lebitsong la motho e mong, o lokela ho fana ka bopaki ba boemo boo a etsang kopo ka bona.
- 13.14 Kopo ya molomo ya phumantsho ya re/direkoto e ka etswa, haeba mokopi a sa kena sekolo kapa a qhwadile. Mohlanka wa Lesedi kapa Motlatsi wa hae o tla thusa mokopi ho tlatsa foromo e laetsweng le ho mo neha khopi ya foromo e tlatsitsweng.
- 13.15 Mokopi o tla tsebiswa ka tefello e batlehang, haeba e le teng, mokgwa wa tefello le kantoro eo tefello e ka etswang ho yona kapa bopaki ba tefello hore kopo ya lesedi e tswelliswe. O koptywa ho lemoha hore mokopi o tla kotelwa bakeng sa ho lefa tefello ya phumantsho<sup>27</sup> ho Bolaodi haeba:-
- 13.15.1 mokopi ke motho ya sa nyalang eo lekeno la hae la selemo, kamora ho hulwa ha ditjhelete tse dumelletsweng, tse kang PAYE le UIF, le ka tlase ho **R14 712.00** ka selemo, kapa
- 13.15.2 mokopi o nyetse mme lekeno ka kopanelo, kamora ho hulwa ha ditjhelete tse dumelletsweng, tse kang PAYE le UIF, le ka tlase ho **R27 192.00** ka selemo.

<sup>26</sup> Karolo 29(3) ya PAIA e bolela hore - haeba mokopi a kopile phumantsho ka sebopeho se itseng, phumantsho e lokela, ho ya ka karolo 28, ho fanwa ka sebopeho seo, ntle le haeba ho etsa jwalo ho tla

(a) sitisa ho sa hlokahale tsamaiso e hlwahlwa ya lekala la mmuso le amehang;

(b) ho tla ba kotsi bakeng sa paballo ya rekoto; kapa

(c) e tla hatikela ditokelo tsa kgatiso tseo e seng tsa Puso kapa lekala la mmuso le amehang.

<sup>27</sup> ho ya ka Tsebiso ya Mmuso R991 ya la 14 Mphalane 2005

- 13.16 Kopo ya lesedi e tla, ho ya ka Karolo 25 ya **PAIA**, tswelliswa ke Mohlanka wa Lesedi nakong ya matsatsi a 30 kamora ho amohela kopo kapa kapele kamoo ho ka kgonehang, mme kamora moo Mohlanka wa Lesedi o tla tsebisa mokopi ka qeto ya hae, ya ho dumela kapa ho hanyetsa kopo ya phumantsho ya direkoto. Qeto e lokela, haeba ho kgoneha, ho tsebiswa ka mokgwa o kopuweng ke mokopi.
- 13.17 Karolo 26 ya **PAIA**<sup>28</sup> e laela maemo moo nako ya matsatsi a 30 jwaloka ha ho boletswa ho Karolo 25 ya **PAIA**<sup>29</sup>, a ka nnang a atoloswa ha nngwe feela ka matsatsi a mang a 30. Nako ya matsatsi a 30 e ka atoloswa feela hanngwe ka matsatsi a mang a sa feteng 30, haeba -
- 13.17.1 kopo e le ya palo e kgolo ya direkoto kapa ho lokela ho batlanwa le direkoto mme nako ya sethathong le boimatahanyo di tla sitisana ho sa hlokehe le mesebetsi ya Bolaodi;
- 13.17.2 kopo e batla ho tsomanwe le direkoto kapa ho latuwa ha tsona ofising ya Bolaodi eo e seng toropong kapa motsemoholo o le mong le ofisi ya Mohlanka wa Lesedi mme e keke ya phethelwa ka nako ya sethathong;
- 13.17.3 ditherisano hara dikarolo tsa Bolaodi kapa lekala le leng la mmuso di hlokeha kapa di tshwaneleha ho etsa qeto ka kopo mme motjha oo wa ho nka qeto o keke wa phethelwa ka nako e utlwahalang ya sethathong;
- 13.17.4 boemo bo fetang bo le bong bo lohothuweng ho dirapa 13.17.1, 13.17.2 le 13.17.3 bo teng mabapi le kopo ya boimatahanyo le nako ya sethathong bo sa kgonahaleng; kapa
- 13.17.5 mokopi a dumela ka lengolo bakeng sa katoloso e jwalo.

<sup>28</sup> Karolo 26(1) - Mohlanka wa lesedi eo kopo ya phumantsho ya lesedi e entsweng kapa e fetiseditsweng ho yena, a ka atolosa nako ya matsatsi a 30 e boletsweng ho karolo 25 (1) (karolong ena e bitswa 'nako ya sethathong') ha nngwe bakeng sa nako e nngwe e sa feteng matsatsi a 30, haeba

- (a) kopo ke ya palo e kgolo ya direkoto kapa e batla ho tsomanwe le yona hara palo e kgolo ya direkoto mme boimatahanyo le nako ya sethathong bo tla sitisana ho sa hlokehe le mesebetsi ya lekala la mmuso le amehang;
- (b) kopo e batla ho tsomanwe le direkoto le ho latuwa ha tsona ofising ya lekala la mmuso eo e seng toropong kapa motsemoholo o le mong le ya mohlanka wa lesedi mme e keke ya phethelwa ka nako ya sethathong;
- (c) ditherisano hara dikarolo tsa lekala la mmuso kapa le lekala le leng la mmuso di hlokeha kapa di tshwaneleha ho etsa qeto ka kopo mme seo se keke sa phethelwa nakong ya sethathong;
- (d) bo le bong ba boemo bo lohothuweng ho dirapa (a), (b) le (c) bo le teng mabapi le kopo moo nako ya sethathong e sa kgonahaleng; kapa
- (e) mokopi o dumela ka lengolo bakeng sa katoloso eo.

<sup>29</sup> Karolo 25 ya PAIA e bua ka tlhokeho ya hore qeto e nkuwe nakong ya matsatsi a 30 le tlhokeho ya ho tsebisa mokopi ka qeto ya kopo ya hae.

- 13.18 Haeba nako e atelositswe, mohlanka wa lesedi o lokela hore kapele kamoo ho ka kgonehang le nakong ya matsatsi a 30 a pele a ho fumana kopo a tsebise mokopi ka katoloso eo.
- 13.19 Haeba kopo ya phumantsho ya rekoto e hanyeditswe, e diehisitswe kapa e dumetswe ho lefuwe ditjhelete tse hlokehang kapa e fanwe ka sebopeliso se sa amoheleheng, mokopi a ka nna a kenya boipiletso ba ka hare ho ya ka Karolo 74 ya PAIA.
- 13.20 Karolo 74 ya PAIA e dumella maipiletso kgahlanong le qeto ya Mohlanka wa Lesedi wa Bolaodi mme ditsamaiso tsa boipiletso (e leng tse sa tlameng) di hlakisitswe serapeng 9.3 ka hodimo mona.
- 13.21 Ho ya ka Karolo 78 ya PAIA, mokopi kapa mokga wa boraro o boletsweng ho Karolo 74, o ka etsa kopo Kgotla bakeng sa thuso e nepahetseng ho ya ka Karolo 82 ya Molao, kamora ho etsa tsohle mabapi le metjha ya boipiletso kgahlanong le qeto ya Mohlanka wa Lesedi. Jwaloka ha ho boletswe ho serapa 9.3 ka hodimo mona, metjha ya boipiletso ha e tlame mme mokopi kapa mokga wa boraro o ka, neng kapa neng, nakong e laetsweng ya matsatsi 180, leba kgotla bakeng sa thuso e nepahetseng.
- 13.22 Mokopi, ya sa kgotsofalang ke qeto ya mohlanka wa lesedi wa Bolaodi tlasa PAIA, a keke a kenya tletlebo le Bolaodi mme o lokela ho tswella ka serapa 9.3.10 ka hodimo mona.

#### **14. DITSHEBELETSO TSE TENG BAKENG SA DITHO TSA SETJHABA TSA BOLAODI BA LESEDI LE MOKGWA WA HO Fihlella DITSHEBELETSO TSEO**

##### **14.1 Ditletsebo tlasa **POPIA****

- 14.1.1 Motho leha e le ofe ya nang le pelaelo ya ho henahenanwa le tshireletso ya lesedi la bo mong la monga lesedi a ka, ho ya ka karolo 74(1) ya **POPIA**, kenya tletlebo ho Bolaodi. Motho leha e le ofe ya lakatsang ho kenya tletlebo e lohothwang ho karolo 74(1) ya **POPIA** o lokela ho kenya tletlebo e jwalo ho Bolaodi ka **Foromo 5 (Karolo I ya teng)**, e leng foromo e fumanehang websaeteng ya Bolaodi.
- 14.1.2 Mokga o ikarabellang kapa monga lesedi ya sa kgotsofalang ka qeto, ho kenyeletsa tsebahatso leha e le efe, taelo e teng mabapi le qeto, e entsweng ke moahlodi, a ka kenya tletlebo ho Bolaodi kgahlanong le qeto ho ya ka karolo 74(2) ya **POPIA**. O koptjwa ho lemoha hore ho na le tefello e batlehang ya mokga o ikarabellang kapa monga lesedi mabapi le tletlebo e kentsweng kgahlanong le qeto ya moahlodi.

14.1.3 Mokga o ikarabellang kapa monga lesedi ya lakatsang ho kenya tletlebo e lohothwang ho serapa 14.1.2 ka hodimo mona, o lokela ho kenya tletlebo e jwalo ho Bolaodi ka **Foromo 5 (Karolo II ya teng)**, e leng foromo e fumanehang websaeteng ya Bolaodi.

#### 14.2 Ditletlebo tlasa **PAIA**

14.2.1 Mokopi kapa mokga wa boraro o ka kenya feela tletlebo ho Bolaodi kamora hoba mokopi kapa mokga wa boraro o lekile tsohle mabapi le boipiletso ba ka hare ntle le katleho ditsamaisong tse kgahlanong le qeto ya Mohlanka wa Lesedi wa lefapha la mmuso la naha, provense kapa mmuso wa lehae.

14.2.2 Leha ho le jwalo, mabapi le lekala la mmuso (moo boipiletso ba ka hare bo sa sebetseng) le lekala la poraefete, mokopi kapa mokga wa boraro o ka kenya tletlebo ho Bolaodi, haeba ba sa kotsofala ke qeto ya lekala le amehang.

14.2.3 Tletlebo ho Bolaodi ka Mokopi kapa mokga wa boraro e lokela ho etswa nakong ya matsatsi a 180 a ho amohela qeto ya lekala mme e lokela ho kenngwa ka Foromo 5, e kenyeleditsweng mona.

### 15. **KENYELETSO YA SETJHABA MABAPI LE POPO YA LEANO LE TSHEBEDISO YA MATLA KAPA KETSO YA MESEBETSI KE BOLAODI BA LESEDI**

15.1 Mabapi le tshebediso ya matla a bona kapa ketso ya mesebetsi ya bona ho ya ka **PAIA** le **POPIA**, setjhaba nako le nako se memelwa ho etsa dinehelo ka ho nka karolo kapa ho susumetsa ntshetsopele ya Melawana, Dikhoutu tsa Boitshwaro le Ditataiso.

15.2 Ditho tsa setjhaba di ka, neng kapa neng, etsa dinyehelo ho Bolaodi mabapi le boitshwaro ba motho leha e le ofe ya welang tlasa matla leha e le afe a thomo ya Bolaodi.

15.3 Ditho tsa setjhaba hape di kgothaletswa ho fana ka ditshisinyo bakeng sa ntshetsopele ya Khoutu ya Boitshwaro kapa phethoho leha e le efe ya molao kapa ditshwaelo mabapi le taba leha e le efe e amang lesedi la bo mong la monga lesedi. Setjhaba se boetse se kgothaletswa ho nka karolo ditherisanong tsa setjhaba le dipuisanong tsa bankakarolo tse hlophisitsweng ke Bolaodi.

15.4 Lepatlelo le sebediswang bakeng sa bonkakarolo ba setjhaba e ka ba la dipuisano le setjhaba (ka seqo kapa ka marangrang), imeili kapa ditshwaelo tse ngotsweng.

15.5 Dinyehelo le ditshwaelo tsa ditho tsa setjhaba di nkuwa e le tsa bohlokwahadi nakong ya Popo ya Melawana, Ditataiso le Dikhoutu tsa Boitshwaro.

15.6 Bolaodi bo fetisa lesedi ho ya setjhabeng ka metjha ya elektroniki le diphatlatso, koranta ya mmuso hammoho le dikgokahano tsa setjhaba.

## 16. TSWELLISO YA LESEDI LA BO MONG

### 16.1 Morero wa ho tswellisa lesedi la bo mong la moga lesedi ke Bolaodi

16.1.1 Bolaodi bo tswellisa lesedi la bo mong la beng ba lesedi le matleng a bona ka ditsela tse latelang -

16.1.1.1 Ho etsa kapa ho phethahatsa ditshwanelo tsa bona tsa molao tlasa **PAIA** le **POPIA**, ka -

16.1.1.1.1 Kamohelo ya ditletlebo;

16.1.1.1.2 dipatlisiso tsa ditletlebo;

16.1.1.1.3 ho hlophisa tekolo ya boimatahanyo;

16.1.1.1.4 mekgwa ya qobello;

16.1.1.1.5 tswelliso ya boikopedi bakeng sa -

(a) khoutu ya boitshwaro;

(b) Dikotelo;

(c) Ditumellano tsa pele;

(d) Tumello ya ho tswellisa lesedi la bo mong le ikgethang; le

(e) Tumello ya ho tswellisa lesedi la bo mong la bana.

16.1.1.2 Tsamaiso ya basebeletsi le Baikopedi ba Mosebetsi;

16.1.1.3 Paballo ya diakhaonte le direkoto;

16.1.1.4 Motjha wa ditheko;

16.1.1.5 Baeti dibakeng leha e le dife tsa Bolaodi;

16.1.1.6 Ho imatahanya le melao e meng e amehang, e kang PFMA, Melawana e ka tlasa yona le Dinoutsu tsa Ditaello tsa Lefapha la Matlotlo a Naha.

## 16.2 Mekgahlelo ya Beng ba Lesedi le Lesedi la bona la Bo Mong

Bolaodi bo ka tswellisa direkoto tse amanang le bafepedi, boradiabo, borakonteraka, bafani ba ditshebeletso, basebeletsi le ditlalaente:

### Mekgahlelo ya Beng ba Lesedi

### Lesedi la Bo Mong le ka tswelliswang

#### Batletlebi: Batho ba Tlwaelehileng

Mabitso le sefane; dintlha tsa boiteanyo (no/dinomoro tsa mohala, nomoro ya fekse, aterese ya imeile); aterese ya bodulo, ya poso kapa ya kgwebo; Nomoro e tshwayang/Nomoro ya Boitsebiso, le ngollano ya sephiri.

#### Batletlebi: Mekga e Ikarabellang, Batho ba Semolao / Ditheo tsa Setjhaba

Mabitso a batho bao ho tla iteanngwa le bona; Lebitso la Setheo sa Semolao; Aterese ya Sebaka le ya Poso; Dintlha tsa boiteanyo (no/dinomoro tsa mohala, nomoro ya fekse, aterese ya imeile) le Nomoro ya Boingodiso.

#### Batho / Ditheo tsa Melata

Lebitso; dintlha tsa boiteanyo (no/dinomoro tsa mohala, nomoro ya fekse, aterese ya imeile); aterese ya sebaka le ya poso.

#### Lehokela / Moeletsi/ boraditherisano

Mabitso a batho bao ho tla iteanngwa le bona; Lebitso la Setheo; aterese ya Sebaka le ya Poso le dintlha tsa boiteanyo (no/dinomoro tsa mohala, nomoro ya fekse, aterese ya imeile); Nomoro ya Boingodiso.

#### Bafani ba Ditshebeletso ba Konteraka

Mabitso a batho bao ho tla iteanngwa le bona; lebitso la setheo; mabitso a batsamaisi le boradiabo, aterese ya sebaka le ya poso le dintlha tsa boiteanyo (no/dinomoro tsa mohala, nomoro ya fekse, aterese ya imeile); lesedi la ditjhelete; nomoro ya boingodiso; ditokomane tsa ho thehwa; lesedi le amanang le lekgetho; ditshaeno tse dumelletseng, boemo ba matlafatso e pharalletseng ya batho ba batsho moruong (B-BBEE), ditheo tsa semphato, mawa a kgwebo.

#### Basebeletsi/ Ditho/ Ditho tsa Komiti

Bong, boimana; maemo a lenyalo; morabe, dilemo, puo, lesedi la mangolo a thuto; lesedi la ditjhelete; nalane ya khiro; Dinomoro tsa Boitsebiso; aterese ya sebaka le ya poso; dintlha tsa boiteanyo (no/dinomoro tsa mohala, nomoro ya fekse, aterese ya imeile); rekoto ya botlokotsebe; boitekanelo le ditho tsa lelapa, maemo a tsa bongaka, boahi, motso wa morabe le kahisano, boitekanelo ba mmele le kelello, boqhwalala, lesedi la dikgatiso tsa menwana la motho, nalane ya khiro, semphatho sa seporofeshenale le ditshupiso.



**16.3 Baamohedi kapa mekgahlelo ya baamohedi ba ka nehwang lesedi la bo mong le ka fanwang ke Bolaodi**

16.3.1 Bolaodi bo ka fana ka lesedi la bo mong la monga lesedi ho bahiri ba Bolaodi, e le karolo ya ho phetha thomo ya bona ya molao.

16.3.2 Bolaodi bo ka fana ka lesedi la bo mong la monga lesedi ho Bafani ba Ditshebeletso ba fanang ka ditshebeletso tse latelang:-

16.3.2.1 Ho tshwara le ho hlophisa lesedi la bo mong;

16.3.2.2 Ho boloka lesedi la bo mong;

16.3.2.3 Ho romela diimeile le ngollano e nngwe setjhabeng;

16.3.2.4 Ho etsa ditekolo tsa boimatahanyo;

16.3.2.5 Ho e tsa ditekolo tsa botlokotse;

16.3.2.6 Ho hlophisa netefaletso ya tshwaneleho;

16.3.2.7 Dipatlisiso tsa diforensiki le tse ding tse amanang le mesebetsi ya Bolaodi;

16.3.2.8 Ditlhahlobo;

16.3.2.9 Tsamaiso ya Matlole a Porovidente, a Pentjhene le dikema tsa bongaka; le

16.3.2.10 Infrastraktjha ya ICT.

**16.4 Bolaodi hape bo ka fana la lesedi la beng ba lesedi ho -**

16.4.1 motho leha e le ofe eo tletlebo e leng kgahlanong le yena;

16.4.2 bolaodi leha e le bofe ba taolo kapa lekgotla, mabapi le taba leha e le efe kapa karolo ya yona, e welang tlasa bolaodi ba bona;

16.4.3 makala a qobello ya molao, a kang Bolaodi ba Naha ba Botjhutjhisi kapa Tshebeletso ya Sepolesa ya Afrika Borwa, bakeng sa dipatlisiso tsa botlokotsebe; le

16.4.4 Makgotleng, mabapi le taba leha e le efe e tshwanelang ho shejwa botjha ke baahlodi.

## 16.5 Tsamaiso ya lesedi la bo mong le tshelang meedi

16.5.1 Bolaodi ha bo eso rale tsamaiso ya lesedi la bo mong la ho Tshela Meedi. Leha ho le jwalo, haeba ho hlokeha hore ho fetisetswe lesedi la bo mong naheng e nngwe ka morero leha e le ofe o molaong, Bolaodi bo tla netefatsa hore motho leha e le ofe eo bo fetisetsang lesedi la bo mong ho yena ke ka tlasa molao, melao e tlamang ya kgwebo kapa tumellano e tlamang e fanang ka boemo bo nepahetseng ba tshireletso mme mokga wa boraro o dumela ho tshwara lesedi leo la bo mong ka boemo ba tshireletso bo tshwanang ho ya kamoo Bolaodi bo tlamehang tlasa **POPIA**.

16.5.2 Phethiso leha e le efe ya lesedi la bo mong ho tshela meedi e tla ba ka tumello ya monga lesedi, leha ho le jwalo haeba ho keke ha kgonahala ho thola tumello ya monga lesedi ya amehang, Bolaodi bo tla fetisa lesedi la bo mong haeba.

16.5.2.1 e tla ba molemong wa monga lesedi; le

16.5.2.2 monga lesedi o tla be a fane ka tumello haeba ho ne ho kgonahala ho fumana tumello e jwalo.

## 16.6 Tlhaloso ka Kakaretso ya Ditsela tsa Tshireletso ya Lesedi

16.6.1 Bolaodi bo dula bo theha le ho baballa ditsela tse nepahetseng tse utlwahalang tsa setekginiki ka ho nka mehato e nepahetseng, ya setekginiki le ya mokgatlo bakeng sa ho thibela -

16.6.1.1 tahlehelo, tshenyo kapa tshenyo e sa dumellwang ya lesedi la bo mong; le

16.6.1.2 phumantsho e seng molaong kapa tswelliso ya lesedi la bo mong.

16.6.2 Bolaodi bo nkile mehato e utlwahalang, jwaloka ha ho boletswe ho serapa 16.6.3 ka tlase mona, ho -

16.6.2.1 hlwaya dikotsi kaofela tse ka bang teng tsa ka hare le tsa ka ntle tsa lesedi la bo mong le ho bona kapa le tlasa taolo ya bona;

16.6.2.2 theha le ho baballa dithibelo tse nepahetseng kgahlanong le dikotsi tse hlwauweng;

16.6.2.3 netefatsa kgafetsa hore ditshireletso di kenngwa tshebetsong ka nepo; le

- 16.6.2.4 ho netefatsa hore ditshireletso di dula di behilwe sehlohlolong karabelong ya dikotsi tse ntjha kapa dikgaello ditshireletsong tse neng di kentswe tshebetsong pele.
- 16.6.3 Mehato e nkuwang ke Bolaodi e kenyeletsa, hara e meng -
  - 16.6.3.1 Taolo ya Phumantsho;
  - 16.6.3.2 Ho patwa ha Lesedi;
  - 16.6.3.3 Mehato ya Tshireletso;
  - 16.6.3.4 Bodisa bo matla, bokgoni ba Tlhahlobo le ho Tlaleha;
  - 16.6.3.5 Tshireletso ya Tlatsetso ya Lesedi;
  - 16.6.3.6 Ditharollo tsa Antivaerase le Anti-malware;
  - 16.6.3.7 Ho fadimeha le ho Bula mahlo; le
  - 16.6.3.8 Ditumellano di fihlelletswe le Diopereitara ho kenya tshebetsong ditaolo tsa tshireletso.

## 17. DITEFELLO TSE LAETSWENG

- 17.1 Karolo 22(1) ya **PAIA** e bolela hore ditefello tse lokelang ho etswa bakeng sa phumantsho ya direktoto tsa Bolaodi di a laolwa. Ditefello tse laetsweng di tekilwe ho tlatsetso B, e kenyeleditsweng mona.
- 17.2 Mokopi ya batlang phumantsho ya rekoto leha e le efe a ka lokela ho lefa, ntle le haeba a kotetswe, jwaloka ha ho boletswe ho serapa 17.3 ka tlase mona.
- 17.3 Mokopi ha a ya lokela ho lefa tefello ya phumantsho<sup>30</sup> lekaleng la mmuso haeba -
  - 17.3.1 Ke motho ya sa nyalwang eo lekeno la hae la selemo, kamora ho hulwa ha ditjhelete tsa semmuso, tse kang PAYE le UIF, le ka tlase ho **R14 712.00** ka selemo, kapa
  - 17.3.2 O nyetse mme lekeno le kopanetsweng le molekane, kamora ho hulwa ha ditjhelete tsa semmuso, tse kang PAYE le UIF, le ka tlase ho **R27 192.00** ka selemo.

<sup>30</sup> ho ya ka Tsebiso ya Mmuso R991 ya 14 Mphalane 2005

## 18. BOTENG BA BUKANA

- 18.1 Bukana ya Bolaodi e teng ka bonyane dipuo tse tharo tsa semmuso le ka braille. Khopi e tla fumaneha -
- 18.1.1 websaeteng ya Bolaodi ho <https://www.justice.gov.za/infoleg>;
- 18.1.2 ntlokgolo ya Bolaodi bakeng sa tlhahlobo ya setjhaba dinakong tse tlwaelehileng tsa tshebetso;
- 18.1.3 ho motho leha e le ofe ha a e kopa le kamora ho lefa tjhelete e itseng.
- 18.2 Tefello ya khopi ya Bukana, jwaloka ha ho lohothuwe ho tlatsetso B, e tla lefuwa ho ya ka khopi ka nngwe ya boholo ba A4- e entsweng.

## 19. DIREKOTO TSE SA FUMANEHENG KAPA TSE SIYO

- 19.1 Bakopi ba na le tokelo ya ho thola karabo ka sebopeho sa afidavite ka tiisetso ya moo direkoto di ka fumanehang teng, empa e le moo mokopi a neng a ka e fumantshwa haeba rekoto e ne e le teng<sup>31</sup>.
- 19.2 Bakopi hape ba na le tokelo ya ho thola karabo ka sebopeho sa afidavite kapa tiisetso moo direkoto di leng siyo.

## 20. HO LAHLWA HA DIREKOTO

- 20.1 Bolaodi bo na le tokelo e ikgethang ya ho lahla ka molao direkoto tse itseng ho ya ka ditumello tse fumanweng ho Tshebeletso ya Naha ya Nalane le Direkoto.
- 20.2 Bakopi ba tla tsebiswa haeba rekoto e itseng e lahluwe haeba sena se amana le direkoto tse koptjwang.
- 20.3 Ho ya ka karolo 24(1) ya **POPIA**, Bolaodi bo ka, kamora ho thola kopo ya monga lesedi: -
- 20.3.1 lokisa kapa tlosa lesedi la bo mong la monga lesedi le ho bona kapa le tlasa taolo ya bona le sa nepahalang, le sa hlokeheng, le fetang tekano, le fetuweng ke nako, le sa fellang, le lahlehisang kapa le fumanweng ka tsela e seng molaong; kapa

---

<sup>31</sup> Karolo 23(1) ya PAIA

20.3.2 senya kapa tlosa rekoto ya lesedi la bo mong la monga lesedi leo Bolaodi bo seng bo sa dumellwa ho le beha ho ya ka karolo 14 ya **POPIA**<sup>32</sup>.

## **21. HO BEHWA SEHLOHLolong HA BUKANA**

Bolaodi bo tla, haeba ho hlokeha, beha sehlohlolong le ho phatlalatsa Bukana ena ka selemo.

**E ntshitswe ke**

**BOLAODI BA LESEDI**

---

<sup>32</sup> Karolo 14 (1) ya POPIA - Ho ya ka dikarolwana (2) le (3), direkoto tsa lesedi la bo mong ha le a lokela ho behwa nako e telele ho feta tekano bakeng sa ho fihlella morero oo le neng le bokellwa ka ona kapa le neng le tswelliswa.

## FOROMO 1

### KOPO YA KHOPI YA TATAISO

[Melawana 2 le 3]

**To** The Information Regulator  
P.O Box 31533, Braamfontein  
2017

Imeile: infoereg@justice.gov.za  
Mohala: +27 (0)10 023 5200

**Kapa** \*The information officer

.....  
.....  
.....

Nna, Mabitso ka Botlalo:			
Boemong ba ka ke le (tshwaya ka "X"):	Mohlanka wa lesedi		E mong
Lebitso la lekala la *mmuso/poraefete (haeba le le teng)			
Aterese ya Poso:			
Aterese ya Bodulo:			
Aterese ya imeile:			
Fekse:			
Dinomoro tsa mohala:	Mohala (W)		Selfounu

ka sena ke kopa kho/dikhopi tse latelang tsa Tataiso:

Puo (tshwaya ka "X")	Palo ya dikhopi	Puo (tshwaya ka "X")	Palo ya dikhopi
Sepedi		Sesotho	
Setswana		siSwati	
Tshivenda		Xitsonga	
Afrikaans		English	
isiNdebele		isiXhosa	
isiZulu			

Mokgwa wa ho di thola (tshwaya ka "X"):

Ka seqo	Aterese ya poso	Fekse	Puisano ka mokgwa wa elektroniki (o koptjwa ho hlakisa)

E saennwe ..... ka ..... letsatsi la ..... 20 .....

.....

Tshaeno ya mokopi

\*Tlosa tse sa batleheng

## FOROMO 2

### KOPO YA PHUMANTSHO YA REKOTO [Molawana 7]

Temoso:

1. Bopaki ba Boitsebiso ba mokopi bo lokelwa ho kenyeletswa.
2. Haeba kopo e etswa lebitsong la motho e mong, bopaki ba tumello e jwalo, e lokela ho kenyeletswa le foromo ena.

**To** \*The information officer ..... Aterese ya imeile .....  
 ..... Nomoro ya fekse .....  
 .....  
 .....

Tshwaya ka "X"

Kopo e lebitsong la ka

Kopo e lebitsong la motho e mong.

#### DINTLHA TSA BO MONG

Mabitso ka botlalo						
Nomoro ya Boitsebiso						
Boemo boo kopo e etswang ka bona <i>(ha e le lebitsong la motho e mong)</i>						
Aterese ya Poso						
Aterese ya bodulo						
Aterese ya imeile						
Dinomoro tsa mohala	Mohala (W)		Fekse		Selfounu	
Mabitso ka botlalo a motho eo kopo e leng lebitsong la hae <i>(haeba ho le jwalo)</i>						
Nomoro ya Boitsebiso						
Aterese ya poso						
Aterese ya bodulo						
Aterese ya imeile						
Dinomoro tsa mohala	Mohala (W)		Fekse		Selfounu	
<b>DINTLHA TSA REKOTO E KOPTJWANG</b>						
<i>Fana ka dintlha ka botlalo tsa rekoto eo ho koptjwang phumantsho ya yona, ho kenyeletsa le nomoro ya tshupiso haeba o e tseba, ho thusa hore rekoto e fumanehe. (Haeba sebaka se fanweng se sa lekana, o koptjiwa ho tswella leqepheng le leng mme o le kenyeletse foromong. Maqephe kaofela a tlatsetso a lokela ho saenwa.)</i>						
Tlhaloso ya rekoto kapa kapa karolo e amehang ya rekoto:						

Nomoro ya tshupiso, haeba e le teng:	
Dintlha tse ding tsa rekoto:	
<b>MOFUTA A REKOTO</b> <i>(Tshwaya lebokose le lokelang ka "X")</i>	
Rekoto e ka sebopeho se ngotsweng kapa se tlantsweng	
Rekoto e na le ditshwantsho (sena se kenyeletsa ditshwantsho, di-slide, dikgatiso tsa vidiyo, ditshwantsho tse entsweng ka khompyuta, metako, jj.)	
Rekoto e na le mantswa kapa lesedi le hatsitsweng le ka hlahiswang ka modumo	
Rekoto e tshwerwe ka khompyuta kapa ka sebopeho sa elektroniki, kapa se ka balwang ka motjhini	

<b>SEBOPEHO SA PHUMANTSHO</b> <i>(Tshwaya lebokose le lokelang ka "X")</i>	
Khopi e tlantsweng ya rekoto (ho kenyeletsa dikhopi leha e le dife tsa ditshwantsho, dikgatiso le lesedi le tshwerweng ka khompyuta kapa sebopeho sa elektroniki kapa se ka balwang ka motjhini)	
Kgatiso e ngotsweng kapa e tlantsweng ya ditshwantsho (sena se kenyeletsa ditshwantsho, di-slide, dikgatiso tsa vidiyo, ditshwantsho tse entsweng ka khompyuta, metako, jj.)	
Kgatiso ya modumo (tokomane e ngotsweng kapa e tlantsweng)	
Khopi ya rekoto e ho flash drive (ho kenyeletsa ditshwantsho le medumo)	
Khopi ya rekoto e diking (ho kenyeletsa ditshwantsho le medumo)	

<b>MOKGWA WA PHUMANTSHO</b> <i>(Tshwaya lebokose le lokelang ka "X")</i>	
Tlhahlobo ka seqo ya rekoto e ateseng e ngoditsweng ya lekala la mmuso/poraefete <i>(ho kenyeletsa ho mamela mantswa a hatsitsweng, lesedi le ka hlahiswang ka modumo, kapa lesedi le tshwerweng ka khompyuta kapa ka sebopeho sa elektroniki kapa se ka balwang ka motjhini)</i>	
Ditshebeletso tsa poso ho ya ateseng ya poso	
Ditshebeletso tsa poso ho ya ateseng ya bodulo	
Tshebeletso ya khorra ho ya ateseng ya bodulo	
Fekse ya lesedi ka sebopeho sa mongolo kapa dikgatiso (ho kenyeletsa dikgatiso)	
Imeile ya lesedi (ho kenyeletsa medumo haeba ho kgoneha)	
Puo e batlwang: <i>(Lemoha hore haeba rekoto e le siyo ka puo eo o e batlang, phumantsho e ka dumelwa ka puo eo rekoto e fumanehang ka yona)</i>	





**DINTLHA TSA TOKELO E SEBEDISWANG KAPA E SIRELETSWANG**

*Haeba sebaka se fanweng se sa lekana, o koptjwa ho tswella leqepheng le leng mme o le kenyeletse foromong ena. Mokopi o lokela ho saena maqephe kaofela a tlatsetso*

Supa hore ke tokelo efe e lokelang ho sebediswa kapa ho sireletswa	
Hlalosa hobaneng ha rekoto e koptjwang e le bakeng sa tshebediso kapa tshireletso ya tokelo e boletsweng	

**DITEFELLO**

- a) Kopo ya phumantsho ya rekoto, ntle le rekoto e nang le lesedi la bo mong ka wena, e tla tswelliswa feela kamora ho lefa tefello ya kopo.
- b) O tla tsebiswa ka tjhelete eo o lokelang ho e lefa e le tefello ya kopo.
- c) Tjhelete e lefuwang bakeng sa phumantsho ya rekoto e itshetlehile hodima sebopeho seo e batlwang ka sona le nako e utlwalang e batlehang bakeng sa ho e batla le ho e lokisa.
- d) Haeba o tshwanelwa ke kotelo ya tefello leha e le efe, fana ka mabaka kotelo

Lebaka	

O tla tsebiswa ka lengolo haeba kopo ya hao e amohetswe kapa e hanyeditswe. O koptjwa ho supa mokgwa oo o batlang tsebiso ka ona:

Aterese ya poso	Fekse	Puisano ka mokgwa wa elektroniki (o koptjwa ho hlakisa)

E saennwe ..... ka ..... letsatsi la ..... 20 .....

.....

*Tshaeno ya mokopi / motho eo ho etswang kopo lebitsong la hae*

**KE TSHEBEDISO YA OFISI**

Nomoro ya tshupiso:	
Kopo e amohetswe ke: <i>(boemo ba pusong, lebitso le sefane tsa mohlanka wa lesedi)</i>	
Letsatsi la kamohelo:	
Ditefello tsa phumantsho:	
Dipositi (haeba e teng):	

.....

*Tshaeno ya mohlanka wa lesedi*



## FOROMO 4

### HO KENYA BOIPILETSO BA KA HARE [Molawana 9]

Nomoro ya tshupiso. ....

DINTLHA TSA LEKALA LA MMUSO					
Lebitso la lekala la mmuso					
Lebitso le sefane tsa mohlanka wa lesedi					
DINTLHA TSA MOIPILETSI YA KENYANG BOIPILETSO BA KA HARE					
Mabitso ka botlalo					
Nomoro ya boitsebiso					
Aterese ya poso					
Dinomoro tsa mohala	Mohala (W)		Fekse		Selfounu
Na boipiletso ba ka hare bo kentswe lebitsong la motho e mong?			Eya		Tjhe
Ha karabo e le " <b>eya</b> ", boemo boo boipiletso bo kenngwang lebitsong la motho e mong: <i>(Bopaki ba boemo boo boipiletso bo etswang ka bona, haeba bo le teng, bo lokela ho kenyeletswa.)</i>					
DINTLHA TSA MOTHO EO BOIPILETSO BO KENNGWANG LEBITSONG LA HAE <i>(haeba bo kentswe ke motho wa boraro)</i>					
Kganyetso ya kopo ya phumantsho:					
Qeto mabapi le ditefello tse laetsweng ho ya ka karolo 22 ya Molao:					
Qeto e mabapi le katoloso ya nako eo ka yona kopo e lokelang ho sebetsanwa le yona ho ya ka karolo 26(1) ya Molao:					
Qeto ho ya ka karolo 29(3) ya Molao ya ho hanyetsa phumantsho ka sebopeho se kopuweng ke mokopi:					
Qeto ya ho dumela kopo ya phumantsho:					
MABAKA A BOIPILETSO					
<i>(Haeba sebaka se fannweng se sa lekana, o koptjwa ho tswella leqepheng le leng mme o le kenyeletse foromong ena. Maqephe kaofela a tlatsetso a lokela ho saenwa.)</i>					
Teka mabaka a boipiletso ba ka hare					
Teka lesedi leha e le lefe le leng le ka amanang le tshekatsheko ya boipiletso					

O tla tsebiswa ka lengolo qeto ya boipiletso ba hao ba ka hare. O koptjwa ho supa mokgwa oo o batlang tsebiso ka ona:

Aterese ya poso	Fekse	Puisano ka mokgwa wa elektroniki (o koptjwa ho o hlakisa)

E saennwe ..... ka ..... letsatsi la ..... 20 .....

.....

*Tshaeno ya moipiletsi/Mokga wa boraro*

**KE TSHEBEDISO YA OFISI  
REKOTO YA SEMMUSO YA BOIPILETSO BA KA HARE**

Boipiletso bo amohetswe ke <i>(boemo ba pusong, lebitso le fane tsa mohlanka wa lesedi)</i>				
Letsatsi la kamohelo				
Bopaki bo tsamayang le mabaka a qeto ya mohlanka a lesedi le, moo ho leng jwalo, dintlha tsa mokga leha e le ofe wa boraro oo rekoto e amanang le ona, bo fanweng ke mohlanka wa lesedi			Eya	
			Tjhe	
<b>SEPHETHO SA BOIPILETSO</b>				
Kganyetso ya kopo ya phumantsho. E netefaditswe?	Eya		Qeto e ntjha <i>(haeba e sa netefatswa)</i>	
	Tjhe			
Ditefello (Karolo 22). Di netefaditswe?	Eya		Qeto e ntjha <i>(haeba e sa netefatswa)</i>	
	Tjhe			
Katoloso (Karolo 26(1)). E netefaditswe?	Eya		Qeto e ntjha <i>(haeba e sa netefatswa)</i>	
	Tjhe			
Phumantsho (Karolo 29(3)). E netefaditswe?	Eya		Qeto e ntjha <i>(haeba e sa netefatswa)</i>	
	Tjhe			
Kopo ya phumantsho e dumetswe. E netefaditswe?	Eya		Qeto e ntjha <i>(haeba e sa netefatswa)</i>	
	Tjhe			

E saennwe ..... ka ..... letsatsi la ..... 20 .....

.....

***Bolaodi bo amehang***



## FOROMO 5

### HO KENNGWA HA TLETLEBO [Molawana 10]

#### Temoso

1. Foromo ena e raletswe ho thusa Mokopi (kamora mona o tla bitswa ("Motletlebi") mabapi le ho kopa tjhebo botjha ya karabelo kapa ho se arabele ha lekala la mmuso kapa la poraefete kopong ya phumantsho ya direkoto tlasa Molao wa Kgothaletso ya Phumantsho ya Lesedi wa bo-2 wa 2000 ("PAIA"). O koptjwa ho tlatsa foromo ena mme o e romele ho Bolaodi ba Lesedi ("Bolaodi") kapa o tlatsa foromo ya tletlebo ka inthanete e teng ho <https://www.justice.gov.za/inforeg/>.
2. PAIA e neha setjhaba tokelo ya ho faela tletlebo le Bolaodi mabapi le mofuta leha e le ofe wa ditletlebo tse hlakisitsweng ho karolo E ya foromo ena ya tletlebo -
3. Ke leano la Bolaodi ho diehisa dipatlisiso kapa ho hanyetsa tletlebo haeba Motletlebi a sa qala ka ho neha lekala la mmuso kapa la poraefete (kamora mona le tla bitswa "Lekala") monyetla wa ho arabela le ho leka ho rarolla qaka. Ho thusa Lekala ho tobana le dingongoreho tsa hao pele o leba ho Bolaodi, o lebeletswe ho tlatsa foromo e laetsweng ya PAIA le ho fana ka yona Lekaleng.
4. Khopi ya foromo ena e tla fanwa Lekaleng leo e leng sehlooho sa hao sa tletlebo. Lesedi leo o fanang ka lona foromong ena, le kenyeditsweng foromong ena kapa leo o tla fana ka lona hamorao, le tla sebediswa feela ho leka ho rarolla kgang ya hao, ntle leha ho boletswe ka tsela e fapaneng mona
5. Bolaodi bo tla amohela feela tletlebo ya hao hang ha o netefaditse hore o imatahanya le diphehelo tse ka tlase mona.
6. O koptjwa ho kenyeletsa ditokomane tse latelang, haeba o na le tsona:
  - Khopi ya foromo e lebang mokgatlong o kopang phumantsho ya direkoto;
  - Karabelo ya mokgatlo tletlebong ya hao kapa kopong ya phumantsho;
  - Ngollano leha e le efe e nngwe pakeng tsa hao le mokgatlo mabapi le kopo ya hao;
  - Khopi ya foromo ya boipiletso, haeba tletlebo ya hao e amana le lekala la mmuso;
  - Karabelo ya mokgatlo tletlebong ya hao;
  - Ngollano leha e le efe e nngwe pakeng tsa hao le mokgatlo mabapi le boipiletso ba hao;
  - Ditokomane tse o dumellang ho ema boemong ba motho e mong (haeba di le teng);
  - Taelo ya lekgotla kapa ditokomane tsa lekgotla tse amanang le tletlebo, haeba di le teng.
7. Haeba sebaka se fannweng Foromong ena se sa lekana, fana ka lesedi e le Tlatsetso ya Foromo ena le ho saena leqephe ka leng.

**To** The Information Regulator  
P.O Box 31533, Braamfontein  
2017

**Imeile:** inforeg@justice.gov.za  
**Mohala:** +27 (0)10 023 5200

#### DINTLHA TSA MOTHO EO HO ETSWANG BOIPILETSO BA KA HARE LEBITSONG LA HAE Tshwaya ka "X"

Tletlebo ka seqo  Moemedi wa Motletlebi  Mokga wa Boraro

DIPEHELO			
Na o kentse kopo (foromo ya PAIA) ho fumantshwa rekoto ya lekala la mmuso/poraefete?	Eya	Tjhe	
Na matsatsi a 30 a se a fetile ho tloha mohla o neng o kenya foromo ya PAIA?	Eya	Tjhe	
Na o sebedisitse ditsamaiso kaofela tsa boipiletso ba ka hare kgahlanong le Mohlanka wa lesedi wa lekala la mmuso?	Eya	Tjhe	
Na o entse kopo Kgotla bakeng sa thuso e nepahetseng mabapi le taba ena?	Eya	Tjhe	

E SEBEDISWA KE BOLAODI FEELA			
E amohetswe ke: (Mabitso ka botlalo)			
Boemo			
Tshaeno			
Tletlebo e amohetswe	Eya		Tjhe
Nomoro ya tshupiso			

DATE STAMP HERE

Aterese ya poso	Fekse	Mokgwa o mong wa elektroniki wa puisano (o koptjwa ho hlakisa)

KAROLO A : DINTLHA TSA BO MONG TSA MOTLETLEBI						
Mabitso ka botlalo						
Nomoro ya boitsebiso						
Aterese ya poso						
Aterese ya bodulo						
Aterese ya imeile						
Dinomoro tsa mohala	Mohala (W)		Fekse		Selfounu	
KAROLO B : LESEDI LA MOEMEDI						
<i>(Tlatsa feela haeba o tla emelwa. Matla a Leqwetha a lokela ho kenyeletswa haeba motletlebi e le moemedi, ho seng jwalo tletlebo e tla hanyetswa)</i>						
Mabitso ka botlalo a moemedi						
Mofuta wa boemedi						
Nomoro ya Boitsebiso/Nomoro ya boingodiso						
Aterese ya poso						
Aterese ya bodulo	Mohala (W)		Fekse		Selfounu	
Aterese ya imeile						
Dinomoro tsa mohala						
KAROLO C : LESEDI LA MOKGA WA BORARO						
<i>(O koptjwa ho kenyeletsa lengolo la tumello)</i>						
Mofuta wa lekala	Poraefete		Mmuso			
Lebitso la lekala la *mmuso/poraefete						
Nomoro ya boingodiso (haeba e le teng)						
Lebitso, sefane le boemo ba motho eo o neng o sebedisana le yena lekaleng la mmuso kapa la poraefete ho leka ho rarolla tletlebo ya hao kapa kopo ya phumantsho ya lesedi						

Aterese ya poso						
Aterese ya bodulo						
Aterese ya imeile						
Dinomoro tsa mohala	Mohala (W)		Fekse		Selfounu	
<b>KAROLO D : LEKALA LEE HO ETSWANG TLETLEBO KG AHLANONG LE ONA</b>						
Mofuta wa Lekala	Private			Public		
Lebitso la lekala *la Mmuso/Poraefete						
Nomoro ya Boingodiso ( <i>haeba e le teng</i> )						
Lebitso, Sefane le Boemo ba motho eo o neng o sebetsana le yena ho lekala la mmuso kapa la poraefete ho leka ho rarolla tletlebo ya hao kapa kopo ya phumantsho ya lesedi						
Aterese ya Poso						
Aterese ya Bodulo						
Aterese ya imeile						
Dinomoro tsa mohala	Mohala (W)		Fekse		Selfounu	
Nomoro ya Tshupiso ( <i>haeba e le teng</i> )						
<b>KAROLO E : DITLETLEBO</b>						
<i>Re jwetsa ka mehato e nkuweng bakeng sa ho rarolla tletlebo ya hao (Ditletlebo di lokela hore pele di romelwe ka ho toba lekaleng la mmuso bakeng sa karabelo le tharollo e kgonehang: (ho na le mekgelo e seng mekae)</i>						
Letsatsi leo ho entsweng kopo ya phumantsho ya rekoto ka lona						
O koptjwa ho hlakisa mofuta wa to/ditokelo tseo o di sebedisang kapa o di sireletsang tsa tletlebo kgahlanong le lekala la poraefete						
Na o lekile ho rarolla taba eo le mokgatlo ono?						
Haeba eya, o e thotse neng? (O koptjwa ho kenyeletsa lengolo leo le kopo ena)						
Na o ile wa etsa boipiletso kgahlanong le qeto ya mohlanka wa lekala la mmuso?						
Haeba eya, o kentse boipiletso neng?						
Na o entse kopo Kgotla bakeng sa thuso e nepahetseng mabapi le taba ena?						
Haeba eya, o koptjwa ho supa hore taba e ile ya ahlolelwa neng ke Kgotla? O koptjwa ho kenyeletsa Taelo ya Kgotla, haeba e le teng.						



**KAROLO F : MOFUTA O TEBILENG WA PHUMANTSHO YA DIREKOTO***(O koptjwa ho kgetha e le nngwe kapa ho feta ya tse latelang ho hlalosa tletlebo ya hao ho Bolaodi)*

Boipiletso bo sa atlehang: (Karolo 77A(2)(a) kapa karolo 77A(3)(a) ya PAIA)	Ke ipileditse kgahlanong le qeto ya lekala la mmuso mme boipiletso ha bo a atleha.	
Kopo e sa atlehang bakeng sa tumello:(Dikarolo 77A(2)(b) le 75(2) tsa PAIA)	Ke kentse boipiletso kgahlanong le qeto ya lekala la mmuso morao ho nako mme ka etsa kopo ya tumello. Kopo ya tumello e ile ya qhelelwa ka thoko.	
Kganyetso ya kopo ya phumantsho: (Karolo 77A(2)(c)(i) kapa 77A (d)(i) kapa 77A(3)(b) ya PAIA)	Ke kopile phumantsho ya lesedi le tshwerweng ke lekala mme kopo eo e ile ya hanyetswa kapa e hanyeditswe ho se hokae.	
Lekala le batla hore ke lefe tjelete mme ke bona e feta tekano: (Dikarolo 22 kap 54 tsa PAIA)	Thendara kapa tefello ya tjelete e laetsweng.	
Tefello ya dipositi: (Karolo 22(4) ya PAIA)	Thendara kapa tefo ya dipositi	
Ho se dumellane le katoloso ya nako: (Dikarolo 26 kapa 57 tsa PAIA)	Mohlanka wa lesedi o hanne ho mpuseletsa dipositi e lefuweng ya kopo ya phumantsho e hanyeditsweng.	
Sebopeho sa phumantsho e latotsweng: (Dikarolo 29(3) kapa dikarolo 60(a) tsa PAIA)	Lekala le entse qeto ya ho atolosa tekanyetso ya nako bakeng sa ho arabela kopong ya ka, mme ha ke dumellane le katoloso ya tekanyetso ya nako e kopuweng kapa katoloso ya nako e nkuweng ho arabela kopong ya ka ya phumantsho ha e a nepahala.	
Se nkuwang e le kganyetso: (Karolo 27 kapa 58 ya PAIA)	Ke kopile phumantsho ka tsela e itseng e utlwalang mme sebopeho se jwalo sa phumantsho se ile sa latolwa.	
Pepeso e sa nepahalang ya rekoto: (Mabaka a tlamang bakeng sa phumantsho ya rekoto)	E se e le nako e fetang matsatsi a 30 esale ke entse kopo mme ha ke eso thole qeto. Ha ho karabo eo ke e thotseng le katoloso ha e yo.	



Ha ho mabaka a lekaneng bakeng sa kganyetso ya phumantsho: (Karolo 56(3)(a) ya PAIA)	Kopo ya ka ya phumantsho e hanyeditswe, le lekala ha le a fana ka mabaka a utlwahalang le a lekaneng a kganyetso, ho kenyeletsa dipehelo tsa Molao tse tshepetsweng ho tsona.	
Phumantsho e lakanyeditsweng ya rekoto: (Dikarolo 28(2) kapa 59(2) tsa PAIA)	Lekala le dumetse ka phumantsho e lakanyeditsweng ya karolo ya direkoto tse kopuweng mme ke dumela hore le lokela ho di pepesa boholo ba tsona.	
Ho nyahlatsa ditefello: (Dikarolo 22(8) kapa 54(8) tsa PAIA)	Ha ke a kotelwa bakeng sa ho lefa tjhelete leha e le efe empa lekala le hanne ho dumela kopo ya ka ya ho nyahlatsa ditefello.	
Direkoto tse sa fumaneheng kapa tse siyo: (Karolo 23 kapa 55 ya PAIA)	Lekala le boletse hore tse ding kapa kaofela direkoto tse kopuweng ha di yo mme ke dumela hore direkoto tse ngata di ntse di le teng.	
Ho hloleha ho pepesa direkoto:	Lekala le entse qeto ya ho ntumella ka phumantsho ya direkoto tse kopuweng, empa ha ke so di thole.	
Ha ho bolaodi (ho sebedisa kapa tshireletso ya ditokelo leha e le dife): (Karolo 50(1)(a) ya PAIA)	Lekala le boletse hore direkoto tse koptjwang ha di a kenyeletswa ho PAIA mme ha ke dumele.	
Dikopo tse sa hlokahaleng le tse tenang: (Karolo 45 ya PAIA)	Lekala le supile ho direkoto tse kopuwang ha di a kenyeletswa ho PAIA mme ha ke dumele.  Lekala le supile hore kopo ya ka hantlentle ha e hlokahale e bile e a tena mme ha ke dumele.	
Tse ding: (Hlalosa):	<i>Lorem ipsum</i>	





**KAROLO G : SEPHETHO SE LEBELETSWENG**

*(O nahana hore Bolaodi bo ka o thusa jwang? Hlalosa sephetho seo o se batlang.)*


**KAROLO H : DITUMELLANO**

***Motheo wa semolao bakeng sa ditumellano tse latelang o hlalositse ho Tsebiso ya Sephiri mabapi le mokgwa wa ho kenya tokomane ya tletlebo. Hore Bolaodi bo tswellise tletlebo ya hao, o lokela ho lekola lebokose ka leng la tekolo ka tlase mona ho bontsha tumellano ya hao:***

- Ke dumela hore Bolaodi bo ka sebedisa lesedi le fanweng tletlebong ya ka ho bo thusa mabapi le ho fuputsa ditaba tse amanang le kgothaletso ya tokelo ya phumantsho ya lesedi hammoho le tshireletso ya tokelo ya sephiri ya Afrika Borwa. Ke utlwisisa hore Bolaodi bo keke ba kenyeletsa lesedi la ka la bo mong kapa lesedi le leng le ka ntlhwayang tlalehong ya ho phatlalatsa leha e le efe, le hore lesedi la ka la bo mong le ntse le sireleditswe ke Molao wa Tshireletso ya Lesedi la Bo Mong, 2013. Ke utlwisisa hore haeba ke sa dumele, Bolaodi bo tla nne bo tswellise tletlebo ya ka.*
- Lesedi le teng Foromong ena ya tletlebo ke nnete ho ya ka tsebo le tumelo ya ka.*
- Ke dumella Bolaodi ho bokella lesedi la tletlebo ya ka (le kang lesedi ka nna foromong ena ya tletlebo) le ho le sebedisa ho tswellisa tletlebo ya ka ya ditokelo tsa botho tse amanang le tokelo ya phumantsho ya lesedi le/kapa tshireletso ya tokelo ya sephiri.*
- Ke dumella mang le mang (ya kang mohiri, mofani wa ditshebeletso, paki) ya nang le lesedi le hlokehang bakeng sa ho tswellisa tletlebo ya ka a le arolelane le Bolaodi. Bolaodi bo fumana lesedi lena ka ho bua le dipaki kapa ka ho batla direkoto tse ngotsweng. Ho itshetlehlwe hodima mofuta wa tletlebo, direkoto tse na di ka kenyeletsa difaele tsa basebeletsi kapa lesedi la mohiri, direkoto tsa bongaka kapa tsa sepetelele, le lesedi la ditjhelete kapa la molefi wa lekgetho.*
- Haeba lesedi leha e le lefe la boiteanyo le ka fetoha nakong ya motjha wa tletlebo, ke boikarabelo ba ka ho tsebisa Bolaodi; ho seng jwalo tletlebo ya ka e ka dieha kapa ya ba ya kwalwa.*

E sannwe ..... ka ..... letsatsi la ..... 20 .....

.....

Motletlebi / Moemedi / Motho ya dumelletsweng wa mokga wa Boraro



## TLATSETSO B

[Ditefello tse batlehang]

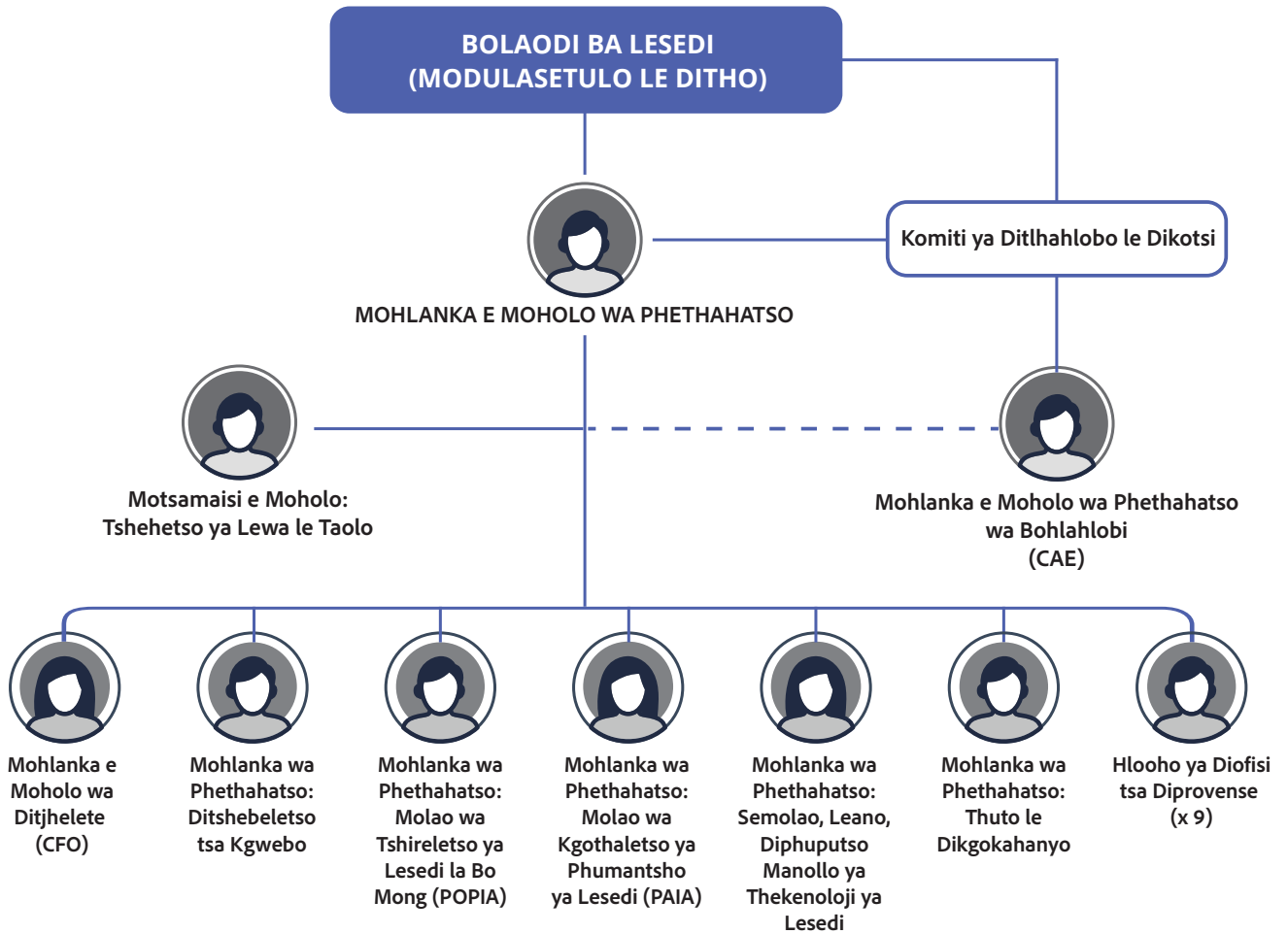
### Ditefello mabapi le Makala a Mmuso

Tlhaloso	Tjhelete
1. Tjhelete ya kopo e batlehang	R100.00
2. Fotokhopi ya boholo ba A4	R1.50 leqephe ka leng kapa karolo ya lona.
3. Khopi e tlantsweng ya boholo ba A4	R1.50 leqephe ka leng kapa karolo ya lona.
4. Bakeng sa khopi e ka balwang ka khompuuta ho:	
(i) Flasho drive (e tla fanwa ke mokopi)	R40.00
(ii) Diski	
• haeba e fanwa ke mokopi	R40.00
• haeba e fuwa mokopi	R60.00
5. Bakeng sa kgatiso ya ditshwantsho leqephe ka leng la A4	Tshebeletso e tla etswa ho tswa ka ntle. E tla itshetleha hodima khotheishene ya Mofani wa Ditshebeletso.
6. Khopi ya ditshwantsho	
7. Kgatiso ya rekoto e nang le modumo, leqephe ka leng la A4	R24.00
8. Khopi ya rekoto ya modumo e ho:	
(i) Flash drive ( e tla fanwa ke mokopi)	R40.00
(ii) Diski	
• Haeba e fanwa ke mokopi	R40.00
• Haeba e fuwa mokopi	R60.00
9. Ho batlana le ho hlophisa rekoto bakeng sa ho pepeswa bakeng sa hora ka nngwe kapa karolo ya hora, ho kenyeletsa hora ya pele, e batlehang ka tsela e utlwahalang bakeng sa ho batla ho jwalo le tlhophiso. E seke ya feta tjhelete e etsang	R100.00  R300.00
10. Dipositi haeba ho batla ho feta dihora tse 6	Nngwe tharong ya tjhelete bakeng sa kopo ka nngwe e tla sebetswa ho ya ka dintlha 2 ho isa ho 8.
11. Poso, imeile kapa mokgwa leha e le ofe wa elektroniki wa ho tsamaisa lesedi	Ditjeo tseo e leng tsona, haeba di le teng.

### Ditefello mabapi le Makala a Poraefete

Tlhaloso	Tjhelete
1. Tjhelete ya kopo e batlehang	R140.00
2. Fotokhopi e tlantsweng ka bosweu le botsho ya leqephe la A4	R2.00 leqephe ka leng kapa karolo ya lona.
3. Khopi e tlantsweng ya boholo ba A4	R2.00 leqephe ka leng kapa karolo ya lona.
4. Bakeng sa khopi e balwang ka khompyuta ho:	
(i) Flash drive ( e tla fanwa ke mokopi)	R40.00
(ii) Diski	
• Haeba e fanwa ke mokopi	R40.00
• Haeba e fuwa mokopi	R60.00
5. Bakeng sa kgatiso ya ditshwantsho leqephe ka leng la A4	Tshebeletso e tla etswa ho tswa ka ntle. E tla itshetleha hodima khotheishene ya Mofani wa Ditshebeletso.
6. Khopi ya ditshwantsho	
7. Kgatiso ya rekoto e nang le modumo, leqephe ka leng la A4	R24.00
8. Khopi ya rekoto e nang le modumo ho:	
(i) Flash drive (e tla fanwa ke mokopi)	R40.00
(ii) Diski	
• Haeba e fanwa ke mokopi	R40.00
• Haeba e fuwa mokopi	R60.00
9. Ho batlana le ho hlophisa rekoto bakeng sa ho pepeswa bakeng sa hora ka nngwe kapa karolo ya hora, ho kenyeletsa hora ya pele, e batlehang ka tsela e utlwahalang bakeng sa ho batla ho jwalo le tlhophiso. E seke ya feta tjhelete e etsang	R145.00  R435.00
10. Dipositi haeba ho batla ho feta dihora tse 6	Nngwe tharong ya tjhelete bakeng sa kopo ka nngwe e sebetswa ho ya ka dintlha 2 ho isa ho 8.
11. Poso, imeile kapa mokgwa leha e le ofe wa elektroniki wa ho tsamaisa lesedi	Ditjeo tseo e leng tsona, haeba di le teng.

## SEBOPEHO KA BOTLALO SA BOLAODI BA LESEDI



## BOLAODI BA LESEDI (MODULASETULO LE DITHO)

### MOHLANKA E MOHOLO WA PHETHAHATSO

**Sepheo:** Ho fana ka boetapele bo hlwahlwa le bo kgabane botsamaising ba letsatsi ka leng ba Bolaodi ba Lesedi

**Mesebetsi:**

1. Ho etsa maikarabelo jwaloka hlooho ya Botsamaisi
2. Ho etsa maikarabelo a Mohlanka wa Ditjhelete wa dikarolo 36- 44 tsa PFMA
3. Ho etsa mesebetsi e batlehang ho ya ka dipehelo tsa POPIA
4. Ho etsa mesebetsi e batlehang ho ya ka dipehelo tsa PAIA
5. Phethahatso ya Diqeto tsa Bolaodi le bakeng sa merero e ikarabellang ho Bolaodi jwaloka ha ho batleha.
6. Ho etsa mesebetsi leha e le ofe o ka fanawang ke Bolaodi ho ya ka Tjhata ya mesebetsi le maikarabelo.

**Maemo a Mesebetsi:**

- 1 x CEO
- 1 x Tlelereke (SL 7)
- 1 x Motsamaisi e Moholo: Lewa la Tshehetso le Taolo (SL 13)
- 1 x Motsamaisi: Bolaodi ba Dikotsi (SL 11)
- 2 x Tlelereke bakeng sa Ditho tsa ka Dinako Tsohle tsa Bolaodi (SL 7)
- 1 x Tlelereke bakeng sa Ditho tsa Nakwana tsa Bolaodi (SL 7)



### KOMITI YA TLHATHLOBO LE DIKOTSI

#### LEFAPHA: DITJHELETE

**Sepheo:**

Ho thusa Mohlanka wa Ditjhelete ho etsa mesebetsi ya bolaodi ba ditjhelete e laetsweng ho ya ka Molao wa Bolaodi ba Ditjhelete tsa Setjhaba le Melawana ya Lefapha la Matlotlo

**Mesebetsi:**

1. Ho tsamaisa mesebetsi ya bolaodi ba Ditjhelete
2. Bolaodi ba mesebetsi ya Tshebediso ya Ditjhelete
3. Bolaodi ba mesebetsi ya Lethathama la Phepele

*(Sheba leqephe 8-9 bakeng sa sebopelo se batsi)*

#### LEFAPHA: DITSHEBELETSO TSA KGWEBO

**Sepheo:**

Ho netefatsa phano ya ditshebeletso tsa kgwebo le tshehetso ya tsamaiso

**Mesebetsi:**

1. Ho netefatsa tsamaiso ya phano ya Bolaodi ba Khiri ya Batho le Ditshebeletso tsa Ntshetsopele
2. Ho netefatsa tsamaiso ya phano ya tshehetso ya ditshebeletso tsa tsamaiso
3. Ho netefatsa tsamaiso ya phano ya ditshebeletso tsa dikgokahanyo tsa thekenoloji
4. Ho netefatsa tsamaiso ya phano ya tshehetso tshebedisong ya lesedi le thekenoloji ya lesedi
5. Ho netefatsa phano ya thuto le temoso ya setjhaba

*(Sheba leqephe 10-17 bakeng sa sebopelo se basi)*

#### YUNITI: BOHOKAHANYI BA DIPROVENSE (X 9 DIOFISI)

**Sepheo:**

Ho kgothaletsa boimatahanyo le POPIA le PAIA le ho sebetsana le ditlalelebo tsa Diprovence

**Mesebetsi:**

1. Tsamaiso ya ho hlophisa dipatlisiso tsa ditlalelebo ho ya ka dipehelo tsa POPIA diprovenseng
2. Tsamaiso ya ho hlophisa dipatlisiso tsa ditlalelebo ho ya ka dipehelo tsa PAIA diprovenseng

*(Sheba leqephe la 18 bakeng sa sebopelo se batsi)*

#### YUNITI: TLHAHLOBO YA KA HARE

**Sepheo:**

Ho fana ka ditshebeletso tsa ka hare le ditlhalobo tsa diforensiki

**Mesebetsi:**

1. Ho hlophisa ditlhalobo tsa ditjhelete le tsa tshebetso
2. Ho hlophisa ditlhalobo tsa boimatahanyo ba semolao
3. Ho tlaleha ka sephetho sa ditlhalobo

**Posts:**

1 x Motsamaisi e Moholo: Tlhalobo ya ka hare (SL 13)  
2 x Mohlahlobi e Moholo (SL9)  
1 x Mongodi (SL 5)  
*(o tla arolelanwa le Motsamaisi e Moholo: Lewa la Tshehetso le Taolo)*

## BOLAODI BA LESEDI (MODULASETULO LE DITHO)



### MOHLANKA E MOHOLO WA PHETHAHATSO

#### LEFAPHA: DITSHEBELETSO TSA SEMOLAO, DIKELETSO TSA LEANO, DIPATLISISO LE MANOLLO YA THEKENOLOJI YA LESEDI

##### Sepheo:

Ho netefatsa phano ya ditshebeletso tsa semolao, dikeletso tsa leano, diphuputso le ditshebeletso tsa manollo ya thekenoloji ya lesedi

##### Mesebetsi:

1. Ho netefatsa tsamaiso ya phano ya ditshebeletso tsa semolao
2. Ho netefatsa tsamaiso ya phano ya ditshebeletso tsa leano
3. Ho netefatsa tsamaiso ya phano ya ditshebeletso tsa diphuputso
4. Ho netefatsa tsamaiso ya phano ya lewa la manollo le tataiso ka dintlha tsa thekenoloji tse rarahaneng, tse fapaneng le tse hlokolosi tse amang le thomo ya Bolaodi ba Lesedi (Bolaodi)

*(Sheba leqephe 4 bakeng sa sebopelo se batsi)*

#### LEFAPHA: THUTO LE DIKGOKAHANYO

##### Sepheo:

Ho fana lewa la tsela bakeng sa thuto le dikgokahanyo le ho hokahanya mesebetsi ya POPIA le PAIA diprovengeng

##### Mesebetsi:

1. Ho netefatsa phano ya thuto, temoso le ditshebeletso tsa bolaodi ba bankakarolo
2. Ho netefatsa phano ya ditshebeletso tsa dikgokahanyo le matshwao
3. Ho netefatsa phano ya ditshebeletso tsa bohokela tsa setjhaba
4. Ho netefatsa phano ya ditshebeletso tsa dikamano le boraditaba, bodisa le manollo

*(Sheba leqephe 5 bakeng sa sebopelo se batsi)*

#### LEFAPHA: MOLAO WA TSHIRELETSO YA LESEDI LA BO MONG (POPIA)

##### Sepheo:

Ho netefatsa kgothaletso ya tshireletso ya lesedi la bo mong le tswelliswang ke makala a mmuso le a poraefete

##### Mesebetsi:

1. Phano ya leano le lewa la tataiso mabapi le bolaodi ba ditlalebo le dipatlisiso
2. Ho netefatsa tsamaiso le ho etswa ha dipatlisiso tsa ditlalebo ho ya ka dipehelo tsa POPIA.
3. Tsamaiso ya Dipatlisiso tsa ditlalebo tse qaduweng ke Bolaodi
4. Tsamaiso ya diphoso tsa Dipatlisiso ka taelo ya Bolaodi
5. Tsamaiso ya ho hlophisa bodisa ba boimatahanyo le qobello ya dipehelo tsa Molao
6. Tsamaiso ya ntshetsopele le boimatahanyo le dikhoutu tsa boitshwaro

*(Sheba leqephe 6 bakeng sa sebopelo se batsi)*

#### LEFAPHA: MOLAO WA KGOTHALETSO YA PHUMANTSHO YA LESEDI (PAIA)

##### Sepheo:

Ho netefatsa ho kenngwa tshebetsong ho hlwahlwa ha kgothaletso ya tokelo ya molaotseo ya phumantsho ya lesedi leha e le lefe le tshwerweng ke puso le motho leha e le ofe mme le batleha bakeng sa ho sebedisa ditokelo leha e le dife

##### Mesebetsi:

1. Phano ya leano la lewa la tataiso mabapi le bolaodi ba ditlalebo diofising tsa diproveng
2. Ho netefatsa tsamaiso ya ditlalebo le ho hlophisa dipatlisiso ho kenyeletsa tse qaduweng ke Bolaodi ho ya ka dipehelo tsa PAIA
3. Ho netefatsa tsamaiso ya ho hlophisa bodisa ba boimatahanyo le qobello ya dipehelo tsa Molao ke makala a mmuso le a poraefete ka taelo ya Bolaodi

*(Sheba leqephe 7 bakeng sa sebopelo se batsi)*

**LEFAPHA: SEMOLAO, LEANO, DIPHUPUTSO LE MANOLLO YA THEKENOLOJI YA LESEDI**

**1x Mohlanka wa Phethahatso le 1 x PA**

**LEFAPHA LA TLATSETSO: DITSHEBELETSO TSA SEMOLAO**

**Sepheo:**

Ho fana ka tataiso mabapi le bolaodi ba phano ya ditshebeletso tsa semolao

**Mesebetsi:**

1. Ho okamela phano ya keletso ya semolao ho Bolaodi
2. Ho okamela phano ya boemedi ba semolao ba Bolaodi ditabeng tsa dinyewe pele ho makgotla a dinyewe le ditherisano.

**Diposo:**

- 1 x Mohlanka e Moholo wa Ditshebeletso tsa Semolao (SL14)
- 1 x Mongodi (SL 5) (*O tla arolelanwa le Hlooho ya Yuniti*)

**LEFAPHA LA TLATSETSO: LEANO, DIPHUPUTSO LE MANOLLO YA THEKENOLOJI YA LESEDI**

**Sepheo:**

Ho fana ka tataiso mabapi le bolaodi ba ditshebeletso tsa leano le diphuputso, le tataiso mabapi le dintlha tsa thekenoloji tse rarahaneng, tse fapaneng le tse hlokolosi tse amanang le thomo ya Bolaodi

**Mesebetsi:**

1. Ho okamela bolaodi ba ntshetsopele ya maemo a maano mabapi le ho tswellisa lesedi la bo mong le ho hlophisa diphuputso tse sebetsang
2. Ho okamela bolaodi ba phano ya diphuputso le tataiso mabapi le dintlha tsa thekenoloji tse rarahaneng, tse fapaneng le tse hlokolosi tse amanang le thomo ya Bolaodi ba Lesedi

**Diposo:**

- 1 x Mohlanka e Moholo: Leano, Diphuputso le Manollo ya Thekenoloji ya Lesedi (SL 14)
- 1 x Mongodi (SL 5) (*O tla arolelwana le Dihlooho tsa Yuniti*)

**YUNITI: MAANO LE DIPHUPUTSO**

**Sepheo:**

Ho tsamaisa ntshetsopele ya leano le ho etsa diphuputso

**Mesebetsi:**

1. Tsamaiso ya ho etsa ha diphuputso ka takatso ya kamohelo ya disebediswa tsa matjhaba tse amanang le tshireletso ya lesedi la bo mong
2. Tsamaiso ya diphuputso tabeng leha e le efe ho kenyeletswa dihlophiso tse hlokehang tse amanang le tshireletso ya lesedi la bo mong tse lokelang ho tekelwa Palamente.
3. Tsamaiso ya diphuputso ho hlwaya dikgeo tsa PAIA kapa melao leha e le efe e meng le ho etsa dikgothaletso bakeng sa ho fetola kapa ho hlomathisa PAIA le melao leha e le efe e meng;
4. Tsamaiso ya diphuputso ho fumana keletso ho, ho rerisana le, le ho sekaseka ditshisinyo ho tswa mekgeng mabapi le mesebetsi ya Bolaodi ;
5. Tsamaiso ya diphuputso ho fatisisa taba leha e le efe ho kenyeletsa molao, molao o tlwaelehileng, tlwaelo le motjha o amanang le PAIA.
6. Tsamaiso ya tlhahlobo ya molao o sisinnwang le molao wa tlatsetso kapa leano la mmuso le fanang ka pokeditso le pepeso ya lesedi la bo mong le ho tlaleha sephetho sa tlhahlobo eo ho Letona la Toka le Ditshebeletso tsa Tlhabollo ya Batshwaruwa
7. Tsamaiso ya ho tla ka ditataiso tsa leano bakeng sa makala a mmuso le a poraefete
8. Tsamaiso ya ho tlalehela Palamente mabapi le leano leha e le efe le amang tshireletso ya lesedi la bo mong ho kenyeletsa tlhokeho bakeng sa mehato ya molao, tsamaiso le mehato leha e le efe o hlokehang ho sireletsa lesedi la bo mong la monga lesedi

**Diposo:**

- 1 x Mookamedi e Moholo: Manollo ya Leano le Diphuputso (SL 13)
- 1 x Mohlopholli e Moholo wa Leano (SL 11)
- 1 x Mofuputsi e Moholo (SL 11)
- 1 x Mofuputsi e Moholo (SL 11)
- 2 x Mohlopholli wa Leano (SL 9)
- 2 x Mofuputsi (SL 9)

**YUNITI: DITSHEBELETSO TSA SEMOLAO LE DINYEWWE**

**Sepheo:**

Ho fana ka keletso ya semolao le ho emela Bolaodi ditabeng tsa dinyewe tse makgotleng le ditherisano

**Mesebetsi:**

1. Tsamaiso ya phano ya keletso ya semolao ho Bolaodi
2. Ho rala le ho rerisana ka dikonteraka le tsamaiso
3. Ho rala dikakanyo tsa semolao
4. Ho hlophisa dipatlisiso tsa nyewe
5. Ho hlophisa dipuisano tsa pele ho ritelwa nyewe
6. Ho lokisetsa nyewe le ho hlahla kgotla le diforamong tse ding
7. Ho sebetsana le mabaka a ho rarolla dikgang
8. Ho hlophisa maipiletso
9. Ho hlophisa dinyewe tsa kgalemo

**Diposo:**

- 1 x Mookamedi e Moholo: Semolao le Dinyewe (Ramolao) (SL 13)
- 1 x Mohlanka e Moholo wa Semolao (Ramolao) (SL 11)
- 1 x Mohlanka e Moholo wa Dinyewe (Ramolao) (SL 11)
- 2 x Mohlanka wa Semolao (Ramolao) (SL 9)
- 2 x Mohlanka wa Dinyewe (Ramolao) (SL 9)
- 1 x Mongodi (SL 5) o tla arolelanwa le Hlooho ya Yuniti ya Diphuputso

**YUNITI: MANOLLO YA THEKENOLOJI YA LESEDI**

**Sepheo:**

Ho tsamaisa phano ya diphuputso le tataiso mabapi le dintlha tsa thekenoloji tse rarahaneng, tse fapaneng le tse hlokolosi tse amanang le thomo ya Bolaodi ba Lesedi

**Mesebetsi:**

1. Tsamaiso ya diphuputso mabapi le mekgwa ya thekenoloji le dintshetsopele mapatlolong a elektroniki le dikgokahanyo tsa dijithale
2. Tsamaiso ya diphuputso ho lekola tshusumetso ya thekenoloji mabapi le tshireletso ya lesedi la bo mong lefatsheng la tsa dijithale
3. Tsamaiso ya diphuputso ho beha leihlo dintshetsopele mabapi le tswelliso ya lesedi le thekenoloji ya khompyuta
4. Ho fana ka keletso ho Bolaodi e amanang le ditaba tsa thekenoloji

**Diposo:**

- 1 x Mookamedi e Moholo: Mohlopholli wa Thekenoloji ya Lesedi le Diphuputso (SL 13)
- 1 x Mohlopholli e Moholo wa Thekenoloji ya Lesedi le Mofuputsi (SL 11)
- 1 x Mohlopholli wa Thekenoloji ya Lesedi / Moeletsi (SL 9)
- 1 x Mohlanka wa Tsamaiso (SL7)



**MOHLANKA E MOHOLO WA PHETHAHATSO**

**LEFAPHA: THUTO LE DIKGOKAHANYO**

**Sepheo:**

Ho fana ka lewa la tataiso bakeng sa kgokahanyo le dikgokahanyo tsa mesebetsi ya POPIA le PAIA diproveng

**Mesebetsi:**

1. Ho netefatsa phano ya ditshebeletso tsa thuto, temoso le tsa bolaodi ba bankakarolo
2. Ho netefatsa phano ya ditshebeletso tsa dikgokahanyo le matshwao
3. Ho netefatsa ditshebeletso tsa bohokela tsa setjhaba
4. Ho netefatsa phano ya ditshebeletso tsa dikamano tsa boraditaba, bodisa le manollo

**Diposo:**

- 1 x Mohlanka wa Phethahatso (SL 15)
- 1 x Tlelereke (SL 5)

**LEFAPHA LA TLATSETSO: DITSHEBELETSO TSA SEMOLAO**

**Sepheo:**

Ho fana ka tataiso botsamaising ba phano ya ditshebeletso tsa semolao

**Mesebetsi:**

1. Ho okamela phano ya keletso ya semolao bakeng sa Bolaodi
2. Ho okamela phano ya boemedi ba semolao ba Bolaodi ditabeng tsa dinyewe tse makgotleng le ditherisano

**Diposo:**

- 1 x Mohlanka e Moholo wa Ditshebeletso tsa Semolao (SL14)
- 1 x Mongodi (SL5) (*O tla arolelanwa le Hlooho ya Yuniti*)

**LEFAPHA LA TLATSETSO: MAANO, DIPHUPUTSO LE MANOLLO YA THEKENOLOJI YA LESEDI**

**Sepheo:**

Ho fana ka tataiso botsamaising ba phano ya ditshebeletso tsa maano le diphuputso mabapi le ditaba tse fapafapaneng le tse hlokolosi tsa thekenoloji tse amanang le thomo ya Bolaodi

**Mesebetsi:**

1. Ho okamela bolaodi ba ntshetsopela ya maemo a maano mabapi le ho tswellisa lesedi la bo mong le ho etsa diphuputso
2. Ho okamela bolaodi ba phano ya diphuputso le tataiso mabapi le ditaba tse rarahaneng, tse fapaneng le tse hlokolosi tsa thekenoloji tse amanang le thomo ya Bolaodi ba lesedi

**Diposo:**

- 1x Mohlanka e Moholo wa Maano, Diphuputso le Manollo ya Thekenoloji (SL14)
- 2. 1x Mongodi (SL5) (*O tla arolelanwa le Dihlooho tsa Yuniti*)

**YUNITI: BOLAODI BA BANKAKAROLO**

- 1 x Mookamedi E Moholo Bolaodi ba Bankakarolo (SL13)
- 1 x Mohlanka e Moholo wa Bolaodi ba Bankakarolo (SL 11)
- 1 x Mongodi o tla arolelanwa le Hlooho ya Thuto le Temoso

**YUNITI: THUTO LE TEMOSO**

- 1 x Mookamedi e Moholo wa Thuto le Mohlanka wa Temoso ya Setjhaba (SL13)
- 3 x Mohlanka e Moholo wa Thuto le Temoso ya Setjhaba (SL11)

**YUNITI: DIKGOKAHANYO**

- 1 x Mookamedi e Moholo: Dikgokahanyo (SL 13)
- 1 x Mohlanka e Moholo wa Dikgokahanyo (SL 11)
- 1 x Mongodi (SL5) o tla arolelanwa le Hlooho ya Dikamano tsa Boraditaba

**YUNITI: DIKAMANO TSA BORADITABA**

- 1 x Mookamedi e Moholo: Dikamano tsa Boraditaba (SL 13)
- 1 x Mohlanka e Moholo wa Dikamano tsa Boraditaba (SL11)



**LEFAPHA: MOLAO WA TSHIRELETSO YA LESEDI LA BO MONG (POPIA)**

**1x Mohlanka wa Phethahatso le 1 X PA**

**LEFAPHA LA TLATSETSO: DITLETLEBO LE DIPATLISISO**

**Sepheo:**

Ho fana ka tataiso mabapi le bolaodi ba ditletlebo le dipatlisiso ho kenyeletsa diposo tsa dipatlisiso

**Mesebetsi:**

1. Ho okamela tsamaiso ya ho amohelwa ha ditletlebo tse lokelang ho sebetswa ke Ntlogolo le ho etsa diphuputso ka kगतिकेलो ya lesedi la bo mong e belaellwang
2. Ho okamela tsamaiso ya maiteko a ho rarolla ditletlebo ka tshebediso ya mehato ya tharollo ya dikgang

**Diposo:**

1 x Mohlanka e Moholo wa Ditletlebo le Dipatlisiso (SL 14)  
1 x Mongodi (SL 5)(*O tla arolelana le Dihlooho tsa yuniti*)

**LEFAPHA LA TLATSETSO: BODISA LE BOIMATAHANYO**

**Sepheo:**

Ho fana ka tataiso mabapi le bodisa le boimatahanyo ba qobello

**Mesebetsi:**

1. Ho okamela tsamaiso ya ho etsa tekolo mabapi le tswelliso ya lesedi la bo mong ke makala a mmuso le a poraefete
2. Ho okamela tsamaiso ya bodisa le tshebediso ya matshwao a ikgethileng a beng ba lesedi

**Diposo:**

1 x Mohlanka e Moholo wa Bodisa le Boimatahanyo (SL 14)

**YUNITI: DITLETLEBO LE DIPATLISISO**

**Sepheo:**

Ho laola dipatlisiso tsa ditletlebo

**Mesebetsi:**

1. Tsamaiso ya ho amohela ditletlebo tsa dipatlisiso ka dikgatikelo tse belaellwang tsa lesedi la bo mong la beng ba lesedi
2. Tsamaiso ya phano ya thuso le ho kenngwa ha ditletlebo ka lengolo
3. Tsamaiso ya ho fetisetsa ditletlebo makaleng a mang
4. Tsamaiso ya ho hlophisa dipatlisiso tse qalang
5. Tsamaiso ya ho rarolla ditletlebo ka mehato ya tharollo ya dikgang
6. Tsamaiso ya ho hlophisa metjha ya diphuputso
7. Tsamaiso ya ditlaleho tsa phethisetso ya dipatlisiso ho Ditho bakeng sa ho nka qeto
8. Tsamaiso ya dikganyetso tsa ho phenyekolla le kgapo
9. Tsamaiso ya phethisetso ya ditletlebo kapa ditaba tse ding ho Komiti ya Qobello
10. Tsamaiso ya ho fana ka Ditsebiso
11. Tsamaiso ya metjha ya tsamaiso e amanang le Ditsebiso tsa Qobello
12. Tsamaiso ya ho amohela ditsebiso tsa ho beha tshireletso tsietsing

**Diposo:**

1 x Mookamedi e Moholo wa Ditletlebo le Mohlanka wa Dipatlisiso (SL 13)  
3 x Mohlanka e Moholo wa Ditletlebo le Dipatlisiso (SL 11)  
6 x Mohlanka wa Ditletlebo le Dipatlisiso (SL 9)  
1 x Mohlanka wa Ngodiso ya ya Ditletlebo (SL 9)  
1 x Tlelereke ya Tsamaiso (SL 5)

**YUNITI: BODISA LE BOIMATAHANYO**

**Sepheo:**

Ho tsamaisa bodisa le qobello ya boimatahanyo ke makala a mmuso le a poraefete

**Mesebetsi:**

1. Tsamaiso ya ho hlophisa ditekolo tsa tswelliso ya lesedi la bo mong ke makala a mmuso le a poraefete
2. Tsamaiso ya bodisa ba tshebediso ya matshwao a beng ba lesedi
3. Tsamaiso ya ho baballa phatlalato le ho etsa hore direjistara tse laetsweng di be teng
4. Tsamaiso ya ditlhahlobo tsa molao o sisingwang o fanang ka pokeletso kapa pepeso ya lesedi la bo mong
5. Tsamaiso ya tlaleho ya sephetho sa tlhahlobo e jwalo Palamenteng
6. Tsamaiso ya ditherisano le mekga e nang le kgahleho tabeng leha e le efe e amang lesedi la bo mong la monga lesedi
7. Tsamaiso ya tshebedisano ka hara naha le matjhabeng mabapi le dintlha tsa amanang le tshireletso ya lesedi la bo mong
8. Tsamaiso ya bonamodi pakeng tsa mekga e ngangisanang ka dikgahleho tsa tshireletso ya lesedi la bo mong la monga lesedi
9. Tsamaiso ya dintlha tse amanang le Dikhoutu tsa Boitshwaro
10. Tsamaiso ya ho thusa ka tshebedisano e mabapi le ho tshela meedi
11. Tsamaiso ya ho ntshetsapele le ho beha sehlohlolong Tataiso e teng le ho etsa hore e fumanehe
12. Tsamaiso ya phatlalato ya bukana

**Diposo:**

1 x Mookamedi e Moholo le Mohlanka wa Bodisa le Boimatahanyo (SL 13)  
4 x Mohlanka e Moholo wa Bodisa le Boimatahanyo (SL 11)  
8 x Mohlanka wa Bodisa le Boimatahanyo (SL 9)



**LEFAPHA: MOLAO WA KGOHALETSO YA PHUMANTSHO YA LESEDI (PAIA)**

**1x Mohlanka wa Phethahatso le 1 x PA**

**LEFAPHA LA TLATSETSO: DITLETLEBO LE DIPATLISISO (PAIA)**

**Sepheo:**

Ho fana ka tataiso mabapi le taolo ya ditletlebo le dipatlisiso

**Mesebetsi:**

1. Ho okamela taolo ya ditletlebo le dipatlisiso tse lokelang ho sebetswa ke Ntlokogolo
2. Ho okamela metjha ya dipatlisiso le tharollo ya dikgang

**Diposo:**

- 1 x Mohlanka e Moholo wa Ditletlebo le Dipatlisiso (SL 14)
- 1 x Mongodi (SL 5) (O tla arolelanwa le Hlooho ya Yuniti)

**LEFAPHA LA TLATSETSO: BODISA LE BOIMATAHANYO (PAIA)**

**Sepheo:**

Ho fana ka tataiso mabapi le bodisa ba boimatahanyo le dipehelo tsa PAIA ke makala a poraefete le a mmuso

**Mesebetsi:**

1. Ho okamela bodisa ba boimatahanyo le dipehelo tsa Molao
2. Ho okamela taolo ya phano ya dikgothaletso tsa makala a mmuso mabapi le diphethoho tsa ho tsamaisa Molao

**Diposo:**

- 1 x Mohlanka e Moholo wa Bodisa le Boimatahanyo (SL 14)
- 1 x Mongodi (SL 5) (O tla arolelanwa le Hlooho ya Yuniti)

**YUNITI: DITLETLEBO LE DIPATLISISO**

**Sepheo:**

Ho laola dipatlisiso le ditletlebo

**Mesebetsi:**

1. Tsamaiso ya ho amohela le ho batlisisa ditletlebo ka dikgatikelo tse belaelwang tsa phumantsho ya lesedi
2. Tsamaiso ya ho fana ka thuso ka ho kenngwa ha ditletlebo ka lengolo
3. Tsamaiso ya ho hlophisa ditsamaiso tsa pele ho dipatlisiso
4. Tsamaiso ya ho rarolla ditletlebo ka mehato ya tharollo ya dikgang
5. Tsamaiso ya ho hlophisa dipatlisiso
6. Tsamaiso ya phethisetso ya ditlaleho tsa dipatlisiso ho ditho bakeng sa ho nka qeto
7. Tsamaiso ya dikganyetso tsa ho phenyokolla le kgapo
8. Tsamaiso ya phethisetso ya ditletlebo kapa ditaba tse ding ho Komiti ya Qobello
9. Tsamaiso ya ho fana ka Ditsebiso
10. Tsamaiso ya metjha ya tsamaiso e amanang le ditsebiso tsa qobello
11. Tsamaiso ya ho beha sehlohlolong Tataiso e teng
12. Tsamaiso ya ho etsa hore Bukana e fumanehe le ho abunya

**Diposo:**

- 1 x Mookamedi e Moholo: Mohlanka wa Ditletlebo le Dipatlisiso (SL 13)
- 3 x Mohlanka e Moholo wa Ditletlebo le Dipatlisiso (SL 11)
- 6 x Mohlanka wa Ditletlebo le Dipatlisiso (SL 9)
- 1 x Mohlanka wa Ngodiso ya Ditletlebo (SL 9)
- 1 x Tlelereke ya Tsamaiso (SL 4)

**YUNITI: BODISA LE BOIMATAHANYO (PAIA)**

**Sepheo:**

Ho tsamaisa bodisa le boimatahanyo ba makala a mmuso le a poraefete ka dipehelo tsa PAIA

**Mesebetsi:**

1. Tsamaiso ya ho fumana Ditlaleho tsa Selemo tsa makala a mmuso le a poraefete tse nehelanweng ho Khomishene ya Ditokelo tsa Botho ya Afrika Borwa
2. Tsamaiso ya ho fumana palo, mofuta le sephetho sa ditletlebo tseo ho sebetanweng le tsona ke Mosireletsi wa Setjhaba wa Afrika Borwa
3. Ho etsa dipatlisiso ka kakaretso mabapi le taba leha e le efe, ya molao, molao o tlwaelehileng le tlwaelo kapa motjha leha e le ofe o amanang le merero ya PAIA
4. Tsamaiso ya ho fumana ho tswa ho dihlooho tsa makala a poraefete lesedi la dikopo tsa phumantsho ya direkoto tsa lekala leo
5. Ho batleha hore lekala la semmuso kapa la mmuso le nehe Bolaodi thuso e hlokehang bakeng sa hore bo etse mosebetsi wa bona ka bokgabane
6. Tsamaiso ya ho beha sehlohlolong Tataiso e teng

**Diposo:**

- 1 x Mookamedi e Moholo: Mohlanka wa Bodisa le Boimatahanyo (SL 13)
- 4 x Mohlanka e Moholo wa Bodisa le Boimatahanyo (SL 11)
- 8 x Mohlanka wa Bodisa le Boimatahanyo (SL 9)



**MOHLANKA E MOHOLO WA PHETHAHATSO**

**LEFAPHA: DITJHELETE**

**Sepheo:**

Ho fana ka tataiso ya botsamaisi ba mehlodi ya ditjhelete ka hara Bolaodi.

**Mesebetsi:**

1. Ho laola Botsamaisi ba ditshebeletso tsa Ditjhelete
2. Ho laola ditshebeletso tsa Tshebediso ya Ditjhelete
3. Ho laola ditshebeletso tsa Botsamaisi ba Lethathama la Phepele

**Diposo:**

- 1 x Mohlanka e Moholo wa Ditjhelete (SL15)
- 1 x Mongodi (SL7)

**YUNITI: BOLAODI LE TSHEBEDISO YA DITJHELETE**

**Sepheo:**

Ho fana ka ditshebeletso tse batsi tsa bolaodi ba tshebediso ya ditjhelete

**Mesebetsi:**

1. Botsamaisi ba meralo ya ditekanyetso
2. Botsamaisi ba taolo ya ditekanyetso
3. Botsamaisi ba tswelliso ya ditransekshene
4. Botsamaisi ba diakhaonte tsa ditjhelete le taolo ya diakhaonte tse fanyehilweng
5. Tlhophiso ya ditateme tsa ditjhelete tsa kotara le tsa selemo

**Diposo:**

- 1 x Mookamedi e Moholo (SL 13)
- 1 x Mookamedi: Bolaodi ba Tshebediso ya Ditjhelete (SL 11)
- 1 x Motlatsi wa Mookamedi: Boikarabelo ba Tjhelete (SL 11)
- 2 x Setsebi sa Ditjhelete sa Puso (SL 7)
- 1 x Setsebi sa Ditjhelete sa Puso (Meputso le Ditefello tse Fapafapaneng) (SL 7)
- 1 x Mongodi (*O tla arolelanwa le Dihlooho tsa Yuniti*) SL 5

**YUNITI: BOLAODI BA LETHATHAMA LA PHEPELO**

**Sepheo:**

Ho fana ka ditshebeletso bolaodi ba lethathama la phepele

**Mesebetsi:**

1. Botsamaisi ba ditshebeletso tsa Phumano le Tseko
2. Botsamaisi ba Tsamaiso ya Dithoto
3. Botsamaisi ba Tahllo
4. Botsamaisi ba Thepa
5. Botsamaisi ba tshebetso ya lethathama la phepele le dikonteraka

*(Sheba leqephe la 8 bakeng sa sebopeho se batsi)*





**MOHLANKA E MOHOLO WA DITJHELETE**

**YUNITI: LETHATHAMA LA PHEPELO LE BOLAODI BA THEPA**

**Sepheo:**

Ho laola mesebetsi ya lethathama la phepele.

**Mesebetsi:**

1. Botsamaisi ba ditshebeletso tsa Phumano le Tseko
2. Botsamaisi ba Tsamaiso ya Dithoto
3. Botsamaisi ba Tahlo
4. Botsamaisi ba Thepa
5. Botsamaisi ba tshebetso ya lethathama la phepele le dikonteraka

**Diposo:**

1 x Mookamedi e Moholo: SCM (SL 13)

**YUNITI YA TLATSETSO: BOLAODI BA TSEKO LE PHUMANO**

**Sepheo:**

Ho laola tseko le phumano ho ya ka PFMA

**Mesebetsi:**

1. Ho kenya tshebetsong lewa la ditheko tse ka sehloohong
2. Tsamaiso ya motjha wa maiketo
3. Ho netefatsa ditlhoko
4. Ho baballa dathabeisi ya bafani ba ditshebeletso
5. Ho fana ka tshebeletso ya bongodi ho Dikomiti tsa Maiketo (Tekolo, Matshwao le boahlodi)

**Diposo:**

1 x Mookamedi (SL 11)  
3 x Setsebi sa Ditjhelete sa Puso/Setsebi sa SCM (SL 7)

**YUNITI YA TLATSETSO: BOLAODI BA TSAMAISO YA THEPA LE BA DIKONTERAKA**

**Sepheo:**

Ho laola tsamaiso ya dithoto le dikonteraka ho ya ka ditaelo

**Mesebetsi:**

1. Tsamaiso ya makoloi
2. Tsamaiso ya ho eta le maeto a semmuso
3. Tsamaiso ya ditoro
4. Tsamaiso ya dikonteraka tse mabapi le bafani ba ditshebeletso

**Diposo:**

1 x Mookamedi (SL 11)  
2 x Bahlanka ba Tsamaiso (SL 7)

**YUNITI YA TLATSETSO: THEPA LE TAHLO**

**Sepheo:**

Ho laola thepa le Tahlo

**Mesebetsi:**

1. Paballo ya rejistara ya thepa
2. Ho kenya tshebetsong ditsamiso tsa taolo ya tshebediso ya thepa
3. Netefatso ya ditheko tsa thepa

**Diposo:**

1 x Mookamedi (SL 11)  
2 x Bahlanka ba Tsamaiso ya Phano (SL 7)





**MOHLANKA E MOHOLO WA PHETHAHATSO**

**LEFAPHA: DITSHEBELETSO TSA KGWEBO**

**Sepheo:**

Ho netefatsa phano ya ditshebeletso tsa kgwebo le tshehetso ya tsamaiso

**Mesebetsi:**

1. Ho netefatsa taolo ya phano ya Ditshebeletso tsa Bolaodi ba Khiri ya Batho le ntshetsopele
2. Ho netefatsa phano ya ditshebeletso tsa tshehetso ya tsamaiso
3. Ho netefatsa taolo ya phano ya ditshebeletso tsa thekenoloji ya lesedi
4. Ho netefatsa taolo ya phano ya tshehetso mabapi le tshebediso ya lesedi le thekenoloji ya lesedi

**Diposo:**

- 1 x Mohlanka wa Phethahatso (SL 15)
- 1 x Tlelereke (SL 7)

**YUNITI: BOLAODI BA KHIRO YA BATHO LE NTSHETSOPELE**

**Sepheo:**

Ho laola phano ya ditshebeletso le Khiri ya Batho

**Mesebetsi:**

1. Ho ntshetsapele le ho kenya tshebetsong lewa le moralo wa Khiri ya Batho
2. Ho fana ka ditshebeletso tse hlwahlwa tsa tsamaiso ya khiri ya batho
3. Bolaodi ba dikamano tse ntle le basebeletsi, bophelo bo botle, boitekanelo le polokeho
4. Kgothaletso ya ntshetsopele ya maemo a hodimo a khiri ya batho

*Sheba maqephe 11-15 bakeng sa dintlha tse batsi*

**YUNITI: DITSHEBELETSO TSA TSHEHETSO YA TSAMAISO**

**Sepheo:**

Ho laola phano ya ditshebeletso tsa tshehetso ya tsamaiso

**Mesebetsi:**

1. Phano ya ditshebeletso tsa dibaka tsa tshebetso le diofisi
2. Phano ya ditshebeletso tsa dipalangwang
3. Phano ya ditshebeletso tsa mehala
4. Phano ya ditshebeletso tsa tsamaiso ya melaetsa
5. Tsamaiso ya ditshebeletso tsa Boingodiso le paballo ya nalane
6. Phano ya ditshebeletso tsa tlhwekiso, dijo le dino tse kgathollang

*Sheba leqephe 16 bakeng sa dintlha tse batsi*

**LEFAPHA LA TLATSETSO: THEKENOLOJI YA LESEDI LE DIKGOKAHANYO**

**Sepheo:**

Ho laola ditshebeletso tsa phano ya thekenoloji ya lesedi le dikgokahanyo

**Mesebetsi:**

1. Ho laola infrastraktjha ya thekenoloji ya lesedi le dikgokahanyo ya mokgatlo.
2. Ho ntshetsapele le ho kenya tshebetsong Mawa a Thekenoloji ya Lesedi le Dikgokahanyo le meralo ho ya ka meralo ya CGICT ya DPSA le COBIT
3. Ho laola ntshetsopele ya maano, metjha, maemo le ditsamaiso tsa thekenoloji ya lesedi, bolaodi ba lesedi le tsebo
4. Ho ntshetsapele le ho kenya tshebetsong bolaodi ba dikotsi tsa lesedi, tshireletso le diprothokhole tsa tshehetso
5. Ho laola dikonteraka le ditumellano le bafepedi ba bolaodi ba lesedi le thekenoloji ya thepa le ditshebeletso

*Sheba leqephe 17*

LEFAPHA: DITSHEBELETSO TSA KGWEBO

**YUNITI: BOLAODI BA KHIRO YA BATHO LE NTSHETSOPELE**

**Sepheo:**

Ho laola phano ya ditshebeletso tsa Khiro ya Batho le ntshetsopele

**Mesebetsi:**

1. Ho ntshetsapele le ho kenya tshebetsong lewa le moralo wa Khiro ya Batho
2. Ho fana ka ditshebeletso tse hlwahlwa tsa tsamaiso ya khiro ya batho
3. Bolaodi ba dikamano tse ntle le basebeletsi, bophelo bo botle, boitekanelo le polokeho
4. Kgothaletso ya ntshetsopele ya maemo a hodimo a khiro ya batho

**Diposo:**

1 x Mookamedi e Moholo (SL 13)  
1 x Mongodi (SL 5)

**YUNITI YA TLATSETSO: LEWA LA KHIRO YA BATHO, MERALO, NTSHETSOPELE YA MOKGATLO LE MORALO**

**Sepheo:**

Ho ntshetsapele ditshebeletso tsa mawa a khiro ya batho, meralo, ntshetsopele ya mokgatlo le moralo

**Mesebetsi:**

1. Ntshetsopele ya mawa a khiro ya batho
2. Phano ya ditshebeletso tsa khiro ya batho le mehodi ya tsebo
3. Mawa a bodisa le tekolo ya mawa a HR
4. Ho laola le ho aba diposo
5. Phano ya ditshebeletso tsa ntshetsopele ya mokgatlo le moralo le ditshebeletso tsa tekolo ya mesebetsi

*(Sheba leqephe 12 bakeng sa sebopeho se batsi)*

**YUNITI YA TLATSETSO: NTSHETSOPELE YA THUPELLO YA BASEBELETSI LE BOLAODI BA TSHEBETSO LE TSAMAISO YA NTSHETSOPELE**

**Sepheo:**

Ho laola thupello le ntshetsopele ya basebeletsi

**Mesebetsi:**

1. Ntshetsopele ya maano le mananeo a thupello le ntshetsopele
2. Ho etsa ditlahlabo tsa maitsebelo
3. Bohokahanyi le tlhophiso ya mananeo a thupello le ntshetsopele
4. Ho kenya tshebetsong le ho disa lewa la mokgatlo la HRD
5. Ntshetsopele le bolaodi ba dathabeisi ya thupello ya mafapha
6. Tsamaiso ya dibasari le thuso ya dithuto
7. Ho kenya tshebetsong Molao wa Ntshetsopele ya Maitsebelo
8. Ho kenya tshebetsong mananeo a Learnership le Internship
9. Ho kenya tshebetsong ditsamaiso tsa bolaodi ba tshebetsong

*(Sheba leqephe 12 bakeng sa sebopeho se batsi)*

**YUNITI YA TLATSETSO: TSAMAISO YA KHIRO YA BATHO, TSHEBEDISO LE BOPHELO BO BOTLE LE BOITEKANELO**

**Sepheo:** Ho fana ka ditshebeletso tsa tsamaiso ya khiro le tsa tshebediso

**Mesebetsi:**

1. Tshebetsong ho thaotha, ho kgetha, le thonyo ya diketsahalo tsa bophelo ba basebeletsi
2. Phano ya ditlhapiso le maemo a dilemo tsa tshebetsong
3. Phano ya direkoto tsa dilemo tsa tshebetsong tsa khiro ya batho
4. Phano ya ditsamaiso tsa boleng ba bophelo ba mesebetsi
5. Ho laola ho kengwa tshebetsong ha mananeo a boitekanelo mosebetsing le boipaballo

*(Sheba leqephe 12 bakeng sa sebopeho se batsi)*

**YUNITI YA TLATSETSO: DIKAMANO TSA BASEBELETSI**

**Sepheo:** Ho fana ka dikamano tse ntle tsa basebeletsi, bophelo bo botle le boitekanelo le boitekanelo mosebetsing le boipaballo

**Mesebetsi:**

1. Ho fana ka ditshebeletso tsa dikamano tsa basebeletsi
2. Ho fana ka ditshebeletso tsa ditherisano tsa mekgatlo ya basebetsi

*(Sheba leqephe 12 bakeng sa sebopeho se batsi)*

**YUNITI YA TLATSETSO: LEKALA LA THUTO**

**Sepheo:** Ho laola thupello le ntshetsopele ya thuto ya setjhaba le bahlanka ba thupello

**Mesebetsi:**

1. Ntshetsopele ya mananeo a thupello
2. Ho kengwa tshebetsong ha thuto ya setjhaba le mananeo a thupello
3. Bohokahanyi le tlhophiso ya mananeo a thupello le ntshetsopele
4. Bodisa ba bokgabane ba thupello le ho tlaleha

*(Sheba leqephe 12 bakeng sa sebopeho se batsi)*

**LEFAPHA: DITSHEBELETSO TSA KGWEBO**

**YUNITI: BOLAODI BA KHIRO YA BATHO LE NTSHETSOPELE**

**YUNITI YA TLATSETSO: LEWA LA KHIRO YA BATHO, MERALO, NTSHETSOPELE YA MOKGATLO LE MORALO**

**YUNITI YA TLATSETSO: TSAMAISO YA KHIRO YA BATHO LE TSHEBEDISO**  
1 x Mookamedi SL 11

**KAROLO: MORALO WA KHIRO YA BATHO LE BODISA LE TEKOLO**

**Sepheo:**

Ho fana ka leano la khiro ya batho le leano le meralo hammoho le bodisa le tekolo

**Mesebetsi:**

1. Tekolo ya tlhokeho ya khiro ya batho, phepele le kgaello ya ditjhelete
2. Ntshetsopele ya moralo wa HR
3. Ntshetsopele, ho kenya tshebetsong le paballo ya mokgwa wa bodisa le tekolo
4. Bodisa le tekolo ya tshebetso ya phano ya ditshebeletso
5. Manollo le bodisa ba lewa la lesedi
6. Bodisa ba ho kenngwa tshebetsong ha mawa a HR a mokgatlo le maano (EE, Meputso, Ho Thaotha)

**Diposo:**

- 1 x Mookamedi (SL 11)
- 1 x Motlatsi wa Mookamedi HRP (SL 9)
- 1 x Motlatsi wa Mookamedi: Mohlanka wa Ntshetsopele ya Mokgatlo (SL 9)

**KAROLO: HO THAOTHA, MAEMO A TSHEBETSO LE MEPUTSO**

**Sepheo:**

Ho fana ka ditshebeletso tsa khiro ya batho, maemo a tshebetso le meputso

**Mesebetsi:**

1. Ho thaotha batho bakeng sa khiro
2. Ho kgetha batho bakeng sa mosebetsi
3. Thonyo ya basebeletsi ba kgethuweng
4. Phano ya bolaodi ba mopotoloho wa basebeletsi
5. Ho tshwara le ho tswellisa merokotso ya basebeletsi
6. Tsamaiso ya ditaba tsa meputso
7. Bolaodi ba Rejistara ya HR

**Diposo:**

- 1 x Motlatsi wa Mookamedi (SL 9)
- 2 x Setsebi sa HR (SL 7)

**KAROLO: BOPHELO BO BOTLE MOSEBETSING, BOIPABALLO LE BOPHELO BO BOTLE LE BOITEKANELO BA BASEBELETSI**

**Sepheo:**

Ho laola direkoto tsa basebeletsi

**Mesebetsi:**

1. Tsamaiso ya ditlhapiso tsa temalo mosebetsing
2. Moralo, ho kenya tshebetsong le bodisa ba thuso ya basebeletsi le mananeo a boitekanelo.
3. Kgothaleto ya bophelo bo botle le boipaballo ka hara mokgatlo
4. Moralo le ho kenya tshebetsong mananeo a ho sebitsana le dikotsi tsa tikoloho
5. Ho laola bohleki ba mosebetsing ka hara Bolaodi
6. Ho okamela boitekanelo le bokgoni ba tlhahiso ka hara Bolaodi

**Diposo:**

- 1 x Motlatsi wa Mookamedi (SL 9)

**LEFAPHA: DITSHEBELETSO TSA KGWEBO**

**YUNITI: BOLAODI BA KHIRO YA BATHO LE NTSHETSOPELE**

**YUNITI YA TLATSETSO: DIKAMANO TSA BASEBELETSI**

**Sepheo:**

Ho fana ka dikamano tse hlwahlwa tsa basebelets, bophelo bo botle le boitekanelo le bophelo bo botle mosebetsing le boipaballo

**Mesebetsi:**

1. Phano ya ditshebeletso tsa dikamano tsa basebelets
2. Phano ya ditshebeletso tsa motjha wa ditherisano tsa mekgatlo ya basebetsi

**Diposo:**

1 x Mookamedi (SL 11)

**KAROLO: DIKAMANO TSA BASEBETSI**

**Sepheo:**

Ho laola ditaba tsa dikamano tsa basebetsi

**Mesebetsi:**

1. Ntshetsopele ya ho kenya tshabetsong maano a dikamano tsa basebelets, dikhoutu le ditlwaelo.
2. Ho sebetsana le dingongoreho, dikgang le ditaba tsa kgalemo
3. Phano ya tsehetso ya dikamano tsa basebetsi mokgatlong mabapi le ditaba tsa dikamano tsa basebetsi
4. Ho thusa ka mananeo a kaho ya bokgoni lepatlelong la dikamano tsa basebetsi

**Diposo:**

1 x Motlatsi wa Mookamedi (SL 9)

**KAROLO: DITHERISANO TSA MEKGATLO YA BASEBETSI**

**Sepheo:**

Ho laola ditherisano tsa mekgatlo ya basebetsi

**Mesebetsi:**

1. Bolaodi ba ditherisano le ditumellano ka hara Tjhemba ya Ditherisano
2. Ho tsebisa basebelets ka ditharollo le diqeto
3. Bohokahanyi ba metjha ya dikhokhase tsa basebelets

**Diposo:**

1 x Motlatsi wa Mookamedi (SL 9)

**LEFAPHA: DITSHEBELETSO TSA KGWEBO**

**YUNITI: BOLAODI BA KHIRO YA BATHO LE NTSHETSOPELE**

**YUNITI YA TLATSETSO: THUPELLO YA NTSHETSOPELE YA BASEBELETSI LE BOLAODI BA TSHEBETSO LE MOKGWA WA NTSHETSOPELE**

**Sepheo:**

Ho laola thupello le ntshetsopele ya basebeletsi

**Functions:**

1. Ntshetsopele ya maano le mananeo a thupello le ntshetsopele
2. Ho etsa ditlhahlobo tsa maitsebelo
3. Bohokahanyi le tlhophiso ya mananeo a thupello le ntshetsopele
4. Ho kenya tshebetsong le ho disa lewa la mokgatlo la HRD
5. Ntshetsopele le bolaodi ba dathabeisi ya thupello ya mafapha
6. Tsamaiso ya dibasari le thuso ya dithuto
7. Ho kenya tshebetsong Molao wa Ntshetsopele ya Maitsebelo
8. Ho kenya tshebetsong mananeo a Learnership le Internship
9. Ho kenya tshebetsong ditsamaiso tsa bolaodi ba tshebetso

**Posts:**

1x Mookamedi (SL 11)

**KAROLO: BOLAODI BA TSHEBETSO**

**Sepheo:**

Ho laola le ho kenya tshebetsong mokgwa wa bolaodi ba tshebetso

**Mesebetsi:**

1. Moralo wa ntshetsopele le bodisa ba bolaodi ba tshebetso
2. Tsamaiso ya meputso ya tshebetso le ditjeo
3. Bohokahanyi ba ditlaleho tsa nakwana ya teko
4. Ho baballa dathabeisi ya tshebetso
5. Phano ya keletso ya setekgeniki le thuso mabapi le ditaba tsa bolaodi ba tshebetso

**Diposo:**

1 x Motlatsi wa Mookamedi (SL 9)

**KAROLO: THUPELLO LE NTSHETSOPELE YA BASEBELETSI**

**Sepheo:**

Ho laola thupello le ntshetsopele ya basebeletsi

**Mesebetsi:**

1. Ntshetsopele ya maano le mananeo a thupello le ntshetsopele
2. Ho etsa ditlhahlobo tsa maitsebelo
3. Bohokahanyi le tlhophiso ya mananeo a thupello le ntshetsopele
4. Ho kenya tshebetsong le ho disa lewa la mokgatlo la HRD
5. Ntshetsopele le bolaodi ba dathabeisi ya thupello ya mafapha
6. Tsamaiso ya dibasari le thuso ya dithuto
7. Ho kenya tshebetsong Molao wa Ntshetsopele ya Maitsebelo
8. Ho kenya tshebetsong mananeo a Learnership le Internship
9. Ho kenya tshebetsong ditsamaiso tsa bolaodi ba tshebetso

**Diposo:**

1x Motlatsi wa Mookamedi (SL9)



**LEFAPHA: DITSHEBELETSO TSA KGWEBO**

**YUNITI: BOLAODI BA KHIRO YA BATHO LE NTSHETSOPELE**

**YUNITI YA TLATSETSO: LEFAPHA LA THUPELLO**

**Sepheo:**

Ho laola thupello le ntshetsopele ya thuto ya setjhaba le ya bahlanka ba thupello

**Mesebetsi:**

1. Tlhahiso ya mananeo a thupello
2. Ho kenya tshebetsong mananeo a thuto le thupello ya setjhaba
3. Bohokahanyi le ho thusa ka mananeo a thupello le ntshetsopele
4. Bodisa ba bokgabane ba thupello le ho tlaeha

**Diposo:**

- 1 x Mookamedi (SL 11)
- 2 x Motlatsi wa Mookamedi (SL 9)

**LEFAPHA: DITSHEBELETSO TSA KGWEBO**

**YUNITI: TSHEHETSO YA TSAMAISO**

**Sepheo:**

Ho laola phano ya ditshebeletso tsa tshehetso ya tsamaiso

**Mesebetsi:**

1. Phano ya ditshebeletso tsa phano ya dibaka le diofisi
2. Phano ya ditshebeletso tsa mehala
3. Phano ya ditshebeletso ba baromuwa
4. Tsamaiso ya ditshebeletso Ngodiso le tsa nalane
5. Phano ya tlhwekiso, dijo le dino tsa ho ikgatholla

**Diposo:**

- 1 x Mookamedi (SL 11)
- 1 x Mookamedi: Dibaka le Ditshebeletso tsa tlatsetso (SL 11)
- 1 x Mookamedi: Bolaodi ba Direkoto le Ditshebeletso tsa Ngodiso (SL 11)
- 1 x Mohlanka wa Tsamaiso (Dibaka le Ditshebeletso tsa tlatsetso (SL 7)
- 1 x Mohlanka wa Tsamaiso (Boingodiso le direkoto) (SL 7)
- 1 x Receptionist (SL 4)
- 1 x Moromuwa/Mokganni (SL 4)
- 2 x Mothusi wa Kakaretso/Mohlwekisi (SL 2)

**LEFAPHA: DITSHEBELETSO TSA KGWEBO**

**LEFAPHA LA TLATSETSO: THEKENOLOJI YA LESEDI LE DIKGOKAHANYO**

**Sepheo:**

Ho laola phano ya ditshebeletso tsa thekenoloji ya lesedi le dikgokahanyo (ICT)

**Mesebetsi:**

1. Ho laola infrastraktjha ya thekenoloji ya lesedi le dikgokahanyo ya mokgatlo.
2. Ho ntshetsapele le ho kenya tshebetsong Mawa a Thekenoloji ya Lesedi le Dikgokahanyo le meralo ho ya ka meralo ya King V, CGICT ya DPSA le COBIT
3. Ho laola ntshetsopele ya maano, metjha, maemo le ditsamaiso tsa thekenoloji ya lesedi, bolaodi ba lesedi le tsebo
4. Ho ntshetsapele le ho kenya tshebetsong bolaodi ba dikotsi tsa lesedi, tshireletso le diprothokhole tsa tshehetso
5. Ho laola dikonteraka le ditumellano le bafepedi ba bolaodi ba lesedi le thekenoloji ya thepa le ditshebeletso

**Diposo:**

- 1 x Mohlanka e Moholo wa Lesedi (SL14)
- 1 x Mongodi (SL 5)

**YUNITI: INFRASTRAKTJHA YA ICT, BOLAODI BA LESEDI LE TSEBO**

**Sepheo:**

Ho laola phano ya ditshebeletso tsa taolo ya ICT

**Mesebetsi:**

1. Ho netefatsa phano ya ditshebeletso tsa infrastraktjha ya ICT le tokiso
2. Ho netefatsa phano ya ditshebeletso tsa boahi ba ICT le tsa bolaodi ba diporojeke
3. Ho netefatsa bolaodi ba dikonteraka le ditumellano tsa ICT le bafepedi
4. Ho netefatsa phano ya bolaodi ba dikotsi, tshireletso le diprothokhole tsa tshehetso
5. Ho netefatsa phano ya ditshebeletso tsa tsebo le bolaodi ba tsebo

**Diposo:**

- 1 x Mookamedi e Moholo: Ditshebeletso tsa Infrastraktjha ya ICT (SL 13)
- 1 x Setsebi sa ICT (SL 11)
- 1 x Ratekginiki wa ICT (SL 9)

**MODULASETULO LE DITHO**

**MOHLANKA E MOHOLO WA PHETHAHATSO**

**YUNITI: BOHOKAHANYI BA DIPOROVENSE (X9 DIPROVENSE)**

**Sepheo:**

Ho fana ka tataiso mabapi le tsamaiso ya diofisi tsa diporovense le ketsahalo ya mesebetsi ya ho kgothaletsa boimatahanyo le dipehelo tsa POPIA le PAIA) diprovenseng

**Mesebetsi:**

1. Tshebetso ya Hlooho ya tsamaiso diprovenseng
2. Ho okamela bolaodi ba tlhophiso ya dipatlisiso tsa ditlitlebo ho ya ka dipehelo tsa POPIA diprovenseng
3. Ho okamela bolaodi ba tlhophiso ya dipatlisiso tsa ditlitlebo ho ya ka dipehelo tsa PAIA diprovenseng

**Diposo:**

- 9 x Baokamedi ba Baholo: Dihlooho tsa Diofisi tsa Diprovense (SL 13)
- 9 x Mongodi (SL 5)

**YUNITI YA TLATSETSO: BOHOKAHANYI BA POPIA LE PAIA**

**Sepheo:**

Ho kgothaletsa boimatahanyo le POPIA le PAIA le ho sebetsana le ditlitlebo

**Mesebetsi:**

1. Bolaodi ba tlhophiso ya dipatlisiso tsa ditlitlebo ho ya ka dipehelo tsa POPIA diprovenseng
2. Bolaodi ba tlhophiso ya dipatlisiso tsa ditlitlebo ho ya ka dipehelo tsa PAIA diprovenseng

**Diposo:**

- 1 x Mohlanka e Moholo wa Ditlitlebo le Dipatlisiso tsa PAIA (SL11)
- 1 x Mohlanka e Moholo wa Ditlitlebo le Dipatlisiso tsa POPIA (SL11)
- 1 x Mohlanka e Moholo wa Boimatahanyo le Bodisa ba PAIA (SL11)
- 1x Mohlanka e Moholo wa Boimatahanyo le Bodisa ba POPIA (SL11)
- 2 x Mohlanka wa Ditlitlebo le Dipatlisiso tsa PAIA (SL9)
- 2 x Mohlanka wa Ditlitlebo le Dipatlisiso tsa POPIA SL9
- 2 x Mohlanka wa Thuto le Temoso ka PAIA (SL 9)
- 2 x Mohlanka wa Thuto le Temoso ka POPIA (SL9)
- 2 x Mohlanka wa Boimatahanyo le Bodisa POPIA (SL9)
- 2 x Mohlanka wa Boimatahanyo le Bodisa PAIA (SL9)

**YUNITI YA TLATSETSO: TSAMAISO YA OFISI LE TSHEHETSO**

**Sepheo:**

Ho fana ka ditshebeletso tsa tshehetso ya diofisi Diofising tsa Diporovense

**Mesebetsi:**

1. Phano ya ditshebeletso tsa kakaretso tsa tshehetso ya tsamaiso
2. Ho etsa mesebetsi ya tsamaiso ya ditjhelete
3. Ho etsa mesebetsi e amanang le bolaodi ba lethathama la phepele
4. Ho etsa mesebetsi ya bolaodi ba Khiri ya Batho
5. Phano ya ditshebeletso tsa bongodi, ngodiso le boromuwa

**Diposo:**

- 1 x Motlatsi wa Mookamedi (SL 9)
- 1 x Mohlanka wa Tsamaiso: Ditshebeletso tsa Kakaretso tsa Tshehetso ya Tsamaiso (SL 7)
- 1 x Mohlanka wa Tsamaiso: Khiri ya Batho le tshehetso ka kakaretso (SL 7)
- 1 x Mohlanka wa Tsamaiso: Ditjhelete (SL 7)
- 1 x Morumuwa/Mokganni (SL 4)
- 1 x Mohlwekisi (SL2)